



## การพัฒนาระบบการตรวจประเมินรูปแบบ NPRU QA Model

### NPRU QA Model Development for Quality Assurance

ณัฐกานต์ เอี่ยมสุอางค์<sup>1</sup>

Nuttakarn Iamsuang<sup>1</sup>

#### บทคัดย่อ

มหาวิทยาลัยราชภัฏนครปฐม ได้พัฒนาระบบการตรวจประเมินรูปแบบ NPRU QA Model ซึ่งเป็นระบบที่มีการใช้ผู้ตรวจประเมินชุดเดียวกัน ตรวจสอบในตัวชี้วัด หรือองค์ประกอบเดียวกัน ในทุกหน่วยงาน เพื่อให้ผลการตรวจประเมินเป็นมาตรฐานเดียวกันทั้งหมด

กลุ่มตัวอย่างที่ใช้ในการวิจัยครั้งนี้คือผู้มีส่วนเกี่ยวข้องกับการประกันคุณภาพการศึกษาภายในของมหาวิทยาลัยราชภัฏนครปฐมทั้งหมด ประกอบด้วย คณะกรรมการตรวจประเมิน คณะกรรมการประกันคุณภาพในระดับคณะและสำนัก ผู้บริหาร อาจารย์ และเจ้าหน้าที่ โดยมีการใช้แบบประเมิน 5 ระดับเป็นเครื่องมือวิจัย

พบว่า ผู้ตอบแบบสอบถามส่วนใหญ่เห็นด้วยกับการใช้รูปแบบ NPRU QA Model ในการตรวจประเมินคุณภาพการศึกษา ทั้งในด้านรูปแบบการตรวจประเมิน การจัดกลุ่มองค์ประกอบ ระยะเวลา สถานที่ และการรายงานผล

**คำสำคัญ:** NPRU QA Model

#### Abstract

The Quality Assessment Model of Nakhon Pathom Rajabhat University (NPRU QA Model) was developed. The NPRU QA Model system worked by using the same auditors to audit in the same KPI in every working unit of Nakhon Pathom Rajabhat University, for better results of standard in quality assessment.

The data samples were collected from audit committee, quality assurance committee, and the executive board of the faculty and staff by using 5 – level questionnaire. The analysis data showed that most respondents agreed with NPRU QA Model for assessment of quality of education, either in the form of assessment, KPI grouping, time, place and reporting of quality assessment.

**Keyword:** NPRU QA Model

<sup>1</sup>มหาวิทยาลัยราชภัฏนครปฐม

<sup>1</sup>Nakorn Pathom Rajaphat University

## บทนำ

การประกันคุณภาพการศึกษาในปัจจุบัน อาศัยหลักการภายใต้พระราชบัญญัติการศึกษาแห่งชาติ พุทธศักราช 2542 แก้ไขเพิ่มเติม (ฉบับที่ 2) พ.ศ. 2545 ที่กำหนดให้มีระบบการประกันคุณภาพการศึกษาเพื่อพัฒนาคุณภาพและมาตรฐานการศึกษาทุกระดับ ประกอบด้วย ระบบการประกันคุณภาพภายใน และระบบการประกันคุณภาพภายนอก โดยให้ถือว่าการประกันคุณภาพภายในเป็นภารกิจหนึ่งของกระบวนการบริหาร การศึกษา ที่ต้องดำเนินการอย่างต่อเนื่อง มีการจัดทำรายงานประจำปีเสนอต่อหน่วยงานต้นสังกัด หน่วยงานที่เกี่ยวข้อง และเปิดเผยต่อสาธารณชนเพื่อนำไปสู่การพัฒนาคุณภาพและมาตรฐานการศึกษา และเพื่อรองรับการประกันคุณภาพภายนอก จากกรอบของกฎหมายทางการศึกษาดังกล่าว การพัฒนาคุณภาพการศึกษาจึงมีความสำคัญ และจำเป็นอย่างยิ่ง มหาวิทยาลัยจึงมีความจำเป็นจะต้องศึกษาในเชิงมาตรฐานของการประกันคุณภาพการศึกษา เพื่อผลักดันให้เกิดกระบวนการทำงานที่มีประสิทธิภาพ โดยเน้นการพัฒนาคุณภาพ การศึกษาที่ครอบคลุมถึงพันธกิจหลักของอุดมศึกษา 4 ประการ คือ การผลิตบัณฑิต การวิจัย การบริการทาง วิชาการและการทำนุบำรุงศิลปและวัฒนธรรม เพื่อให้ได้ผลผลิตของสถานศึกษาที่มีคุณภาพ<sup>1</sup>

มหาวิทยาลัยราชภัฏนครปฐม มีการดำเนินงานประกันคุณภาพมาอย่างต่อเนื่องตั้งแต่ปีการศึกษา 2542 หากแต่ผลการตรวจประเมินในระดับคณะหรือสำนักในปีที่ผ่านมา มา มหาวิทยาลัยราชภัฏนครปฐม ประสบปัญหาในเรื่องของมาตรฐานการประเมิน กล่าวคือ ผู้ประเมินแต่ละชุดตีความรายงานผลของตัวชี้วัด ต่างกัน ส่งผลให้เกิดปัญหาในเรื่องของมาตรฐานการตรวจประเมิน มหาวิทยาลัยราชภัฏนครปฐม โดยงานประกันคุณภาพ เล็งเห็นปัญหาดังกล่าว จึงแก้ปัญหาโดยการพัฒนารูปแบบการตรวจประเมินที่เรียกว่า รูปแบบ “NPRU QA Model” ในการตรวจประเมิน

## วัตถุประสงค์ของการวิจัย

เพื่อพัฒนาระบบการตรวจประเมินรูปแบบ “NPRU QA Model”

## วิธีการวิจัย

วิธีการวิจัยเพื่อพัฒนาระบบการตรวจประเมินรูปแบบ “NPRU QA Model” มีขั้นตอนดังนี้

1. เก็บรวบรวมข้อมูล
2. พัฒนาระบบการตรวจประเมินรูปแบบ “NPRU QA Model”
3. วิเคราะห์ผลการใช้ระบบการตรวจประเมินรูปแบบ “NPRU QA Model”

โดยในแต่ละขั้นตอนมีรายละเอียดดังนี้

**การเก็บรวบรวมข้อมูล** ทำการศึกษาข้อมูลรูปแบบการตรวจประเมินคุณภาพการศึกษาภายในของ มหาวิทยาลัยราชภัฏนครปฐมตั้งแต่ปีการศึกษา 2552 - 2556 พบว่า รูปแบบการตรวจประเมินในระดับคณะ/ สำนัก และมหาวิทยาลัย มีความเชื่อมโยงสอดคล้องกันส่วนหนึ่ง กล่าวคือ ประธานผู้ประเมินของแต่ละคณะ/ สำนัก จะทำหน้าที่เป็นกรรมการผู้ตรวจประเมินในระดับมหาวิทยาลัยด้วย อย่างไรก็ตาม การประเมินในรูปแบบดังกล่าวยังมีความเหลื่อมล้ำ เนื่องจากจากผู้ประเมินของแต่ละหน่วยงานเป็นผู้ประเมินคนละชุดกัน ทำให้เกิดความแตกต่างของระดับการตีความรายงานผลของตัวชี้วัดต่างกัน หรือมีความเข้มงวดในการตรวจสอบผลการดำเนินงานในเกณฑ์ข้อหนึ่งๆ แตกต่างกัน

**การพัฒนากระบวนการตรวจประเมิน รูปแบบ “NPRU QA Model”** การตรวจในรูปแบบ NPRU QA Model คือ การใช้ผู้ตรวจประเมินชุดเดียวกัน ตรวจประเมินในตัวชี้วัด/องค์ประกอบเดียวกันในทุกคณะ เพื่อให้ผลการตรวจเป็นมาตรฐานเดียวกันทั้งหมด โดยการตรวจในวงรอบปีการศึกษา 2558 มีการใช้รูปแบบ NPRU QA Model ในการตรวจประเมิน ในระดับคณะ โดยคณะกรรมการชุดใหญ่ แบ่งเป็น 5 ชุดย่อย เพื่อตรวจประเมินในองค์ประกอบต่างๆ และจะส่งข้อมูลให้ผู้ช่วยเลขา โดยผู้ทำหน้าที่ผู้ช่วยเลขาของกรรมการแต่ละชุดมีหน้าที่จัดทำสรุปผลรายองค์ประกอบ และส่งผลต่อให้ผู้รวบรวมผลรายหน่วยงานต่อไป

**การวิเคราะห์ผลการใช้ระบบการตรวจประเมินรูปแบบ “NPRU QA Model”** การวิเคราะห์ผลจะใช้ 2 วิธีการ คือ ใช้การสังเกตแบบมีส่วนร่วม โดยผู้วิจัยเข้าร่วมสังเกตการณ์ในสถานการณ์ต่างๆ ทั้งในลักษณะการมีส่วนร่วม และการสังเกตการณ์ เพื่อให้ได้ข้อมูลที่ตรงประเด็น และเจาะลึก และส่วนที่ 2 คือการเก็บแบบสอบถาม ที่ครอบคลุมผู้มีส่วนเกี่ยวข้องกับการประกันคุณภาพการศึกษาภายในของมหาวิทยาลัยราชภัฏนครปฐมทั้งหมด

### สรุปผลการวิจัย

#### การพัฒนาและทดลองใช้ระบบการตรวจประเมินรูปแบบ “NPRU QA Model”

การตรวจประเมินรูปแบบ “NPRU QA Model” นำมาใช้ครั้งแรกในการตรวจประเมินคุณภาพการศึกษาภายในของมหาวิทยาลัยราชภัฏนครปฐม ในวงรอบปีการศึกษา 2558 ในระดับคณะซึ่งมี 5 คณะคือ คณะครุศาสตร์ คณะมนุษยศาสตร์และสังคมศาสตร์ คณะวิทยาการจัดการ คณะวิทยาศาสตร์และเทคโนโลยี และคณะพยาบาลศาสตร์ โดยคณะกรรมการชุดใหญ่จะแบ่งกลุ่มเป็น 5 ชุดย่อย เพื่อตรวจประเมินในองค์ประกอบต่างๆ และจะส่งข้อมูลให้ผู้ช่วยเลขา เพื่อให้ผู้ช่วยเลขาจัดทำสรุปผลรายองค์ประกอบ และส่งผลต่อให้ผู้รวบรวมผลรายหน่วยงานต่อไป

การตรวจประเมินโดย NPRU QA Model ใช้หลัก PDCA ดังนี้

**1. Plan:** มีการจัดทำแผนการตรวจประเมินก่อนการตรวจตั้งภาพที่ 1 ที่แสดงถึงขั้นตอนการตรวจประเมินในรูปแบบนี้ และเชิญคณะกรรมการภายใน เลขานุการ ผู้ช่วยเลขานุการ รวมถึงผู้รวบรวมผลรายหน่วยงานเข้าร่วมประชุมเพื่อชี้แจงรูปแบบการตรวจประเมินดังกล่าว

สำหรับคณะกรรมการตรวจประเมินที่มหาวิทยาลัยแต่งตั้งจำนวนทั้งหมด 25 ท่าน ประกอบไปด้วย กรรมการจากบุคคลภายนอก จำนวน 5 ท่าน และกรรมการจากบุคลากรภายในมหาวิทยาลัยราชภัฏนครปฐมจำนวน 20 ท่าน จะแบ่งเป็น 5 กลุ่มย่อย โดยในแต่ละกลุ่มจะมีสมาชิกประกอบด้วย ประธานซึ่งเป็นบุคคลภายนอก 1 ท่าน คณะกรรมการ 2 ท่าน เลขานุการ 1 ท่าน และผู้ช่วยเลขานุการ 1 ท่าน และแต่ละกลุ่มมีหน้าที่รับผิดชอบตรวจประเมินในองค์ประกอบต่างๆ ดังตารางที่ 1

ตารางที่ 1 การจัดกลุ่มคณะกรรมการเพื่อการตรวจประเมินคุณภาพการศึกษาภายใน

คณะกรรมการ	ตรวจประเมิน	ตรวจเยี่ยม	สัมภาษณ์
กลุ่มที่ 1	องค์ประกอบที่ 1	คณะวิทยาการจัดการ	นักศึกษาและประธานสโมสรนักศึกษา
กลุ่มที่ 2	องค์ประกอบที่ 2	คณะครุศาสตร์	อาจารย์
กลุ่มที่ 3	องค์ประกอบที่ 3	คณะมนุษยศาสตร์และสังคมศาสตร์	
กลุ่มที่ 4	องค์ประกอบที่ 4	คณะวิทยาศาสตร์	



กลุ่มที่ 5	องค์ประกอบที่ 5	คณะพยาบาลศาสตร์	ผู้บริหาร
------------	-----------------	-----------------	-----------

**หมายเหตุ\*** การแบ่งกลุ่มองค์ประกอบ แบ่งตามมาตรฐานและลักษณะการจัดโครงสร้างการจัดการศึกษาของมหาวิทยาลัยโดยคำนึงถึงจำนวนตัวชี้วัดของ สกอ. ที่กรรมการชุดนั้นๆ จะต้องตรวจประเมิน โดยมีรายละเอียดขององค์ประกอบดังนี้

**องค์ประกอบที่ 1 การผลิตบัณฑิต**

ประกอบด้วยบ่งชี้ของ สกอ. 6 ตัวบ่งชี้

**องค์ประกอบที่ 2 การวิจัย**

ประกอบด้วยบ่งชี้ของ สกอ. 3 ตัวบ่งชี้

**องค์ประกอบที่ 3 การบริการวิชาการแก่สังคม**

ประกอบด้วยบ่งชี้ของ สกอ. 1 ตัวบ่งชี้

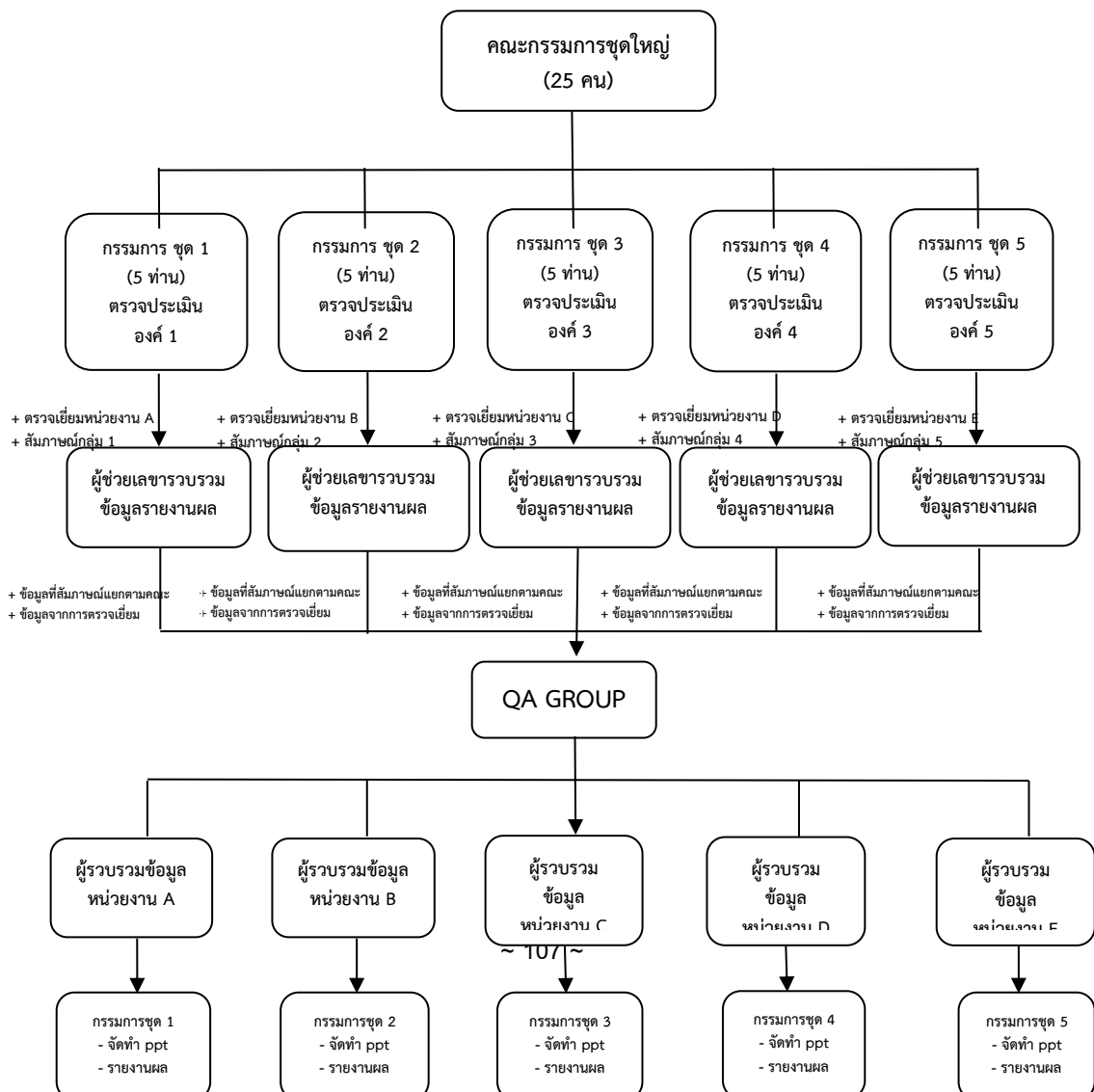
**องค์ประกอบที่ 4 การทำนุบำรุงศิลปะและวัฒนธรรม**

ประกอบด้วยบ่งชี้ของ สกอ. 1 ตัวบ่งชี้

**องค์ประกอบที่ 5 การบริหารจัดการ**

ประกอบด้วยบ่งชี้ของ สกอ. 2 ตัวบ่งชี้

\*\* การตรวจเยี่ยมคณะ และการสัมภาษณ์ เป็นไปโดยอิสระ อาจมีการปรับเปลี่ยนได้ขึ้นกับความเห็นของคณะกรรมการตรวจประเมิน



\* QA Group คือ กลุ่มปิดบน Facebook สำหรับผู้ทำงานประกันคุณภาพของมหาวิทยาลัยราชภัฏนครปฐมใช้  
ประโยชน์ในการติดต่อสื่อสารและส่งเอกสารต่างๆ

\*\* ผู้รวบรวมข้อมูลรายหน่วยงานคือเจ้าหน้าที่ประกันคุณภาพของหน่วยงานนั้นๆ

### ภาพที่ 1 ขั้นตอนการตรวจประเมินรูปแบบ NPRU QA Model

**2. DO:** ตรวจประเมินโดยใช้ระบบ NPRU QA Model โดยมีกำหนดการตรวจประเมินคุณภาพ  
การศึกษายในระดับคณะ แสดงดังตารางที่ 2

เมื่อคณะกรรมการตรวจสอบเอกสาร ตรวจเยี่ยม และสัมภาษณ์เรียบร้อยแล้ว จะส่งข้อมูลทั้งหมด  
ให้กับผู้ช่วยเลขา โดยผู้ช่วยเลขาจะทำการรวบรวมคะแนน และข้อคิดเห็นที่ได้จากการตรวจเยี่ยมและการ  
สัมภาษณ์ทั้งหมด ส่งต่อไปให้ผู้รวบรวมผลรายหน่วยงานผ่านกลุ่มปิดบนโซเชียลเน็ตเวิร์ค เพื่อให้ผู้รวบรวมผล  
รายหน่วยงานจัดทำรายงานข้อมูลทุกองค์ประกอบ รวมทั้งข้อคิดเห็นของกรรมการที่มีต่อหน่วยงานของตน  
ส่งกลับมาให้ผู้ช่วยเลขาอีกครั้งหนึ่ง

ในส่วนของการรายงานผล คณะกรรมการจะรายงานใน 2 ส่วน คือ ในรายองค์ประกอบ และใน  
รายหน่วยงาน โดยคณะกรรมการที่ตรวจเยี่ยมหน่วยงานใดก็จะเป็นผู้รายงานผลการประเมินของหน่วยงานนั้นๆ

**3. Check:** จากการตรวจประเมินในระดับคณะ พบปัญหาและอุปสรรค ซึ่งสรุปได้จากการประชุม  
สรุปผลคณะทำงาน ดังนี้

#### ปัญหาและอุปสรรค

จากการตรวจประเมินระดับคณะ พบว่าปัญหาและอุปสรรคที่สำคัญ คือ

1. การรวบรวมข้อมูล: ในภาพรวมของแต่ละคณะทำได้ยาก เนื่องจากต้องรวบรวมผลการตรวจ  
ในรายองค์ประกอบซึ่งคณะที่ได้มีการเปลี่ยนแปลงตลอดกระบวนการตรวจประเมิน อีกทั้งผู้รวบรวมมีจำนวน  
ไม่ครบ ข้อมูลจึงมาค้างอยู่ส่วนกลาง

2. การรายงานผล: เนื่องจากผู้ตรวจทำการตรวจประเมินเฉพาะรายองค์ประกอบของแต่ละคณะ  
แต่ในการรายงานผล ผู้ตรวจประเมินจะต้องรายงานผลในภาพรวมทุกองค์ประกอบและรวมกับผลเชิงประจักษ์  
จากการตรวจเยี่ยมและการสัมภาษณ์ ซึ่งเป็นงานที่ค่อนข้างหนักสำหรับผู้ประเมิน นอกจากนี้ยังต้องจัดเตรียม  
สไลด์นำเสนอเพื่อใช้รายงานผลอีกด้วย

**4. Act:** จากปัญหาและอุปสรรคต่างๆ ดังกล่าว ทีมประกันคุณภาพมหาวิทยาลัยราชภัฏนครปฐม ได้มี  
การแก้ไข ดังนี้

#### การแก้ไขปัญหา

1. การรวบรวมข้อมูล: มีการแก้ไขปัญหาเบื้องต้น โดยการจัดทำเอกสารต้นแบบ สำหรับรวบรวม  
ข้อมูล กำหนดบุคคลผู้รับผิดชอบอย่างชัดเจน รวมทั้งบุคคลสำรองในกรณีที่มีการลาเกิดขึ้น และประชุมเพื่อทำ  
ความเข้าใจขั้นตอนการทำงานอีกครั้ง

2. การรายงานผล: มีการจัดทำเอกสารต้นแบบ เตรียมไว้สำหรับการรายงานผล ทั้งนี้เพื่อให้เกิด  
ความรวดเร็วและมีรูปแบบเดียวกัน

ภายหลังการแก้ไขปัญหาเบื้องต้นดังกล่าว งานประกันคุณภาพได้นำรูปแบบ NPRU QA Model  
ไปปรับใช้ในการตรวจประเมินในระดับสำนักอีกครั้งหนึ่ง จากการตรวจประเมินในครั้งนี้ พบว่าการรวบรวม  
ข้อมูลและการสรุปข้อมูลและรายงานผลทำได้เร็วขึ้น ส่งผลให้ระยะเวลาในการตรวจลดลงด้วย

ทั้งนี้ อาจเนื่องมาจากการวางแผนปรับปรุงระบบที่ดี รวมถึงประสบการณ์ของทีมงานประกันคุณภาพทุกคน  
การวิเคราะห์ผลการใช้ระบบการตรวจประเมินรูปแบบ “NPRU QA Model”

การวิเคราะห์ผลจะใช้ 2 วิธีการ คือ ใช้การสังเกตแบบมีส่วนร่วม โดยผู้วิจัยเข้าร่วมสังเกตการณ์ในสถานการณ์ต่างๆ ทั้งในลักษณะการมีส่วนร่วม และการสังเกตการณ์ ซึ่งจากการเข้าร่วมสังเกตการณ์จึงทำให้พบปัญหาใน 4 ประเด็น คือ การรวบรวมข้อมูล ระยะเวลาในการตรวจ การสรุปข้อมูล และการรายงานผล ซึ่งได้มีการแก้ปัญหาเฉพาะหน้าดังที่ได้กล่าวไว้ข้างต้น

และในส่วนที่ 2 คือการเก็บแบบสอบถาม ที่ครอบคลุมผู้มีส่วนเกี่ยวข้องกับการประกันคุณภาพการศึกษาภายในของมหาวิทยาลัยราชภัฏนครปฐมทั้งหมด โดยประกอบด้วยกรรมการประเมินคุณภาพการศึกษาซึ่งเป็นบุคคลภายนอก กรรมการประเมินคุณภาพการศึกษาจากบุคลากรภายใน ผู้บริหาร อาจารย์ เจ้าหน้าที่ และผู้รับการตรวจประเมินเป็นต้น สำหรับผลการประเมินในรูปแบบ NPRU QA Model ทั้งจากบุคลากรของมหาวิทยาลัย และบุคคลภายนอก แสดงในหน้าถัดไป

จากผลการประเมินรูปแบบการตรวจประเมิน NPRU QA Model จากบุคลากรของมหาวิทยาลัย ประกอบไปด้วย ผู้ตรวจร้อยละ 8 ผู้รับตรวจร้อยละ 20 ผู้บริหารร้อยละ 4 อาจารย์ร้อยละ 37 และเจ้าหน้าที่ร้อยละ 31 ส่วนผลการประเมินจากบุคคลภายนอกซึ่งเป็นกรรมการประเมินคุณภาพการศึกษาร้อยละ 100

ผลการวิเคราะห์พบว่า ข้อมูลที่ได้จากการประเมินทั้งของบุคลากรภายใน และบุคคลภายนอก มีความสอดคล้องกัน ในทุกประเด็นต่อไปนี้

**1. ด้านรูปแบบการตรวจประเมิน** การประเมินความเหมาะสมของรูปแบบการตรวจประเมิน NPRU QA Model ผลการวิเคราะห์มีความสอดคล้องกัน โดยผู้ตอบแบบประเมินที่เป็นบุคลากรภายในเห็นว่ารูปแบบการตรวจประเมินมีความเหมาะสม คิดเป็นร้อยละ 89 และไม่เหมาะสม คิดเป็นร้อยละ 11 ส่วนบุคคลภายนอกเห็นว่ารูปแบบการตรวจประเมินมีความเหมาะสมร้อยละ 100

**2. ด้านการจัดกลุ่มองค์ประกอบการประกันคุณภาพ** โดยจัดตามความเหมาะสมตามมาตรฐาน และลักษณะการจัดโครงสร้างการจัดการศึกษาของมหาวิทยาลัย ดังนี้

องค์ประกอบที่ 1: ผู้ตอบแบบประเมินที่เป็นบุคลากรภายในเห็นว่าการจัดกลุ่มองค์ประกอบมีความเหมาะสม คิดเป็นร้อยละ 90 และไม่เหมาะสม คิดเป็นร้อยละ 10 ส่วนบุคคลภายนอกเห็นว่าการจัดกลุ่มองค์ประกอบนี้มีความเหมาะสมร้อยละ 100

องค์ประกอบที่ 2: ผู้ตอบแบบประเมินที่เป็นบุคลากรภายในเห็นว่าการจัดกลุ่มองค์ประกอบมีความเหมาะสม คิดเป็นร้อยละ 96 และไม่เหมาะสม คิดเป็นร้อยละ 4 ส่วนบุคคลภายนอกเห็นว่าการจัดกลุ่มองค์ประกอบนี้มีความเหมาะสมร้อยละ 100

องค์ประกอบที่ 3: ผู้ตอบแบบประเมินที่เป็นบุคลากรภายในเห็นว่าการจัดกลุ่มองค์ประกอบมีความเหมาะสม คิดเป็นร้อยละ 98 และไม่เหมาะสม คิดเป็นร้อยละ 2 ส่วนบุคคลภายนอกเห็นว่าการจัดกลุ่มองค์ประกอบนี้มีความเหมาะสมร้อยละ 100

องค์ประกอบที่ 4: ผู้ตอบแบบประเมินที่เป็นบุคลากรภายในเห็นว่าการจัดกลุ่มองค์ประกอบมีความเหมาะสม คิดเป็นร้อยละ 93 และไม่เหมาะสม คิดเป็นร้อยละ 7 ส่วนบุคคลภายนอกเห็นว่าการจัดกลุ่มองค์ประกอบนี้มีความเหมาะสมร้อยละ 100

องค์ประกอบที่ 5: ผู้ตอบแบบประเมินที่เป็นบุคลากรภายในเห็นว่าการจัดกลุ่มองค์ประกอบมีความเหมาะสม คิดเป็นร้อยละ 87 และไม่เหมาะสม คิดเป็นร้อยละ 13 ส่วนบุคคลภายนอกเห็นว่าการจัดกลุ่มองค์ประกอบนี้มีความเหมาะสมร้อยละ 100

**3. ด้านระยะเวลาที่เหมาะสม** ในการตรวจประเมินตรงเยี่ยม และระยะเวลาที่ใช้ในการสัมภาษณ์

สำหรับระยะเวลาในการตรวจประเมินภาพรวมทั้งหมด กำหนดไว้ที่ 3 วัน โดยผู้ตอบแบบสอบถามที่เป็นบุคลากรภายในเห็นวาระระยะเวลาการตรวจคณะ 3 วัน มีความเหมาะสม คิดเป็นร้อยละ 83 และไม่เหมาะสม คิดเป็นร้อยละ 17 ส่วนบุคคลภายนอกเห็นวาระระยะเวลาการตรวจคณะ 3 วัน มีความเหมาะสม คิดเป็นร้อยละ 89 และไม่เหมาะสม คิดเป็นร้อยละ 11

สำหรับระยะเวลาในการตรวจเยี่ยม ในระดับคณะ กำหนดไว้ที่ 30 นาที โดยผู้ตอบแบบสอบถามที่เป็นบุคลากรภายในเห็นวาระระยะเวลาที่ใช้ในการตรวจเยี่ยมคณะ มีความเหมาะสม คิดเป็นร้อยละ 78 และไม่เหมาะสม คิดเป็นร้อยละ 22 ส่วนบุคคลภายนอกเห็นวาระระยะเวลาที่ใช้ในการตรวจเยี่ยมคณะ มีความเหมาะสม คิดเป็นร้อยละ 89 และไม่เหมาะสม คิดเป็นร้อยละ 11

สำหรับข้อเสนอแนะเพิ่มเติม ผู้ตอบแบบสอบถามที่เป็นบุคคลภายนอก มีความเห็น วาระระยะเวลาที่ใช้ในการตรวจเยี่ยมในระดับคณะควรเป็นใช้ระยะเวลา 1.30 ชั่วโมง ในขณะที่ระยะเวลาในการตรวจเยี่ยมสำนักควรลดลงเหลือเพียง 20-30 นาที

สำหรับระยะเวลาที่ใช้ในการสัมภาษณ์ มีเฉพาะผู้ตอบแบบสอบถามที่เป็นบุคคลภายนอกเท่านั้นที่เป็นผู้ตอบ โดยผู้ตอบแบบสอบถามที่เป็นบุคคลภายนอก มีความเห็นวาระระยะเวลาที่ใช้ในการสัมภาษณ์มีความเหมาะสม คิดเป็นร้อยละ 89 และไม่เหมาะสม คิดเป็นร้อยละ 11

สำหรับข้อเสนอแนะเพิ่มเติม ผู้ตอบแบบสอบถามที่เป็นบุคคลภายนอก ไม่ได้ให้ความเห็นในด้านระยะเวลาที่ใช้ในการสัมภาษณ์ มีเพียงข้อเสนอแนะเพิ่มเติมสำหรับผู้ควรรับการสัมภาษณ์ ดังนี้ ควรเพิ่มตัวแทนจากสภาคณาจารย์

**4. ด้านสถานที่** ในการรับการตรวจประเมิน ผลการวิเคราะห์มีความสอดคล้องกัน โดยผู้ตอบแบบประเมินที่เป็นบุคลากรภายในเห็นว่าสถานที่ที่ใช้รับการตรวจประเมินมีความเหมาะสม คิดเป็นร้อยละ 82 และไม่เหมาะสม คิดเป็นร้อยละ 18 ส่วนบุคคลภายนอกเห็นว่าสถานที่ที่ใช้รับการตรวจประเมินมีความเหมาะสม คิดเป็นร้อยละ 89 และไม่เหมาะสม คิดเป็นร้อยละ 11

#### 5. ด้านการรายงานผล

สำหรับการรายงานผล ผู้ตอบแบบสอบถามเห็นว่าการรายงานผล มีความเหมาะสม คิดเป็นร้อยละ 88 และไม่เหมาะสม คิดเป็นร้อยละ 12 ส่วนบุคคลภายนอกเห็นว่ามีความเหมาะสม คิดเป็นร้อยละ 100

สำหรับข้อเสนอแนะเพิ่มเติม ผู้ตอบแบบสอบถามที่เป็นบุคคลภายนอก มีเพียงข้อเสนอแนะจากบุคลากรภายในคือควรรายงานผลที่หน่วยงานนั้นๆ แล้วค่อยมาทำเป็นรายงานสรุปรวมให้สภามหาวิทยาลัย

#### 6. ด้านการใช้รูปแบบการประเมินในปีการศึกษาต่อไป

สำหรับการรายงานผล ผู้ตอบแบบสอบถามเห็นว่าการรายงานผล มีความเหมาะสม คิดเป็นร้อยละ 88 และไม่เหมาะสม คิดเป็นร้อยละ 12 ส่วนบุคคลภายนอกเห็นว่ามีความเหมาะสม คิดเป็นร้อยละ 100

สำหรับข้อเสนอแนะเพิ่มเติม ผู้ตอบแบบสอบถามที่เป็นบุคคลภายนอก มีเพียงข้อเสนอแนะจากบุคลากรภายในคือควรใช้ไอทีเข้ามาช่วยในการใช้รูปแบบ NPRU QA Model ในการตรวจประเมินในปีการศึกษาต่อไป

### สรุปผลการพัฒนาระบบการตรวจประเมินรูปแบบ “NPRU QA Model”

มหาวิทยาลัยราชภัฏนครปฐม ได้พัฒนาระบบการตรวจประเมินรูปแบบ NPRU QA Model เพื่อแก้ปัญหาในเรื่องมาตรฐานของการตรวจประเมิน โดยรูปแบบ NPRU QA Model เป็นการตรวจประเมินที่มีการ



ใช้ผู้ตรวจประเมินชุดเดียวกัน ตรวจประเมินในตัวชี้วัด หรือองค์ประกอบเดียวกัน ในทุกหน่วยงาน เพื่อให้ผลการตรวจประเมินเป็นมาตรฐานเดียวกันทั้งหมด

ผลการวิเคราะห์ข้อมูลจากการเก็บแบบสอบถามที่ครอบคลุมผู้มีส่วนเกี่ยวข้องกับการประกันคุณภาพการศึกษาภายในของมหาวิทยาลัยราชภัฏนครปฐมทั้งหมด ประกอบไปด้วย คณะกรรมการตรวจประเมิน คณะกรรมการประกันคุณภาพในระดับคณะและสำนัก ผู้บริหาร อาจารย์ และเจ้าหน้าที่ จากผลการวิเคราะห์แบบสอบถามพบว่า ผู้ตอบแบบสอบถามส่วนใหญ่เห็นด้วยกับการใช้รูปแบบ NPRU QA Model ในการตรวจประเมินคุณภาพการศึกษา ทั้งในด้านรูปแบบการตรวจประเมิน ที่มีผู้เห็นด้วยทั้งจากบุคลากรภายในและบุคคลภายนอก คิดเป็นร้อยละ 89 และ 100 ตามลำดับ ด้านการจัดกลุ่มองค์ประกอบมีผู้เห็นด้วย จากบุคลากรภายในเฉลี่ยทุกองค์ประกอบ คิดเป็นร้อยละ 92.8 และบุคคลภายนอก คิดเป็นร้อยละ 100 ด้านระยะเวลาที่ใช้ในการตรวจประเมิน ตรวจเยี่ยม และสัมภาษณ์มีผู้เห็นด้วย จากบุคลากรภายในเฉลี่ย คิดเป็นร้อยละ 85.5 และบุคคลภายนอกเฉลี่ย คิดเป็นร้อยละ 89.4 ด้านสถานที่มีความเหมาะสม มีผู้เห็นด้วยทั้งจากบุคลากรภายในและบุคคลภายนอก คิดเป็นร้อยละ 82 และ 89 ตามลำดับ และด้านการรายงานผล ผู้ตอบแบบสอบถามที่เป็นบุคลากรภายในเห็นว่าการรายงานผลพร้อมกันทุกหน่วยงานมีความเหมาะสม คิดเป็นร้อยละ 88 ส่วนบุคคลภายนอกเห็นว่าการรายงานผลพร้อมกันทุกหน่วยงานมีความเหมาะสมคิดเป็นร้อยละ 100

ทั้งนี้ผู้ตอบแบบสอบถามทุกภาคส่วน ให้ผลการวิเคราะห์ที่สอดคล้องกันในเรื่องความต้องการให้มหาวิทยาลัยใช้รูปแบบการประเมิน NPRU QA Model ในปีการศึกษาต่อไป เพื่อพัฒนาคุณภาพและคงมาตรฐานของการประกันคุณภาพการศึกษาของมหาวิทยาลัยราชภัฏนครปฐม

#### การอภิปรายผล

ผลการวิเคราะห์ข้อมูลจากการสังเกตการณ์และเก็บแบบสอบถามจากบุคลากรภายในและภายนอก พบว่ามีความสอดคล้องกันในทุกประเด็นทั้งในด้านรูปแบบการตรวจประเมิน ด้านการจัดกลุ่มองค์ประกอบ การประกันคุณภาพ ด้านระยะเวลาที่เหมาะสม ด้านสถานที่ ด้านการรายงานผล ซึ่งการพัฒนาในรูปแบบการประเมิน NPRU QA Model นี้ทำให้ผู้ประเมินตีความการรายงานผลของตัวชี้วัดไปในทิศทางเดียวกัน ส่งผลให้การตรวจประเมินคุณภาพการศึกษาเป็นมาตรฐานเดียวกัน

#### ข้อเสนอแนะ

จากผลการวิจัย สามารถนำไปปรับใช้เป็นแนวทางในการตรวจประเมินคุณภาพในระดับหน่วยงานย่อย อื่นๆ เช่น ระดับสำนัก/สถาบันได้ เป็นต้น เพื่อให้การประเมินเป็นมาตรฐานเดียวกัน

#### เอกสารอ้างอิง

- Faculty of Education. (2015). **Self Assessment Report**. Retrieved from <http://edu.npru.ac.th/>
- Faculty of Management Science. (2015). **Self Assessment Report**. Retrieved from <http://msc.npru.ac.th/>
- Faculty of Science and Technology. (2015). **Self Assessment Report**. Retrieved from <http://sc.npru.ac.th/>
- Faculty of Humanities and Social Sciences. (2015). **Self Assessment Report**. Retrieved from <http://dept.npru.ac.th/>
- Faculty of Nursing. (2015). **Self Assessment Report**. Retrieved from <http://nurse.npru.ac.th/>
- Higher Education Commission. (2014). **Manual for the Internal Quality Assurance**. Bangkok: Parbpim.