

วิเคราะห์การใช้จังหวะ การใช้นับไดเสียงของ เอลลา ฟิตซ์เจอร์ลด์ (Ella Jane Fitzgerald) ในบทเพลง How High the Moon

Analysis of Ella Fitzgerald's Use of Rhythm and Scales in the Song

"How High the Moon"

รุ่งสิริ แก้ววิเชียร^{1*}, กานต์ บุญยเกียรติ², วัลลภ เจียรสทธิชัย³ และ พรเทพ วิชชุชัยชาญ⁴

Rungsiri Kaewwichien^{1*}, Krant Bunyakarte², Wallop Jearasatit³ and Porntep Vitchuchaichan⁴

(วันรับบทความ : 12 มีนาคม 2567 เดือน ปี/วันแก้ไขบทความ : 4 พฤษภาคม 2567/วันตอบรับบทความ : 20 พฤษภาคม 2567)

(Received Date : Mar 12nd, 2024, Revised Date : May 4th, 2024, Accepted Date : May 20th, 2024)

บทคัดย่อ

บทความนี้มีเนื้อหาเกี่ยวกับการศึกษา และวิเคราะห์การใช้จังหวะ การใช้นับไดเสียงของเอลลา ฟิตซ์เจอร์ลด์ ในบทเพลง How High The Moon ในฉบับการแสดงสด ปี ค.ศ.1966 ซึ่งบทเพลงนี้มีความโดดเด่นในด้านเทคนิคการร้อง ทั้งยังต้องใช้ทักษะในการร้องขั้นสูงเพื่อสร้างสีสัน และถือเป็นหนึ่งในบทเพลงที่มีชื่อเสียงที่สุดในการใช้จังหวะการสแกต ร่วมกับการใช้นับไดเสียงของเอลลา ฟิตซ์เจอร์ลด์ โดยบทความนี้จะนำเสนอองค์ประกอบของการใช้นับไดเสียง โหมด รวมถึงการใช้จังหวะต่าง ๆ โดยมีวัตถุประสงค์ 2 ข้อ ดังนี้ 1) การใช้จังหวะในการสแกตของเอลลา ฟิตซ์เจอร์ลด์ และ 2) การใช้นับไดเสียง โหมด และอาร์เปจีโอ

ผลจากการวิเคราะห์ พบว่า 1) การใช้จังหวะในการสแกตของเอลลา ฟิตซ์เจอร์ลด์ พบเทคนิคการใช้จังหวะที่หลากหลาย ทั้งการใช้โน้ตตัวขาว และตัวกลมที่มีเอกลักษณ์ในการช่วยชะลอจังหวะ และเปลี่ยนประโยคเพลง โน้ตตัวดำที่เน้นเพื่อเป็นชีพจรการดำเนินไปของจังหวะในบทเพลง และการใช้โน้ตเข็บบทหนึ่งชั้นเพื่อเน้นการร้องจังหวะสวิง (Swing) สร้างจังหวะขัณฑ์เป็นเอกลักษณ์เฉพาะตัว และ 2) การใช้นับไดเสียง โหมด และอาร์เปจีโอ มีความสำคัญในการนำมาใช้สร้างสีสันการร้องขั้นสูงในการอิมโพรไวส์ (Improvise) เพื่อเรียงกลุ่มโน้ต และสร้างระยะห่างของเสียงที่ไม่เท่ากัน โดยใช้นับไดเสียงเพื่อช่วยการขับเคลื่อนการสแกตในจังหวะ ยก โหมดช่วยในการขับเคลื่อนจังหวะตก และมีการผสมผสานคอร์ด 7 กับอาร์เปจีโอบ่อยครั้ง ซึ่งส่งผลให้คอร์ดนั้นมีความน่าสนใจ และสร้างสีสันมากขึ้น โดยเฉพาะกับโน้ตลำดับที่ 9, 11, 13 ของบันไดเสียง ทั้งนี้ผู้สอน ผู้เรียน และผู้ที่สนใจเทคนิคการตันสด การสแกต (Scat) สามารถนำไปปรับใช้ สร้างความเข้าใจในการสร้างสีสันของบทเพลงได้ในอนาคต ทั้งยังสร้างประสบการณ์เสียงที่น่าทึ่ง และไม่ซ้ำซากในการแสดง

¹ ฝ่ายการศึกษา หน่วยบัญชาการอากาศโยธิน โรงเรียนดุริยางค์ทหารอากาศ Email: nattwaystation@gmail.com

¹ Education Department Royal Thai Air Force Music Division Email: nattwaystation@gmail.com

² วิทยาลัยดนตรี และศิลปะการแสดง (SCA) Email: KBunyakarte@gmail.com

² Superstar College of Art Email: KBunyakarte@gmail.com

³ โรงเรียนนานาชาติบางกอกพัฒนา Email: waje@patana.ac.th

³ Bangkok Patana School, Email: waje@patana.ac.th

⁴ โรงเรียนสุนทรวิทย์ อาจารย์พิเศษมหาวิทยาลัยอัสสัมชัญ Email: porntepvtc@gmail.com

⁴ Sukhondeerawidh School, Assumption University Email: porntepvtc@gmail.com

* ผู้ติดต่อหลัก Email: nattwaystation@gmail.com

* Corresponding author Email: nattwaystation@gmail.com

คำสำคัญ : ดนตรีแจ๊ส, เอลลา ฟิตซ์เจอร์ลด์, สแกต, จังหวะ, บันไดเสียง

Abstract

This article focuses on the study and analysis of Ella Fitzgerald's use of rhythm and scales in the song "How High The Moon" during her 1966 live performance. This song is renowned for its vocal techniques and requires advanced singing skills to create a colorful performance. It is considered one of the most famous songs for its use of scat singing combined with Ella Fitzgerald's scales. The article presents the elements of scale usage, modes, and various rhythms with two objectives: 1) the use of rhythm in Ella Fitzgerald's scat singing and 2) the use of scales, modes, and arpeggios.

The analysis reveals that:

In her scat singing, Ella Fitzgerald employs a variety of rhythmic techniques. These include the use of whole notes and half notes, which uniquely help to slow down and change the phrasing of the song, quarter notes that emphasize the pulse and drive of the rhythm in the song, and eighth notes to highlight swing rhythm, creating a distinctive syncopation.

The use of scales, modes, and arpeggios plays a significant role in creating the high-level vocal improvisation, arranging note groups, and producing unequal intervals. Scales assist in propelling the scat singing during the upbeat, modes help in driving the downbeat, and there is frequent use of 7th chords combined with arpeggios, which makes the chords more interesting and colorful, especially with the 9th, 11th, and 13th notes of the scale.

Educators, learners, and those interested in improvisational techniques and scat singing can apply these findings to gain a better understanding of creating colorful musical performances in the future. This also provides a unique and non-repetitive auditory experience during performances.

Keyword : Jazz music, Ella Fitzgerald, Scat, Rhythm, Scale

บทนำ

ดนตรีแจ๊สเป็นดนตรีชนิดหนึ่งที่เกิดขึ้นในคริสต์ศตวรรษที่ 20 โดยมีต้นกำเนิดมาจากดนตรีบลูส์ (Blues) และดนตรีอื่น ๆ จากหลากหลายวัฒนธรรมผสมผสานกันจนเป็นดนตรีแจ๊ส โดยมีลักษณะเด่น คือ อิมโพรไวส์ กล่าวได้ว่าการอิมโพรไวส์ คือ สิ่งที่บรรเลงกันอย่างเป็นธรรมชาติในดนตรีแจ๊สที่สร้างความประหลาดใจให้กับผู้เล่น และผู้ฟัง (Sukitiwong, 2014) นักดนตรี และนักวิชาการต่างให้นิยามความหมายการอิมโพรไวส์ (Improvise) สำหรับดนตรีแจ๊สไว้อย่างกว้างขวาง สามารถสรุปได้ว่า เป็นการประพันธ์ทำนองขึ้นมาอย่างฉับพลัน ไม่ได้มีการเตรียมมาก่อน เป็นการบรรเลงที่แสดงออกถึงอารมณ์ความรู้สึกและความสามารถเฉพาะตัวของผู้เล่นแต่ละคน (Laohverapanich, 2019) โดยมีองค์ประกอบในการอิมโพรไวส์ที่หลากหลาย

เอลลา ฟิทซ์เจอร์รัลด์ (Ella Jane Fitzgerald) เป็นหนึ่งในนักร้องแจ๊สหญิงที่ยิ่งใหญ่ที่สุดในอเมริกา มากกว่ากึ่งศตวรรษ เอลลา ฟิทซ์เจอร์รัลด์ เกิดที่นิวพอร์ต นิวส์ เวอร์จิเนีย เมื่อวันที่ 25 เมษายน 1918 เธอมีความใฝ่ฝัน อยากรับเป็นนักเต้นตั้งแต่ในวัยเด็ก เอลลา ฟิทซ์เจอร์รัลด์ เกิดความหลงใหลในเสียงเพลงมาตั้งแต่เด็ก และเริ่มฝึกร้องเพลงมาตั้งแต่นั้น เอลลา ฟิทซ์เจอร์รัลด์ มีผลงานที่ถูกเผยแพร่ออกไปมากกว่า 40 ล้านก๊อปปี้ จนได้สมญานาม คือ “The First Lady Of Song” ด้วยน้ำเสียงที่นุ่ม ใส การเปล่งเสียงที่มีพลังเสียง สามารถไล่ระดับเสียงได้ถึง 3 ออกเตฟ และมีความสามารถพิเศษในสแกต (Scat) การเลียนแบบเสียงเครื่องดนตรีที่บรรเลงได้ เอลลา ฟิทซ์เจอร์รัลด์ จึงได้ร่วมงานกับนักดนตรีแจ๊สที่มีชื่อเสียงมากมาย เช่น ดุค เอลลิ่งตัน (Duke Ellington) เคานต์ เบซี (Count Basie) และ แนต คิง โคล (Nat King Cole) เป็นต้น

การด้นสด (Improvisation) มีความสำคัญอย่างมากในดนตรีแจ๊ส ถือว่าเป็นธรรมเนียม เป็นหัวใจสำคัญในการบรรเลงดนตรีแจ๊ส เนื่องจากดนตรีแจ๊สมีการบรรเลงที่แตกต่างจากดนตรีรูปแบบอื่น ๆ เพราะการบรรเลงจะไม่บรรเลงตามกรอบของโน้ตที่บันทึกไว้ แต่การบรรเลงในดนตรีแจ๊สนั้น จะเป็นการนำเสนอเอกลักษณ์ของบุคคลที่บรรเลงนั้น มีการถ่ายทอดอารมณ์ ความรู้สึก ผ่านบทเพลง เป็นการนำเสนอศิลปะรูปแบบหนึ่งผ่านดนตรีแจ๊ส ซึ่งแต่ละบุคคลก็จะมีเทคนิคที่แตกต่างกันออกไป

สแกต (Scat) คือ การอิมโพรไวส์ของนักร้อง เป็นการร้องคำหรือวลีที่ไม่มีความหมาย (Nonsense syllables) เป็นการเปล่งเสียงร้องออกมาให้คล้ายกับเสียงเครื่องดนตรีต่างๆ เช่น การเลียนเสียงการบรรเลงของเครื่องกระทบ (Percussion) การเลียนแบบเสียงเครื่องดนตรีประเภททองเหลือง (Brass) และเครื่องดนตรีประเภทลมไม้ (Woodwind) องค์ประกอบหลักของการร้องสแกต คือ คำร้อง (Syllables) เมโลดี้ (Melody) และจังหวะ (Rhythm) องค์ประกอบเหล่านี้ผสมผสานกับเทคนิคเอกลักษณ์ของบุคคล ถ่ายทอดออกมาเรียกว่าการสแกต นักร้องแจ๊สจะนำเอาแนวคิดแบบเดียวกับเครื่องดนตรีมาใช้เพื่อให้การเรียนรู้ทางเดินคอร์ด การวิเคราะห์คอร์ด และการศึกษานโน้ตเสียงอย่างมีแบบแผน สิ่งเหล่านี้เป็นเทคนิคขั้นพื้นฐานในการก่อให้เกิดแนวคิดในการสแกต นักร้องสามารถเรียนรู้แนวคิดในการร้องเพลงได้ดีจากเครื่องดนตรี เพราะการร้องเพลงก็เปรียบเสมือนเครื่องดนตรีชนิดหนึ่ง นักร้องจะใช้วิธีร้องสแกต แสดงความเป็นตัวตนตีความบทเพลงผ่านเสียงร้อง โดยมีการอิมโพรไวส์ ผ่านถ้อยคำ สุ่มเสียง ตัวโน้ต ไปจนถึงวลีต่างๆ (Phrasing)

บทเพลง How High the Moon ถูกเรียบเรียงครั้งแรกในปี 1930 และถูกบันทึกเสียงครั้งแรกในปี 1940 เพลงนี้ถูกเรียบเรียงหลายต่อหลายครั้ง ในหลากหลายรูปแบบ เดิมทีบรรเลงในรูปแบบ บาลาด (Ballad) บทเพลงนี้ ประพันธ์ขึ้นโดย มอร์แกน เลวิส (Morgan Lewis), และ แนนซี ฮามิลตัน (Nancy Hamilton) มีการบันทึกเสียง ครั้งแรก โดย เบนนี่ กูดแมน (Benny Goodman) ในปี 1947 เอลลา ฟิทซ์เจอร์รัลด์ ได้นำบทเพลง How High the Moon มาขับร้อง ด้วยน้ำเสียงที่เป็นเอกลักษณ์โดดเด่นของ เอลลา ฟิทซ์เจอร์รัลด์ ทำให้บทเพลง How High the Moon กลายเป็นบทเพลงที่โด่งดังอย่างมาก บทเพลง How High the Moon ต้นฉบับเป็นบทเพลงในรูปแบบจังหวะสวิง (Swing) อัตราจังหวะ 4/4 มีความเร็วโน้ตตัวต่ำเท่ากับ 140 โน้ตต่อนาที ในกุญแจเสียง Eb เมเจอร์ มีคีย์ลักษณะ เป็น A B C ท่อน A มีจำนวน 16 ห้อง ท่อน B มีจำนวน 8 ห้อง และท่อน C มีจำนวน 8 ห้อง

การใช้จังหวะในการสแกต

การใช้จังหวะในการสแกตของ เอลลา ฟิทซ์เจอร์ลด์ มีการใช้จังหวะที่ความหลากหลาย ทั้งโน้ตตัวขาว และโน้ตตัวกลม เป็นเทคนิคที่เป็นเอกลักษณ์ในการร้องบทเพลงแจ๊สของ เอลลา ฟิทซ์เจอร์ลด์ เพื่อชะลอจังหวะ และเปลี่ยนประโยคเพลง มีการใช้โน้ตตัวดำเพื่อเน้นชีพจรจังหวะ การใช้โน้ตเข้บิตหนึ่งชั้นเพื่อเน้นการร้องเพลง ในรูปแบบจังหวะสวิง (Swing) การใช้จังหวะซัดอันเป็นเอกลักษณ์เฉพาะตัวของ เอลลา ฟิทซ์เจอร์ลด์ การศึกษา และวิเคราะห์การใช้จังหวะของ เอลลาฟิทซ์เจอร์ลด์ ผู้เขียนสามารถวิเคราะห์ได้ ดังนี้

1. การใช้โน้ตตัวขาว (Half Note) และโน้ตตัวกลม (Whole Note)

ผู้เขียนได้วิเคราะห์การสแกตของ เอลลา ฟิทซ์เจอร์ลด์ ในบทเพลง How High The Moon ในฉบับการแสดงสดปี ค.ศ.1966 เมื่อทำการถอดโน้ตแล้ว พบโน้ตตัวขาว และตัวกลมในบทเพลง จึงวิเคราะห์ได้ว่า โน้ตตัวขาว และโน้ตตัวกลมในการสแกตเป็นโน้ตที่มีเสียงยาวที่สุด เพื่อใช้เชื่อมต่อก่อนต่างๆ ของบทเพลง เหตุผลในการร้อง สแกตโน้ตตัวขาว และโน้ตตัวกลม สามารถวิเคราะห์ออกมาได้ ดังนี้

1.1 ใช้โน้ตตัวขาว เพื่อเป็นโน้ตตัวสุดท้ายของประโยคเพลงก่อนโน้ตตัวหยุด

1.2 ใช้โน้ตตัวขาว เพื่อเป็นการชะลอท่อนในการเปลี่ยนจังหวะที่แตกต่างกัน เช่น โน้ตตัวดำหรือโน้ตเข้บิตหนึ่งชั้น

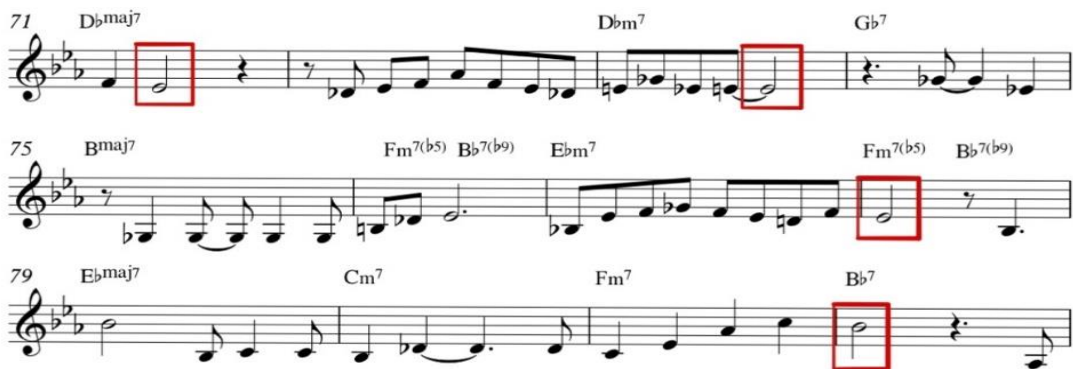


Figure 1 Using white notes to slow down the tempo transition from How High The Moon, numbers 71 - 82 in the key of Eb.

(การใช้โน้ตตัวขาวเพื่อเป็นการชะลอท่อนในการเปลี่ยนจังหวะ)

จากภาพที่ 1 ในห้องที่ 71 จังหวะที่ 2 โน้ต Eb เป็นโน้ตลำดับที่ 2 ของคอร์ด Dbmaj7 ใช้ชะลอจังหวะก่อนที่จะบรรเลงโน้ตเข้บิตหนึ่งชั้นในห้องต่อไป ซึ่งเป็นโน้ตลำดับที่ 1 ของคอร์ด Dbmaj7 ในจังหวะยกที่ 1 เพื่อบรรเลงเข้าสู่ประโยคเพลง และชะลอประโยคเพลงด้วยโน้ตตัวขาวในจังหวะที่ 3 ห้องที่ 73 เป็นโน้ต E Natural ซึ่งเป็นโน้ตลำดับที่ #9 ของคอร์ด Dbm7 และจะเข้าสู่โน้ตตัวขาว เพื่อการชะลอท่อนในการเปลี่ยนจังหวะอีกครั้งใน ห้องที่ 78 จังหวะที่ 1 โน้ต Eb เป็นโน้ตลำดับที่ 7 ของคอร์ด Fm7b5 ใช้ชะลอจังหวะโน้ตเข้บิตหนึ่งชั้นในห้องก่อนหน้า ต่อมาในห้องที่ 82 ชะลอท่อนในการเปลี่ยนจังหวะจากโน้ตตัวดำด้วยโน้ตตัวขาวในจังหวะที่ 1 ของคอร์ด ด้วยโน้ตลำดับที่ 1 ของคอร์ด คือโน้ต Bb ในคอร์ด Bb7

2. โหนดตัวดำ (Quarter Note)

โน้ตตัวดำเป็นโน้ตพื้นฐานในการบรรเลง เป็นโน้ตที่แสดงให้เห็นชีพจรจังหวะ การร้องสเกตก็เช่นกัน โน้ต ตัวดำแสดงให้เห็นจังหวะชัดเจนเป็นการเลียนเสียงการเดินทางของเบส สามารถร้องและบรรเลงได้ หลายลักษณะ เช่น การไล่ลำดับเสียงตามบันไดเสียง การเลียนเสียงแนวทำนองของเบส โดยการเลียนเสียงในที่นี้ ไม่ได้ แปลว่าจะต้องบรรเลงแบบเดียวกับเบส เพียงแค่มีรูปแบบการบรรเลงที่คล้ายกัน เช่น อาจเคลื่อนที่ตามโน้ตในคอร์ดโทน (Chord Tone) ทั้งนี้ทั้งนั้น การบรรเลงจะแตกต่างกันไปขึ้นอยู่กับอารมณ์เพลง, การตีความหมาย, บทเพลง, อัตราจังหวะ และเจตนาของผู้บรรเลงนั้นด้วย



Figure 2 Use drum notes to emphasize the heartbeat in the sequence from How High The Moon, numbers 231 - 255 in the key of Eb

(ใช้โน้ตตัวดำเพื่อเน้นชีพจรจังหวะในลักษณะการไล่ลำดับเสียงจากบันไดเสียง)

()

จากภาพที่ 2 ห้องที่ 231 - 237 จังหวะที่ 1 - 4 เป็นการบรรเลงโน้ตตัวดำในลักษณะการเดินทางชีพจรจังหวะ มีการเน้นจังหวะโดยการใส่คอร์ด Bb7 ซึ่งเป็นคอร์ดลำดับที่ 5 ของคอร์ด Eb โดยมีลักษณะการบรรเลงในลักษณะการไล่ ขึ้น และลงโดยใช้โน้ตในคอร์ด Bb7 และโน้ตในบันไดเสียง Eb Major ควบคู่กันห้องที่ 248 - 255 จังหวะที่ 1 - 4 เป็นการบรรเลงโน้ตตัวดำในลักษณะการเดินทางชีพจรจังหวะ โดยบรรเลงเป็นคู่ 3 Major ของคอร์ด Eb ได้แก่โน้ต Eb และโน้ต G ห้องที่ 253 - 254 จังหวะที่ 2 - 4 เป็นซีควนซ์ของการไล่บันไดเสียง Eb Major ขาลง ได้แก่โน้ต G F Eb D, F D C, F CB

3. โน้ตเข้บิตหนึ่งชั้น (Eight note)

โน้ตเข้บิตหนึ่งชั้นเป็นโน้ตที่มีการเคลื่อนไหวเร็ว ในทางดนตรีแจ๊สเป็นโน้ตที่สำคัญมาก เพราะโน้ตเข้บิตหนึ่งชั้นเป็นโน้ตที่แสดงให้เห็นถึงความเป็นสวิง (Swing) เป็นเอกลักษณ์อย่างหนึ่งในการดนตรี คือ การบรรเลงโน้ตเข้บิตหนึ่งชั้นในจังหวะสวิง การบรรเลงหรือร้องโน้ตเข้บิตหนึ่งชั้นของแต่ละบุคคลย่อมแตกต่างกันไป เช่น การเน้น ที่แตกต่างกัน (Accents) ทั้งนี้ทั้งนั้น การบรรเลงโน้ตเข้บิตหนึ่งชั้นในจังหวะสวิงควรมีเสียงที่ต่อเนื่อง (Legato) และมีการเน้นเสียงในตำแหน่งที่เหมาะสม (Vongtaradon, 2012)

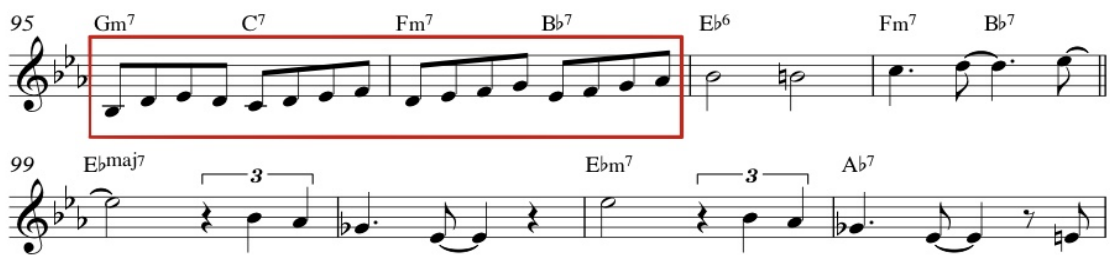


Figure 3 Record one level of note in the swing rhythm. From the song How High The Moon, numbers. 95 - 106 in the key of Eb
(การใช้โน้ตเข้บิตหนึ่งชั้นในจังหวะสวิง)

จากภาพที่ 3 ห้องที่ 95 - 96 จังหวะที่ 1 - 4 เป็นการใช้น้ตเข้บิตหนึ่งในลักษณะซีควนซ์ของการไล่น้ต เสียง Eb Major ในลักษณะไล่ขึ้น จังหวะที่ 3 เป็นการใช้น้ต C7 ซีควนซ์เป็นคู่ 4 บนน้ตเข้บิตหนึ่งชั้นในจังหวะสวิง โดยมีน้ตที่สำคัญในจังหวะตกส่งผลให้เกิดเทนชัน (Tension) ในคอร์ด C7 คือน้ตจังหวะตกที่ 4 คือน้ต Eb เป็น น้ตเอินฮาร์โมนิกกับน้ต D# ซึ่งเป็นน้ต #9 ของคอร์ด C7 ถัดมาในห้องที่ 96 คอร์ด Fm7 บรรเลงเป็นซีควนซ์ เป็นคู่ 4 บนน้ตเข้บิตหนึ่งชั้น จากตัวอย่างเห็นได้ว่า เอลลา ฟิตซ์เจอร์ลด์ใช้รูปแบบ ซีควนซ์ บนน้ตเข้บิตหนึ่ง โดย เอลลา ฟิตซ์เจอร์ลด์ ตั้งใจบรรเลงน้ตคอร์ดโทนในจังหวะหนัก ดังนี้ ในห้องที่ 95 น้ตลำดับที่ 5 ของคอร์ด Gm7 เป็นน้ตใน จังหวะที่ 1 และในห้องที่ 96 น้ตลำดับที่ 1 ของคอร์ด C7 เป็นน้ตในจังหวะที่ 1 ถึงแม้ในห้องที่ 96 จะบรรเลง น้ตนอกคอร์ดในจังหวะที่ 1 แต่ก็มีการไล่น้ตในบันไดเสียง Eb Major เข้าสู่โน้ต Tonic ของคอร์ด Fm7 ในจังหวะ ที่ 2 ในขณะที่ห้องที่ 96 มีการบรรเลงน้ตเข้บิตหนึ่งชั้นในลักษณะการไล่น้ตในบันไดเสียง Eb Major เข้าสู่โน้ต คอร์ดโทนของคอร์ดห้องถัดไป คือน้ต Bb ในจังหวะที่ 1 ของคอร์ด Eb6

4. จังหวะขัด (Syncopation)

การสแกตของ เอลลา ฟิตซ์เจอร์ลด์ มีการใช้จังหวะขัดอยู่บ่อยครั้ง ผู้เขียนวิเคราะห์ผลงานของเอลลา ฟิตซ์เจอร์ลด์ และแบ่งรูปแบบจังหวะขัดออกเป็น 2 แบบ ได้แก่ 1) จังหวะยกของจังหวะที่ 1 และ 3 2) จังหวะยก ของจังหวะที่ 2 และ 4 ระบุได้ว่าจังหวะขัด คือ จังหวะที่มีการเน้นจังหวะเบาหรือให้ความสำคัญกับจังหวะเบา มากกว่าจังหวะหนัก มักใช้ในช่วงสั้น ๆ และใช้จังหวะขัดเพื่อเป็นสีสันของบทเพลง



Figure 4 Using interrupted strokes. From the song How High the Moon, rooms 127 - 130
and rooms 159 - 160 in the key of Eb
(การใช้จังหวะขัด)

จากภาพที่ 4 ในบทเพลง How Hight the Moon ห้องที่ 127 - 130 จะเห็นได้ว่าการบรรเลงโน้ต Bb เหมือนกันทั้ง 4 ห้อง สิ่งที่แตกต่างออกไป คือ คอร์ด และจังหวะ เริ่มจากห้องที่ 127 บรรเลงโน้ต Bb ในจังหวะที่ 1 ซึ่งเป็นโน้ตลำดับที่ 3 ของคอร์ด Gm7 และบรรเลงต่อมาในจังหวะยกที่ 2 เชื่อมกับจังหวะตกที่ 3 เป็นโน้ตลำดับ ที่b7ของคอร์ด C7 และบรรเลงโน้ตBbในจังหวะที่4 เชื่อมไปสู่ จังหวะที่1ในห้อง128 แสดงให้เห็นถึงส่วน ขยายของคอร์ด Fm7 ต่อมาในจังหวะที่ 3 ซึ่งเป็นโน้ตลำดับที่ 1 ของคอร์ด Bb7 ต่อมาในห้องที่ 129 บรรเลงโน้ต Bb ในจังหวะที่ 1 ซึ่งเป็นโน้ตลำดับที่ 5 ของคอร์ด Eb6 และบรรเลงต่อ มาในจังหวะยกที่ 2 เชื่อมกับจังหวะตกที่ 3 และบรรเลงโน้ต Bb ต่อเนื่องในจังหวะที่ 4 เชื่อมไปสู่จังหวะที่ 1 ใน ห้อง 130 ในขณะที่คอร์ดเปลี่ยน ทำให้เกิดสีสันของเสียงบนโน้ตจังหวะขัด ตัวอย่างต่อมาในบทเพลง How High the Moon ห้องที่ 159 - 160 เป็นการดำเนินคอร์ด (Chord Progression) คอร์ดลำดับที่ 3 คือคอร์ด Gm7, คอร์ดลำดับที่ 6 คือ คอร์ด C7, คอร์ดลำดับที่ 2 คือ คอร์ด Fm7 และคอร์ดลำดับที่ 5 คือ คอร์ดBb7 มีการบรรเลงแนวทำนองในจังหวะขัดโน้ตตัวเดิมคือโน้ตBb ให้ความรู้สึกเหมือนโน้ตสามพยางค์ (Triplet)

การใช้บันไดเสียง (Scale) โหมด (Modes) และอาร์เปจีโอ (Arpeggios)

บันไดเสียง และโหมดเป็นองค์ประกอบที่นักดนตรีแจ๊สนิยมนำมาใช้ในการอิมโพรไวส์ บันไดเสียง คือกลุ่มโน้ต ที่เรียงตัวต่อกันในแนวนอนโดยทั่วไปแล้วจะมีจำนวน 5 - 12 ตัว (Laohverapanich, 2019) บันไดเสียงแต่ละประเภทจะมีโครงสร้างที่แตกต่างกัน มีระยะห่างของเสียงที่ไม่เท่ากัน โดยผู้เขียนได้เลือกวิเคราะห์บันไดเสียง และโหมดที่ เอลลา ฟิตซ์เจอร์ลด์ ใช้ ดังนี้ 1) บันไดเสียงเมเจอร์ (Major scale) และโหมดของบันไดเสียงเมเจอร์ 2) บันไดเสียงเนเชอรัล ไมเนอร์ (Natural Minor Scale) 3) บันไดเสียงฮาร์โมนิกไมเนอร์ (Harmonic Minor Scale) 4) บันไดเสียงโครมาติก (Chromatic Scale) และ 5) อาร์เปจีโอ (Arpeggio)

บันไดเสียงเมเจอร์ (Major scale) ประกอบด้วยโน้ต 7 ตัว ลำดับตัวที่ 1 2 3 4 5 6 7 โดยมีระยะห่างขั้นคู่ 2 เมเจอร์ระหว่างโน้ตลำดับที่ 1 - 2, 2 - 3, 4 - 5, 5 - 6, 6 - 7 และมีระยะห่างเป็นขั้นคู่ 2 ไมเนอร์ระหว่างโน้ตลำดับที่ 3 - 4 และ 7 - 8 (Vongtaradon, 2012) ซึ่งโหมดของบันไดเสียงเมเจอรืนั้นมีทั้งหมด 7 โหมดแต่ในบทความฉบับนี้ผู้ เขียนจะกล่าวถึงโหมดที่ เอลลา ฟิตซ์เจอร์ลด์ ใช้ในการสเก็ตได้แก่

โหมดโดเรียน (Dorian) ประกอบด้วยโน้ตตัวที่ 1 2 b3 4 5 6 b7 มีตำแหน่งขั้นคู่ 2 เมเจอร์ระหว่างโน้ตลำดับที่ 1 - 2, b3 - 4, 4 - 5, 5 - 6 และ 7 - 8 มีตำแหน่งขั้นคู่ครึ่งเสียงอยู่ระหว่างโน้ตลำดับที่ 2 - b3 และ 6 - b7 (Vongtaradon, 2012) ซึ่งโหมดนี้ มีโน้ตที่เป็นเอกลักษณ์ คือ โน้ตลำดับที่ 6 โดยคอร์ดที่มีความสัมพันธ์กับโหมดโดเรียน คือ คอร์ด minor7 หรือคอร์ด ii7 (Laohverapanich, 2019)



Figure 5 The 6th note by the chord that is related to Dorian mode is the minor7 chord or the ii7 chord (โน้ตลำดับที่ 6 เป็นคอร์ดที่มีความสัมพันธ์กับโหมดโดเรียน คือ คอร์ด minor7 หรือคอร์ด ii7)

จากภาพที่ 5 เอลลา ฟิตซ์เจอร์ลด์ ใช้โหมดโดเรียนบ่อยครั้งในคอร์ด ii7 ของบทเพลง โดยมักจะผสมผสานกับอาร์เปจีโอ และใช้โหมดเป็นตัวช่วยในการเคลื่อนที่ของโน้ตให้จังหวะตกเป็นโน้ตที่อยู่ในคอร์ดโทนถึงกระนั้น เอลลา ฟิตซ์เจอร์ลด์ ก็มัก สแกตโน้ตลำดับที่ 6 อันเป็นโน้ตเอกลักษณ์ของโหมดลงในจังหวะตก ส่งผลให้คอร์ดมีส่วนขยาย และมีสีสันมากยิ่งขึ้น

โหมดมิกโซลิเดียน (Mixolydian) ประกอบด้วยโน้ตตัวที่ 1 2 3 4 5 6 b7 มีตำแหน่งขั้นคู่ 2 เมเจอร์ระหว่างโน้ตลำดับที่ 1 - 2, 2 - 3, 4 - 5, 5 - 6 และ 7 - 8 มีตำแหน่งขั้นคู่ครึ่งเสียงอยู่ระหว่างโน้ตลำดับที่ 3 - 4 และ 6 - b7 (Vongtaradon, 2012) ซึ่งโหมดนี้มีโน้ตที่เป็นเอกลักษณ์คือโน้ตลำดับที่ b7 โดยคอร์ดที่มีความสัมพันธ์กับโหมดโดเรียน คือ คอร์ด Dominant7 หรือคอร์ด V7 (Laohverapanich, 2019)



Figure 6 The b7th note by the chord that is related to Dorian mode is the Dominant7 chord or the V7 chord

(โน้ตลำดับที่ b7 เป็นคอร์ดที่มีความสัมพันธ์กับโหมดโดเรียน คือ คอร์ด Dominant7 หรือคอร์ด V7)

จากภาพที่ 6 เอลลา ฟิตซ์เจอร์ลด์ มักใช้โหมดมิกโซลิเดียนบ่อยครั้งในคอร์ด V7 ของบทเพลง โดยมักจะผสมผสานกับ อาร์เปจีโอ และใช้โหมดเป็นตัวช่วยในการเคลื่อนที่ของโน้ตให้จังหวะตกเป็นโน้ตที่อยู่ในคอร์ดโทน อีกทั้งยังมีการใช้โน้ตของโหมดสแกตลงในจังหวะตก ก่อให้เกิดส่วนขยายของคอร์ดที่มีความน่าสนใจ เช่น โน้ตลำดับที่ 9, 11, 13 เป็นต้น

บันไดเสียงเนเจอร์ลไมเนอร์ (Natural Minor Scale) ประกอบด้วยโน้ต 1 2 b3 4 5 b6 b7 โดยมีระยะห่างขั้นคู่ 2 เมเจอร์อยู่ ระหว่างโน้ตลำดับที่ 1 - 2, b3 - 4, 4 - 5, b6 - b7, b7 - 8 และมีตำแหน่งขั้นคู่ 2 ไมเนอร์อยู่ระหว่างโน้ตลำดับที่ 2 - b3 และ 5 - b6 (Vongtaradon, 2012) ซึ่งโหมดนี้ มีโน้ตที่เป็นเอกลักษณ์คือโน้ตลำดับที่ b6 แต่ก็มิได้เป็นที่นิยมนำมา บรรเลงในจังหวะตกนักเนื่องจากจะก่อให้เกิดเสียงกระด้าง

และเกิดขึ้นคู่ที่ทำให้เสียงกักกัน โดยคอร์ดที่มีความสัมพันธ์กับโมดโดเรียน คือ คอร์ด minor7 หรือคอร์ด i7, vi7 (Laohverapanich, 2019)

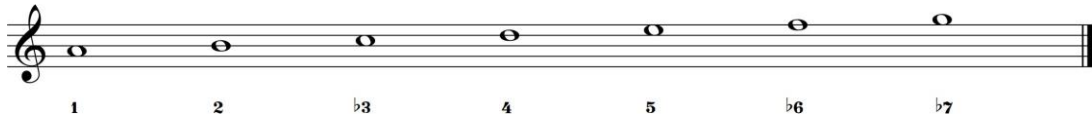


Figure 7 The chord associated with Dorian mode is the minor7 chord or the i7, vi7 chord
(คอร์ดที่มีความสัมพันธ์กับโมดโดเรียน คือ คอร์ด minor7 หรือคอร์ด i7, vi7)

จากภาพที่ 7 เอลลา พิตซ์เจอร์ลด์ มักใช้บันไดเสียงเนเชอรัลไมเนอร์ในคอร์ดที่ i7, vi7 ของบทเพลง ถือเป็นบันไดเสียงพื้นฐานที่ง่ายต่อการนำมาใช้ ถึงกระนั้นก็ได้นำมาสแกตด้วยการไล่บันไดเสียงขึ้น - ลง มีการกระโดดของขั้นคู่อีกทั้งใช้โน้ตโครมาติกผสมกับอาร์เปจีโอไมเนอร์ ทำให้การสแกตมีความน่าสนใจ โดยใช้บันไดเสียงเป็นองค์ประกอบ

บันไดเสียงฮาร์โมนิกไมเนอร์ (Harmonic Minor Scale) ประกอบด้วยโน้ต 1 2 b3 4 5 b6 7 โดยมีระยะห่างขั้นคู่ 2 เมเจอร์อยู่ ระหว่างโน้ตลำดับที่ 1 - 2, b3 - 4, 4 - 5 ขั้นคู่ 2 อ็อกเมนเต็ดอยู่ระหว่างโน้ตลำดับที่ b6 - 7 และ ขั้นคู่ 2 ไมเนอร์อยู่ ระหว่างโน้ตลำดับที่ 2 - b3 5 - b6 และ 7 - 8 (Vongtaradon, 2012) ซึ่งโมดนี้มีโน้ตที่เป็นเอกลักษณ์คือโน้ต ลำดับที่ b3, b6 และ 7 แต่ก็ได้เป็นที่นิยมนำมาบรรเลงในจังหวะตักนักร้องเนื่องจากจะก่อให้เกิดเสียงกระด้าง และเกิดขึ้นคู่ที่ทำให้เสียงกักกัน โดยคอร์ดที่มีความสัมพันธ์กับโมดโดเรียน คือ คอร์ด minorMajor7 หรือคอร์ด i7, vi7



Figure 8 The chord associated with Dorian mode is the minorMajor7 chord or the i7, vi7 chord
(คอร์ดที่มีความสัมพันธ์กับโมดโดเรียน คือ คอร์ด minorMajor7 หรือคอร์ด i7, vi7)

จากภาพที่ 8 เอลลา พิตซ์เจอร์ลด์ มีการใช้บันไดเสียงฮาร์โมนิกไมเนอร์ในคอร์ดที่ i7, V7 ถึงแม้ว่าคอร์ดของบทเพลงจะมีได้เป็น คอร์ด minorMajor7 ก็ตามแต่ก็สามารถบรรเลงบันไดเสียงฮาร์โมนิกไมเนอร์ลงไปได้อย่างลงตัว ซึ่งโน้ตของบันไดเสียงฮาร์โมนิกไมเนอร์จะเพิ่มสีสรรที่แตกต่างจากบันไดเสียงเนเชอรัลไมเนอร์ได้อย่างชัดเจน

บันไดเสียงโครมาติก (Chromatic Scale) บันไดเสียงโครมาติกเป็นบันไดเสียงที่มีความสมมาตร (Symmetrical Scales) กล่าวคือ เป็นบันไดเสียงที่เกิดจากการซ้ำของขั้นคู่อย่างมีระบบแบบแผน (Vongtaradon, 2015) มีการใช้บันไดเสียงชนิดนี้มาอย่างยาวนานตั้งแต่สมัยกรีก และแพร่หลายไปยังดนตรีตะวันตก (Western music), ดนตรีตะวันออก (Eastern music) และดนตรีไบแซนไทน์ (Byzantine music) บันไดเสียงโครมาติก คือ บันไดเสียงที่มีระดับของเสียงห่างกันครึ่งเสียงเรียงลำดับกันไปทุกขั้น 13 ขั้นนับเป็น 1 ชุด เมื่อลำดับเสียงไปที่ละขั้นจะปรากฏช่วงเสียงห่างกันครึ่งเสียงหรือกล่าวได้ว่า บันไดเสียงโครมาติกนั้น

เกิดขึ้นจากการประกอบกันของขั้นคู่ 2 ไมเนอร์ตลอดทั้งบันไดเสียง (Vongtaradon, 2015; Assawadecharit, 2019) ดังรูปตัวอย่างต่อไปนี้

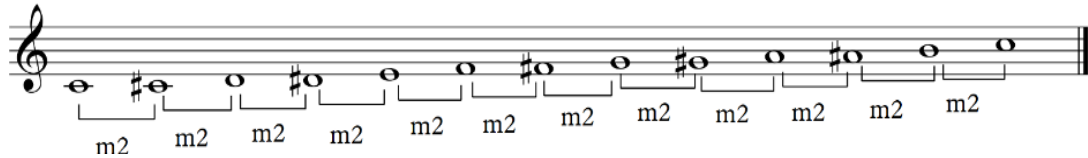


Figure 9 The chromatic scale. Occurs from the combination of two minor steps throughout the entire scale
(บันไดเสียงโครมาติกที่เกิดขึ้นจากขั้นคู่ 2 ไมเนอร์ตลอดทั้งบันไดเสียง)

จากภาพที่ 9 เอลลา ฟิตซ์เจอร์ลด์ มีการใช้บันไดเสียงโครมาติกผ่านในจังหวะยกหรือจังหวะเบา ใช้การเคลื่อนที่โน้ต โครมาติกในจังหวะยกสู่โน้ตในจังหวะตกที่เป็นคอร์ดโทนหรือส่วนขยายของคอร์ด

อาร์เปจซิโอ (Arpeggio) คือ โน้ตที่แยกออกมาจากคอร์ด เป็นสิ่งพื้นฐานที่สามารถนำมาอิมโพรไวส์ได้เป็นอย่างดี เนื่องจากสามารถนำมาใช้ได้โน้ตไหนที่ ซึ่งอาร์เปจซิโอสามารถบรรเลงได้หลากหลาย ยกตัวอย่าง คือ อาร์เปจซิโอ 3 โน้ต ได้แก่ โน้ต ตัวที่ 1, 3, 5 ซึ่งคอร์ดในดนตรีแจ๊สมักมีการเพิ่มส่วนขยายของคอร์ด (Extensions) ซึ่งหมายถึง โน้ตที่อยู่ในลำดับที่สูงกว่าโน้ตลำดับที่ 5 ของบันไดเสียง ได้แก่ โน้ตลำดับที่ 6, 7, 9, 11, 13 (Vongtaradon, 2015) ในการสแกนบทเพลงแจ๊สของ เอลลา ฟิตซ์เจอร์ลด์ มีการใช้อาร์เปจซิโอควบคู่กับการใช้ จังหวะเสมอเป็นเอกลักษณ์ที่โดดเด่นของ เอลลา ฟิตซ์เจอร์ลด์ อย่างมาก บางครั้งมีการเลือกใช้อาร์เปจซิโอแล้วเพิ่มเติมด้วยส่วน ขยายของคอร์ด ทำให้เกิดสีสันในการร้องมากขึ้น

การใช้บันไดเสียง และโมดเมเจอร์

จากบทเพลง How Hight the Moon ห้องที่ 95 - 138 ในกุญแจเสียง Eb

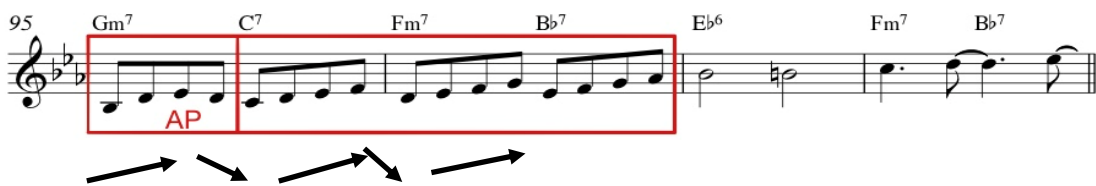


Figure 10 มีการใช้บันไดเสียง Eb Major ทั้ง 2 ห้อง ก่อนการเริ่มต้นประโยคด้วยการใช้อาร์เปจซิโอ
(The Eb Major scale is used in both chambers before the beginning of a sentence with an arpeggio in the song)

จากภาพที่ 10 บทเพลง How Hight the Moon ในห้องที่ 95 - 96 มีการใช้บันไดเสียง Eb Major ทั้ง 2 ห้อง ใน จังหวะที่ 1 และ 2 ของห้องที่ 95 นั้นจะเป็นการเริ่มต้นประโยคด้วยการใช้อาร์เปจซิโอของ Gm โดยใช้โน้ตผ่านแบบไดอาโทนิคที่โน้ต Eb และกลับมาที่โน้ต D เพื่อเชื่อมสู่การใช้บันไดเสียง Eb Major ในจังหวะที่ 3 ที่มีการบรรเลงบันไดเสียงโดยจัดรูปแบบซีควเอนซ์ โดยเริ่มจากโน้ต C ที่เป็นโน้ตลำดับที่ 1 ของคอร์ด และเป็นโน้ตลำดับที่ 6 ของบันไดเสียง จะเห็นได้ว่ามีการจัดกลุ่มโน้ตที่เคลื่อนที่ตามบันไดเสียงขึ้นเป็น 4 ตัว จากนั้น

กระโดดลงด้วยขั้นคู่ 3 Major และเคลื่อนที่ขึ้นด้วยโน้ต 4 ตัว กระโดดลงด้วยขั้นคู่ 3 Major โดยโน้ตที่อยู่ใน
จังหวะตกจะเป็นโน้ตลำดับที่ 3 ของคอร์ด Bb7 ไล่ตามบันไดเสียงเข้าสู่คอร์ดโทนของคอร์ดต่อไป คือ คอร์ด
Eb6

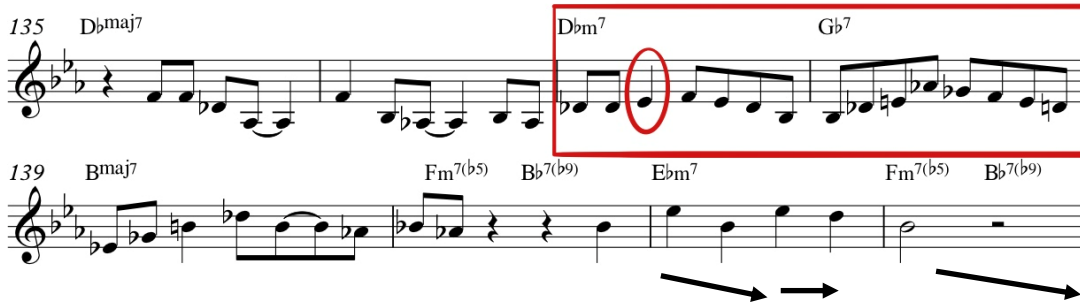


Figure 11 Ella Jane Fitzgerald Scales and modes are used in combination with arpeggios
(เอลลา ฟิตซ์เจอร์ลด์ มีการใช้บันไดเสียง และโมด ผสมผสานกับอาร์เปจีโอ)

จากภาพที่ 11 ในห้องที่ 137 เป็นการใช้โมด Db dorian ถึงแม้ว่าจะเป็นการไล่บันไดเสียงที่ไม่ซับซ้อน
นักแต่มีการลงจังหวะหนักด้วยโน้ตลำดับที่ 2 ของคอร์ด ทำให้เกิดส่วนขยายขึ้นในจังหวะที่ 2 และมีการไล่
บันไดเสียงขาลง และกระโดดลงด้วยขั้นคู่ 3Major มายังโน้ต Bb และซ้ำที่โน้ต Bb ในจังหวะที่ 1 ของห้องที่ 138
โดย Bb เป็นโน้ต ลำดับที่ 3 ของคอร์ด Gb7 เป็นการเชื่อมบันไดเสียงโดยใช้โน้ตร่วมกัน โดยในห้องที่ 138 จะ
เป็นการใช้โมด Gb Mixolydian โดยในจังหวะที่ 1 ถึงจังหวะยกของ 2 จะเป็นการใช้อาร์เปจีโอ โดยจบที่โน้ต E
ซึ่งเป็นโน้ตลำดับที่ b7 ของโมด และเป็นโน้ตลำดับที่ b7 ของคอร์ด จากนั้นจึงกระโดดขึ้นด้วยขั้นคู่ 4 diminish
แล้วจึงเคลื่อนที่ขาลงด้วย ทั้งนี้มีการเชื่อมโน้ตไปยังห้องที่ 139 ด้วยโน้ต D ซึ่งเป็นโครมาติกเข้าสู่โน้ต D#
จากตัวอย่างรูปดังกล่าวจะเห็นได้ว่าจากห้องที่ 137 - 138 นั้น เอลลา ฟิตซ์เจอร์ลด์ มีการใช้บันไดเสียง และโมด
ผสมผสานกับอาร์เปจีโอ โดยโน้ตที่อยู่ในจังหวะหนักส่วนใหญ่จะอยู่ในคอร์ดโทน และส่วนขยาย เช่น โน้ตตัวที่
2, 4 และ 6 เป็นต้น โดยใช้บันไดเสียง และโมดเป็นการเชื่อมต่อโน้ตให้มีความสลับไหลในการให้โน้ตจากคอร์ด
โทนอยู่ในจังหวะหนัก

การใช้บันไดเสียงโครมาติก (Chromatic Scale)



Figure 12 How High the Moon, Room 83 by Ella Jane Fitzgerald
(บทเพลง How High the Moon ห้องที่ 83)

จากภาพที่ 12 ห้องที่ 83 เริ่มที่โน้ต G ในจังหวะที่ 1 เคลื่อนที่ด้วยบันไดเสียงโครมาติกขาขึ้นไปยังโน้ต Ab และเคลื่อนที่ต่อไปยัง โน้ต A ที่อยู่ในจังหวะที่ 2 ซึ่งเป็นจังหวะหนัก โดยโน้ต A คือ โน้ตลำดับที่ #4 ของคอร์ด Ebmaj7 และจบการเคลื่อนที่ด้วยบันไดเสียงโครมาติกที่โน้ต Bb การบรรเลงบันไดเสียงโครมาติกในท้องนี้เป็นการเคลื่อนที่ด้วยบันไดเสียงโครมาติกขาขึ้นด้วยโน้ต 4 ตัว

การใช้อาร์เปจจิโอ (Arpeggio)

อาร์เปจจิโอ คือ โน้ตที่แยกออกมาจากคอร์ด เป็นสิ่งพื้นฐานที่สามารถนำมาอิมโพรไวส์ได้เป็นอย่างดี เนื่องจากสามารถนำมาใช้ได้ทันที ซึ่งอาร์เปจจิโอสามารถบรรเลงได้หลากหลาย ยกตัวอย่าง อาร์เปจจิโอ 3 โน้ต ได้แก่ โน้ต ตัวที่ 1, 3, 5

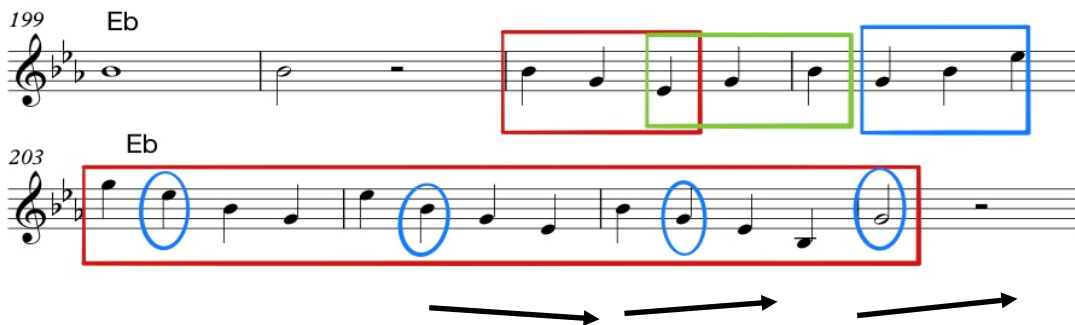


Figure 13 Using the arpeggio from the song How High the Moon
(การใช้อาร์เปจจิโอในบทเพลง)

จากภาพที่ 13 บทเพลง How Hight the Moon ห้องที่ 199 - 206 ในกุญแจเสียง Eb ห้องที่ 199 - 206 บรรเลงในคอร์ด Eb Major และเป็นการบรรเลงด้วยอาร์เปจจิโอ Eb Major เพียงอย่างเดียว ถึงกระนั้น ตัวอย่างดังกล่าวก็ยังเป็นที่น่าสนใจเนื่องจากการสังเกตคีย์บอร์ดไม่มีเครื่องที่สร้างเสียงประสานมาร่วมบรรเลงด้วย ทำให้การควบคุมเสียงประสานให้ถูกต้องนั้นเป็นเรื่องที่ยาก ต้องอาศัยความแม่นยำ หากไม่มีความเชี่ยวชาญหรือมีความรู้ความเข้าใจมากพอ ก็อาจทำให้การบรรเลงเกิดการผิดพลาดขึ้นได้ จากตัวอย่าง จะเห็นว่าโน้ตทั้งหมดมีเพียง 3 ตัวเท่านั้น ได้แก่ Eb, G และ Bb โดย เอลล ฟิตซ์เจอร์ลด์ ใช้โน้ตที่มีเพียงน้อยนิดเหล่านี้ให้มีความน่าสนใจด้วยการจัดเรียง กลุ่มโน้ต ในห้องที่ 201 - 202 จะเห็นได้ว่า มีทิศทางการเคลื่อนที่ขึ้น และลง โดยสามารถจัดกลุ่มโน้ตได้ทั้งหมด 3 ตัว ซึ่งจะบรรเลงตามอาร์เปจจิโอด้วยการกระโดด โดยใช้ขั้นคู่ 3 Major ทั้งหมด เว้นแต่ในห้องที่ 202 จังหวะที่ 3 - 4 ที่เป็นการกระโดดด้วยขั้นคู่ 4 เพอร์เฟ็ก จะเห็นได้ว่า Eb ในจังหวะนี้ จะมีได้อยู่ในอ็อกเตฟเดียวกับในห้องที่ 201 ห้องที่ 203 - 205 เป็นการใช้อาร์เปจจิโอ Eb Major ที่มีการจัดเรียงในรูปแบบซีควเอนซ์ มีการจัดกลุ่มให้มีความน่าสนใจ โดยการแบ่งโน้ตเป็น 4 ตัวต่อโน้ต 1 ห้อง โดยโน้ตตัวที่ 1 ของห้อง และตัวที่ 4 จะเป็นโน้ตตัวเดียวกัน เพียงถูกบรรเลงด้วยอ็อกเตฟที่ต่างกัน เมื่อบรรเลงครบ 4 ตัวแล้ว จะนำโน้ตในจังหวะที่ 2 ของห้องก่อนหน้ามาใช้เป็น โน้ตตัวแรกในจังหวะที่ 1 จากรูปตัวอย่างจะเห็นได้ว่า ห้องที่ 204 ใช้โน้ต Eb ในจังหวะที่ 1 ซึ่ง โน้ต Eb เป็นโน้ตลำดับ ที่ 2 ของห้องที่ 203

สรุป

จากการวิเคราะห์การใช้จังหวะ การใช้บันไดเสียงของ เอลลา ฟิตซ์เจอร์ลด์ (Ella Jane Fitzgerald) ในบทเพลง How High the Moon นั้น มีวัตถุประสงค์ 2 ข้อ ดังนี้ 1) การใช้จังหวะในการสแกตของเอลลา ฟิตซ์เจอร์ลด์ และ 2) การใช้บันไดเสียง โหมด และอาร์เปจีโอ เพื่อสร้างความหลากหลาย และความน่าสนใจในการร้องเพลงแจ๊สหรือแนวการร้องเพลงรูปแบบจังหวะสวิง (Swing) โดยผู้เขียนสามารถสรุปผลการวิเคราะห์ออกมาได้ดังนี้

1. การใช้จังหวะในการสแกต พบว่า

- โน้ตตัวขาว (Half Note) และโน้ตตัวกลม (Whole Note) เพื่อสร้างพื้นฐานในการสแกต ช่วยชะลอจังหวะ และเปลี่ยนประโยคเพลง
- โน้ตตัวดำ (Quarter Note) เพื่อเพิ่มความหนักและความเข้มข้นในการสแกต และสร้างการดำเนินไปของซีฟเจอร์ในบทเพลง
- โน้ตเข็บตีหนึ่งชั้น (Eight note) เพื่อเพิ่มความเป็นไปได้ในการสแกต และเน้นการร้องจังหวะสวิง(Swing)
- การใช้จังหวะขัด (Syncopation) เพื่อสร้างการเปลี่ยนแปลงและความน่าสนใจในการสแกต

2. การใช้บันไดเสียง (Scale) โหมด (Modes) และอาร์เปจีโอ (Arpeggios) พบว่า

- บันไดเสียงเมเจอร์ (Major scale) และโหมด (Modes) เพื่อให้เกิดความคงที่ และความสมดุลในการสแกต
- บันไดเสียงเนเชอรัลไมเนอร์ (Natural Minor Scale) เพื่อเพิ่มความเป็นไปได้ และสร้างสีสันในการสแกต
- บันไดเสียงฮาร์โมนิกไมเนอร์ (Harmonic Minor Scale) เพื่อเชื่อมโน้ตให้เป็นอาร์เปจีโอหรือคอร์ดโทน
- บันไดเสียงโครมาติก (Chromatic Scale) เพื่อใช้สร้างสีสันการเคลื่อนที่ของโน้ตจากจังหวะยกหรือจังหวะเบา ส่งไปสู่โน้ตในจังหวะตก
- การใช้อาร์เปจีโอ (Arpeggio) ที่สัมพันธ์กับคอร์ด เพื่อสร้างความสอดคล้อง และมีระเบียบในการสแกตผลการวิเคราะห์เหล่านี้ ช่วยให้เข้าใจถึงวิธีการสร้างความหลากหลาย และความน่าสนใจในการสแกตเพลงของเอลลา ฟิตซ์เจอร์ลด์ใน "How High The Moon" ซึ่งสามารถเป็นแนวทางให้ผู้สอน ผู้เรียน และผู้ที่สนใจเทคนิคที่เป็นเอกลักษณ์การดนตรี เทคนิคการสแกต (Scat) ที่เป็นหัวใจสำคัญในการบรรเลง การร้องเพลงแจ๊ส การสวิง (Swing) นั้น สามารถนำไปปรับใช้ในการสร้างสีสันของบทเพลงได้ในอนาคต โดยการใช้บันไดเสียง โหมด และอาร์เปจีโออย่างเหมาะสม เพื่อสร้างประสบการณ์เสียงที่น่าทึ่ง และไม่ซ้ำซากในการแสดง

อภิปรายผล

เอลลา ฟิตซ์เจอร์ลด์ ซึ่งเป็นที่รู้จักในนาม "สุภาพสตรีหมายเลขหนึ่งแห่งเพลง" แสดงให้เห็นถึงพรสวรรค์ที่น่าทึ่งของเธอในเพลงแจ๊สมาตรฐาน "How High the Moon" การวิเคราะห์นี้จะเน้นไปที่การใช้จังหวะและสเกลของเธอ ซึ่งเป็นองค์ประกอบพื้นฐานสองอย่างที่มีส่วนสำคัญต่อความเป็นเอกลักษณ์ในการแสดงของเธอ

จังหวะ

ความรู้สึกของจังหวะในเพลง "How High the Moon" ของเอลล่า ฟิตซ์เจอร์ลด์มีความซับซ้อนและลึกลับ เธอสามารถเปลี่ยนผ่านระหว่างรูปแบบจังหวะต่าง ๆ ได้อย่างไร้รอยต่อ ซึ่งแสดงถึงการจับจังหวะและความรู้สึกในสวิงที่ไร้ที่ติ ความสามารถในการเล่นกับจังหวะ บางครั้งยืดและบีบเวลานั้น เพิ่มความซับซ้อนและความตื่นเต้นให้กับเพลง ความยืดหยุ่นของจังหวะนี้เป็นลักษณะเด่นของการร้องสแกตของเธอ ซึ่งเธอใช้เสียงของเธอเหมือนเครื่องดนตรี สร้างเสียงจังหวะ และจังหวะสลับซับซ้อนที่เพิ่มความมีชีวิตชีวาให้กับเพลง

การใช้บันไดเสียง

ในแง่ของบันไดเสียง การอิมโพรไวส์ในเพลง "How High the Moon" ของฟิตซ์เจอร์ลด์เป็นการสอนที่ดีเยี่ยมในการใช้บันไดเสียงบีบอปและโหมดแจ๊สอื่น ๆ เธอสามารถนำทางผ่านการเปลี่ยนคอร์ดได้อย่างชำนาญ ใช้บันไดเสียงที่หลากหลายซึ่งสะท้อนถึงโครงสร้างฮาร์โมนิกของเพลง การใช้โครเมติสซึม โน้ตผ่าน และบลูโน้ตของเธอ เพิ่มความลึกและสีสันให้กับทำนอง ความสามารถในการเปลี่ยนระหว่างบันไดเสียงเมเจอร์และไมเนอร์ได้อย่างง่ายดาย รวมถึงการใช้บันไดเสียงดิมินิช (diminish) และออกเมนเต็ด (Augmented) แสดงถึงความเข้าใจลึกซึ้งซึ่งในทฤษฎีแจ๊สและวิธีการอิมโพรไวส์เสียงร้องที่นวัตกรรมของเธอ

ข้อเสนอแนะ

การแสดงของเอลล่า ฟิตซ์เจอร์ลด์ในเพลง "How High the Moon" เป็นตัวอย่างที่แสดงถึงความรู้สึกจังหวะที่ยืดหยุ่น และการใช้สแกตที่ซับซ้อนของเธอ วิธีการนวัตกรรมของเธอในการใช้สององค์ประกอบนี้ไม่เพียงแต่เน้นถึงความสามารถทางเทคนิคของเธอเท่านั้น แต่ยังแสดงถึงความสร้างสรรค์ และพลังในการแสดงออกในฐานะนักร้องแจ๊สอีกด้วย

เอกสารอ้างอิง

Assawadecharit, T. (2019). The method of music practice for students' further development.

Payap University Journal, 29(1), 1-11. [translated]

Euprasert, P & Trakulhun, W. (2019). Six jazz instrumental improvisations adapted

for vocal. *Rangsit Music Journal*, 14(1), 112-127. <https://so06.tcithaijo.org/index.php/rmj/article/view/168527/121267> [translated]

Fitzgerald, E. J. (1960). *How High the Moon* [Capitol Records]. California: Verve Records.

Friedwald, W. (1996). *Jazz Singing: America's Great Voices from Bessie Smith to Bebop and Beyond*. Boston: Da Capo Press.

Giddins, G. (2004). *Weather Bird: Jazz at the Dawn of Its Second Century*. New York: Oxford University Press.

Gioia, T. (2011). *The History of Jazz*. New York: Oxford University Press.

Gitler, I. (1985). *Swing to Bop: An Oral History of the Transition in Jazz in the 1940s*. New York: Oxford University Press.

Gourse, L. (2002). *Ella Fitzgerald: The Chick Webb Years & Beyond*. Boston: Da Capo Press.

- Laohverapanich, T. (2019). *Jazz theory and improvisation*. Bangkok: Chulabook. [translated]
- Lertsatakit, W. (2014). *Jazz Guitar Method : Jazz Blues Soloing I*. Bangkok: Silpakorn University.
[translated]
- Nicholson, S. (1994). *Ella Fitzgerald: A Biography of the First Lady of Jazz*. Boston: Da Capo Press.
- Porter, L. (1998). *John Coltrane: His Life and Music*. Michigan: University of Michigan Press.
- Sukittiwong, P. (2014, April-June). Proposed guidelines for organizing music instruction to develop jazz improvisation skills in blues form for undergraduate students. *OJED*, 9(2), 174-186.
<https://so01.tci-thaijo.org/index.php/OJED/article/view/20319/17650> [translated]
- Vongtaradon, S. (2012). *Jazz Theory 1*. Bangkok: Wongsawang Publishing and Printing Co.,Ltd.
[translated]
- Vongtaradon, S. (2015). *Jazz Theory 2*. Bangkok: Silpakorn University. [translated]