
การติดตามประเมินผลและการผลักดันการใช้ประโยชน์โครงการวิจัยอุตสาหกรรม

การท่องเที่ยวและบริการ ปี 2557

(Monitoring, Evaluating and Furthering the Commercial Usage of Tourism and Hospitality Industry Research Projects in 2014)

จักรพันธ์ กิตตินรรัตน์¹, ประภาภรณ์ แสนภักดี², จุฑาทิพย์ พหลภาคย์³ และ ฉัตรฉวี คงดี⁴

บทคัดย่อ

การติดตามประเมินผลและการผลักดันการใช้ประโยชน์โครงการวิจัยอุตสาหกรรมการท่องเที่ยวและบริการ ปี 2557 มีวัตถุประสงค์การวิจัย 3 ประการ คือ 1) เพื่อสังเคราะห์โครงการวิจัยอุตสาหกรรมการท่องเที่ยวและบริการ ปี 2555-2557 2) เพื่อติดตามประเมินผลโครงการวิจัยอุตสาหกรรมการท่องเที่ยวและบริการ ปี 2557 และ 3) เพื่อผลักดันผลการวิจัยสู่การใช้ประโยชน์เชิงพาณิชย์

รูปแบบการวิจัยเป็นการวิจัยเชิงปริมาณ ผสมผสานกับการวิจัยเชิงคุณภาพ โดยการสังเคราะห์โครงการวิจัยอุตสาหกรรมการท่องเที่ยวและบริการ ปี 2555-2557 จะใช้แบบบันทึกข้อมูลในการเก็บรวบรวม และสังเคราะห์ข้อมูลจากนั้นทำการสังเคราะห์ข้อมูลจำแนกตามเนื้อหาตามประเด็นที่กำหนดไว้ แล้วทำการวิเคราะห์ และนำเสนอด้วยสถิติพรรณนา ส่วนการติดตามและประเมินผลโครงการวิจัยอุตสาหกรรมการท่องเที่ยวและบริการ ปี 2557 และการผลักดันคัดเลือกงานวิจัยโครงการวิจัยอุตสาหกรรมการท่องเที่ยวและบริการไปสู่การใช้ประโยชน์เชิงพาณิชย์ จะใช้แบบสำรวจแบบประเมิน แบบติดตาม และแบบคัดเลือก รวมทั้งการสัมมนาแบบมีส่วนร่วม (Focus group) และการสัมภาษณ์เชิงลึก เก็บรวบรวมข้อมูลปฐมภูมิจากผู้ทรงคุณวุฒิประเมินผลการดำเนินงานวิจัย บุคลากรของสำนักประสานงานโครงการวิจัยฯ และคณะวิจัย ให้ข้อมูลการติดตามผล พร้อมทั้งสัมมนาแบบมีส่วนร่วม บุคลากรสำนักประสานงานฯ นักวิจัย และผู้ทรงคุณวุฒิ รวมถึงสัมภาษณ์เชิงลึก ผู้อำนวยการฝ่ายอุตสาหกรรม ผู้ประสานงาน และรองผู้ประสานงานฯ จากนั้นวิเคราะห์เชิงปริมาณด้วยสถิติพรรณนา และวิเคราะห์ข้อมูลเชิงคุณภาพโดยวิเคราะห์เนื้อหา

ผลการสังเคราะห์โครงการวิจัยจำแนกตาม ยุทธศาสตร์ พื้นที่ และผลผลิต ซึ่งพบว่า โครงการวิจัยได้รับทุนสนับสนุนจาก สำนักงานกองทุนสนับสนุนการวิจัย (สกว.) ปี 2555-2557 มีประเด็นการศึกษาที่สอดคล้องกับยุทธศาสตร์ที่ 3 ของแผนพัฒนาการท่องเที่ยวแห่งชาติ พ.ศ. 2555-2559 และยุทธศาสตร์ที่ 1 ของยุทธศาสตร์การวิจัยการท่องเที่ยวแห่งชาติ (พ.ศ.2555-2559) มากที่สุด แต่มีประเด็นที่สอดคล้องกับนโยบายและยุทธศาสตร์การวิจัยของชาติฉบับที่ 8 (พ.ศ. 2555-2559) ในยุทธศาสตร์ที่ 2 โดยเป็นการศึกษาในพื้นที่ภาคเหนือมากที่สุด โดยเฉพาะในกลุ่ม

¹ ผู้ช่วยศาสตราจารย์ประจำสาขาวิชาเศรษฐศาสตร์ คณะวิทยาการจัดการ มหาวิทยาลัยราชภัฏพระนคร อีเมล: dr.jackky@hotmail.com

² อาจารย์ประจำสาขาวิชาเศรษฐศาสตร์ คณะวิทยาการจัดการ มหาวิทยาลัยราชภัฏพระนคร อีเมล sweep222@hotmail.com

³ อาจารย์ประจำสาขาวิชาการตลาด คณะวิทยาการจัดการ มหาวิทยาลัยราชภัฏพระนคร อีเมล thipjutha@yahoo.com

⁴ อาจารย์ประจำหลักสูตรนิเทศศาสตรบัณฑิต มหาวิทยาลัยเนชั่น อีเมล nongjackpot@gmail.com

จังหวัดภาคเหนือตอนบนกลุ่มที่ 1 ซึ่งประกอบด้วย จังหวัดเชียงใหม่ จังหวัดแม่ฮ่องสอน จังหวัดลำปาง และจังหวัดลำพูน ซึ่งผลผลิตของการศึกษาส่วนใหญ่จะอยู่ในรูปของ ยุทธศาสตร์ ข้อเสนอแนะเชิงนโยบาย รวมถึงแนวทางในการพัฒนาแหล่งท่องเที่ยวมากที่สุด โดยรูปแบบการท่องเที่ยวเชิงวัฒนธรรมและประวัติศาสตร์ มีการศึกษาค้นคว้ามากกว่าการท่องเที่ยวในรูปแบบอื่นๆ ตลอดสามปีที่ผ่านมา

ผลการติดตามและประเมินผล พบว่า สำนักงานคณะกรรมการวิจัยแห่งชาติ (วช.) ร่วมกับสำนักงานกองทุนสนับสนุนการวิจัย (สกว.) ปี 2557 ได้สนับสนุนทุนวิจัย 31 แผนงาน ได้ผลผลิตงานวิจัย 5 กลุ่ม ได้แก่ 1) ข้อเสนอแนะเชิงนโยบาย 2) แนวทางการพัฒนาอุตสาหกรรมการท่องเที่ยวและบริการ 3) เส้นทางท่องเที่ยว 4) คู่มือเกี่ยวกับอุตสาหกรรมการท่องเที่ยวและบริการ 5) ผลผลิตอื่นๆ รวมทั้งได้องค์ความรู้ 8 ด้าน ได้แก่ 1) องค์ความรู้ด้านการเพิ่มศักยภาพ 2) การเพิ่มขีดความสามารถในการแข่งขันทางการท่องเที่ยว 3) ความปลอดภัยในการเดินทางท่องเที่ยว 4) การเชื่อมโยงการท่องเที่ยวกับประเทศเพื่อนบ้าน 5) การสร้างความเข้มแข็งให้ชุมชน 6) การอนุรักษ์ ฟื้นฟู และจัดการสิ่งแวดล้อม 7) การใช้เทคโนโลยีและสื่อสนับสนุนการท่องเที่ยว และ 8) การท่องเที่ยวตามความสนใจพิเศษของนักท่องเที่ยวเฉพาะกลุ่ม นอกจากนี้ได้งานวิจัยที่โดดเด่นมาก 6 แผนงาน และได้นักวิจัยดีเด่น 9 คน ทั้งนี้ ผลงานวิจัยได้เผยแพร่ด้วยสื่อวิทยุทัศน์ เผยแพร่ในการประชุมวิชาการ และนำเสนอต่อภาคส่วนที่เกี่ยวข้อง รวมทั้งผลักดันผลการวิจัยสู่การใช้ประโยชน์เชิงพาณิชย์ 3 เส้นทาง และผลการวิจัยหลายแผนงานสามารถนำไปสู่การใช้ประโยชน์ทั้งด้านนโยบาย ด้านพาณิชย์ ด้านสาธารณสุข และด้านวิชาการ

คำสำคัญ: การติดตาม การประเมินผล การผลักดันไปสู่การใช้ประโยชน์ โครงการวิจัยอุตสาหกรรมการท่องเที่ยวและบริการ

ABSTRACT

The objectives of this research were to: 1) synthesize structure of tourism and services industry research in 2012-2014, 2) evaluate and monitor the tourism industry and services research projects, in 2014, and 3) push and select research on tourism and services industry for commercial exploration research projects. Research model was quantitative research combined with qualitative research by synthesizing the tourism and services industry research projects in 2012-2014 by collecting data and synthesizing data. The data was synthesized based on the content provided. Then analyze and present by descriptive statistics and evaluation on tourism and services industry research in 2013 and pushing and selection of research projects on tourism and services industry to exploit commercial by using surveys, monitoring evaluation, and selection process, focus group, and in-depth interviews. The primary data was collected from a panel of experts that evaluated the research, office of research, development personnel and the researcher group to provide data, attend participated seminar, Researchers and scholars Coordinating Bureau Staffs, experts, in-depth interviews, industrial dept, directors, coordinator and deputy

coordinator. Then a quantitative analysis by descriptive statistics and qualitative content analysis were conducted.

From the synthesis of research projects classified by strategic, area, and production, it was found that the research projects was funded by Thailand Research Fund (TRF), 2012-2014, consistent with the education issues of the 3rd strategy of National Tourism Development Plan (2012-2016) and strategy of the National Tourism Research, (2012-2016) most, but with the issue consistent with the national strategy Policy and Strategic, 8th edition (2013-2016), in strategy 2 by mostly conducting a study in the Northern region, especially in the 1st northern provinces group; Chiangmai, Mae Hong Son, Lampang, and Lamphun. The output of the study will mainly take the form of planning strategy, recommendations, policy and including the development of the tourist attractions. There have been more studies done on culture and history tourism than other types of travel during the past 3 years.

From the results of the monitoring and evaluation, it was found that National Research Council of Thailand (NRCT) with Thailand Research Fund (TRF) Year 2014 has supported research funding of 31 projects yield; 5 groups of research result as followed 1) policy recommendation, 2) the development of the tourism industry, 3) journey routes, 4) linking tourism with neighboring countries, 5) strengthening the community, 6) environmental conservation, restoration, and management, and 8) tourism according to the special interest group of tourists. Additionally, 6 outstanding programs and 9 outstanding researchers were gained. The research results were published by video media, in conferences, and presented to the relevant sectors and research into the 3 routes of commercial explorations. These findings could also lead to many beneficial purposes in the aspects of policy, commercial, public health, and academics.

Keyword: Monitoring, Evaluating, Furthering the Commercial Usage, Tourism and Hospitality Industry Research Projects

ความเป็นมาและความสำคัญของปัญหา

การท่องเที่ยวเป็นอุตสาหกรรมหนึ่งที่ขับเคลื่อนเศรษฐกิจไทย ก่อให้เกิดการจ้างงานกว้างขวางหลายอาชีพ สร้างรายได้กระจายสู่ภูมิภาคและท้องถิ่นทั่วประเทศ ทั้งยังสามารถนำเงินตราเข้าสู่ประเทศได้มูลค่ามากกว่าล้านล้านบาท ในปี พ.ศ. 2558 (ค.ศ. 2015) ข้อตกลงประชาคมอาเซียน (ASEAN Community) จะมีผลอย่างเป็นทางการ การขยายและการบูรณาการทางเศรษฐกิจ สังคม วัฒนธรรม การเมือง และความมั่นคงของภูมิภาคอาเซียน ย่อมส่งผลต่ออุตสาหกรรมการท่องเที่ยวของไทย ดังนั้น ไทยจึงจำเป็นต้องเตรียมความพร้อมเพื่อรองรับการเปลี่ยนแปลงนี้ และเตรียมความพร้อมเพื่อให้อุตสาหกรรมการท่องเที่ยวเข้มแข็งและยั่งยืนต่อไป

สำนักงานคณะกรรมการวิจัยแห่งชาติ (วช.) และสำนักงานกองทุนสนับสนุนการวิจัย (สกว.) เป็นหน่วยงานที่มีบทบาทหน้าที่หลัก ในการสนับสนุนงบประมาณการวิจัย เพื่อสร้างองค์ความรู้และแก้ปัญหา ตระหนักดีถึงสถานการณ์การเปลี่ยนแปลงของอุตสาหกรรมการท่องเที่ยวในอนาคตอันใกล้ ทั้ง วช. ร่วมกับ สกว. จึงจัดสรรงบประมาณให้นักวิจัยศึกษาค้นคว้า และหาคำตอบด้านอุตสาหกรรมการท่องเที่ยวและบริการ ตั้งแต่ปี พ.ศ. 2555 และสนับสนุนต่อเนื่องจนถึงปัจจุบัน โดยศึกษาทั้งการบริหารจัดการการท่องเที่ยว การเตรียมความพร้อมในอุตสาหกรรมการท่องเที่ยว เพื่อรองรับประชาคมเศรษฐกิจอาเซียน การพัฒนาทุนมนุษย์ สภาพแวดล้อมทางการท่องเที่ยว วัฒนธรรม และฐานข้อมูลที่เกี่ยวข้อง รวมถึงความปลอดภัยในการท่องเที่ยวและข้อเสนอแนะเชิงนโยบายที่เกี่ยวกับอุตสาหกรรมการท่องเที่ยวและบริการ

การสนับสนุนงบประมาณการวิจัยให้เกิดสัมฤทธิ์ผล ควรประกอบด้วยกลไก 3 ประการ ได้แก่ 1) การพัฒนาโจทย์วิจัยที่สามารถสนองความต้องการของผู้ใช้หรือผู้นำผลผลิตงานวิจัยไปประยุกต์ใช้ให้เกิดประโยชน์อย่างเป็นรูปธรรม สามารถแก้ไขปัญหาต่างๆ ในภาคส่วนที่เกี่ยวข้องกับอุตสาหกรรมการท่องเที่ยวและบริการ ประสบ หรือสามารถนำผลผลิตงานวิจัยไปใช้พัฒนาอุตสาหกรรมการท่องเที่ยวให้พร้อมรับการเปลี่ยนแปลง 2) การติดตาม และประเมินผลการดำเนินการวิจัย เพื่อให้ นักวิจัยที่ได้รับงบประมาณสนับสนุนสามารถดำเนินการวิจัยได้บรรลุเป้าหมายตามกำหนด และได้ผลผลิตตามที่คาดหวัง 3) การผลักดันผลงานวิจัยสู่การใช้ประโยชน์ในเชิงพาณิชย์

ดังนั้นเพื่อให้การดำเนินการวิจัยของโครงการวิจัยที่ได้รับทุนสนับสนุนจาก สำนักงานคณะกรรมการวิจัยแห่งชาติ (วช.) ร่วมกับ สำนักงานกองทุนสนับสนุนการวิจัย (สกว.) ในปี 2557 ดำเนินไปอย่างมีประสิทธิภาพ คณะผู้วิจัยจึงได้ดำเนินการติดตามประเมินผลและผลักดันการใช้ประโยชน์โครงการวิจัยอุตสาหกรรมการท่องเที่ยวและบริการ ปี 2557 โดยแบ่งการดำเนินงานเป็น 3 ส่วน ส่วนที่ 1 แผนงานดำเนินการวิเคราะห์ และสังเคราะห์โครงการวิจัยที่ได้รับงบประมาณสนับสนุน ปี 2555 ปี 2556 และปี 2557 ในเชิงพื้นที่ เชิงผลผลิต และเชิงยุทธศาสตร์ และกรอบการวิจัย เพื่อการจัดสรรงบประมาณการวิจัยในปีต่อไป ส่วนที่ 2 โครงการย่อย 1 ติดตามและประเมินผลโครงการวิจัยอุตสาหกรรมการท่องเที่ยวและบริการ ปี 2557 เพื่อการติดตามและประเมินผล อีกทั้งให้ข้อเสนอแนะการดำเนินงานวิจัยให้สัมฤทธิ์ผล ตลอดจนการพัฒนาาระบบการสนับสนุนทุนวิจัยของสำนักงานประสานงานโครงการวิจัยอุตสาหกรรมการท่องเที่ยวและบริการ สำนักงานกองทุนสนับสนุนการวิจัย (สพว.สกว.) รวมถึงสามารถช่วยผลักดันงานวิจัยสู่การใช้ประโยชน์ได้รวดเร็วและทันต่อสถานการณ์ ส่วนที่ 3 โครงการย่อย 2 ผลักดันโครงการวิจัยอุตสาหกรรมการท่องเที่ยวและบริการ ปี 2556 สู่การใช้ประโยชน์เชิงพาณิชย์ โดยผลักดันผลผลิตโครงการวิจัยที่ได้เส้นทางท่องเที่ยว แหล่งท่องเที่ยว หรือผลิตภัณฑ์ทางการท่องเที่ยวใหม่ รวมถึงกิจกรรมการท่องเที่ยวต่างๆ ที่มีศักยภาพ สามารถนำสู่การใช้ประโยชน์เชิงพาณิชย์ ทั้งนี้มุ่งหวังให้ผลผลิตแผนงานและโครงการย่อยเป็นประโยชน์ต่อการบริหารจัดการสนับสนุนงบประมาณการวิจัยอุตสาหกรรมการท่องเที่ยวและบริการในอนาคต และมุ่งหวังให้ได้ผลผลิตงานวิจัยอุตสาหกรรมการท่องเที่ยวและบริการตามกำหนดทุกแผนงาน รวมทั้งผลผลิตวิจัย สามารถนำไปประยุกต์ใช้ได้อย่างเป็นรูปธรรม สร้างรายได้เพื่อพัฒนาให้อุตสาหกรรมท่องเที่ยวไทยก้าวหน้าอย่างมั่นคงและยั่งยืนต่อไป

จุดมุ่งหมายของการวิจัย

การวิจัยครั้งนี้ มีวัตถุประสงค์สำคัญ 3 ประการ คือ

1. เพื่อสังเคราะห์โครงการวิจัยอุตสาหกรรมการท่องเที่ยวและบริการ ปี 2555-2557
2. เพื่อติดตามและประเมินผลโครงการวิจัยอุตสาหกรรมการท่องเที่ยวและบริการ ปี 2557
3. เพื่อผลักดันผลการวิจัยสู่การใช้ประโยชน์เชิงพาณิชย์

ขอบเขตของการวิจัย

แผนงานวิจัยฯ ครอบคลุม 2 โครงการย่อย ได้แก่ โครงการย่อย 1 การติดตามและประเมินผลโครงการวิจัยอุตสาหกรรมการท่องเที่ยวและบริการ ปี 2557 และโครงการย่อย 2 การผลักดันการใช้ประโยชน์เชิงพาณิชย์ จากโครงการวิจัยอุตสาหกรรมการท่องเที่ยวและบริการ ปี 2557 ทั้งนี้ในส่วนของขอบเขตการวิจัยของแผนงานนั้น มีดังนี้

1. ขอบเขตด้านเนื้อหา ครอบคลุมการวิเคราะห์ และสังเคราะห์โครงการวิจัยอุตสาหกรรมการท่องเที่ยวและบริการ ที่ได้รับงบประมาณสนับสนุนจาก วช. ร่วมกับ สกว. ปี 2555-2557 โดยจำแนกการวิเคราะห์เชิงยุทธศาสตร์เชิงพื้นที่ และเชิงผลผลิตเท่านั้น

2. ขอบเขตด้านประชากร ประกอบด้วยโครงการวิจัยอุตสาหกรรมการท่องเที่ยวและบริการ ที่ได้รับงบประมาณสนับสนุนจาก วช. ร่วมกับ สกว. ปี 2555-2557 จำนวน 99 แผนงาน

3. ขอบเขตด้านระยะเวลาการทำวิจัย จำนวน 12 เดือน

ในส่วนของขอบเขตแผนงานย่อยที่ 1 ขอบเขตการวิจัย จะเป็นการวิจัยเชิงบูรณาการระหว่างการวิจัยเชิงปริมาณ และการวิจัยเชิงคุณภาพ เพื่อติดตามและประเมินผลโครงการวิจัยอุตสาหกรรมการท่องเที่ยวและบริการ ปี พ.ศ.2557 ที่ได้รับทุนสนับสนุนจากสำนักงานคณะกรรมการวิจัยแห่งชาติ (วช.) และสำนักงานกองทุนสนับสนุนการวิจัย (สกว.) โดยประชากรในการวิจัย ได้แก่ ผู้อำนวยการแผนงานและหัวหน้าโครงการวิจัยให้ข้อมูลด้านโครงการวิจัย ผู้ทรงคุณวุฒิให้ข้อมูลด้านการประเมินผล ผู้ประสานงานและบุคลากรสำนักประสานงานโครงการวิจัยอุตสาหกรรมการท่องเที่ยว และบริการ

ในส่วนของขอบเขตแผนงานย่อยที่ 2 จะครอบคลุมเนื้อหาเกี่ยวกับการวิเคราะห์ผลผลิตการวิจัยของงานวิจัยโครงการวิจัยอุตสาหกรรมการท่องเที่ยวและบริการ ปี พ.ศ.2555-2556 เพื่อนำไปสู่การผลักดันให้เกิดการใช้ประโยชน์เชิงพาณิชย์โดยประชากรและกลุ่มตัวอย่าง คือ แผนงานวิจัยโครงการวิจัยอุตสาหกรรมการท่องเที่ยวและบริการที่ได้รับทุนในปี 2555-2556 ที่ได้รับการคัดเลือกในเบื้องต้นจำนวน 12 แผนงาน นอกเหนือจากนี้ยังได้ทำการคัดเลือกงานวิจัยโครงการวิจัยอุตสาหกรรมการท่องเที่ยวและบริการใน ปี พ.ศ. 2557 ที่มีศักยภาพเพื่อผลักดันไปสู่การใช้ประโยชน์เชิงพาณิชย์ โดยประชากรและกลุ่มตัวอย่าง คือ แผนงานวิจัยโครงการวิจัยอุตสาหกรรมการท่องเที่ยวและบริการที่ได้รับทุนในปี 2557

วิธีการดำเนินการวิจัย

ในส่วนของการดำเนินการวิจัยของแผนงานฯ จะแบ่งการศึกษาเป็น 3 ส่วน คือ 1) การดำเนินการวิเคราะห์และสังเคราะห์โครงการวิจัยอุตสาหกรรมการท่องเที่ยวและบริการ ที่ได้รับงบประมาณสนับสนุนจาก วช. ร่วมกับ สกว. ปี 2555-2557 2) ศึกษาคุณลักษณะของงานวิจัยที่เกี่ยวกับอุตสาหกรรมการท่องเที่ยวและบริการ และ 3) สรุปภาพรวมขององค์ความรู้ ที่ได้จากข้อค้นพบและข้อเสนอแนะของการวิจัยที่เกี่ยวกับอุตสาหกรรมการท่องเที่ยวและบริการ

นอกจากนั้นแผนงานยังได้ร่วมกับโครงการย่อยที่ 1 ในการดำเนินการติดตามและประเมินผลโครงการวิจัยอุตสาหกรรมการท่องเที่ยวและบริการ ปี 2557 ถือเป็นภารกิจหนึ่งของแผนงานอยู่ในโครงการย่อยที่ 1 ซึ่งได้ดำเนินการควบคู่ไปกับการสังเคราะห์งานวิจัย รวมถึงการดำเนินการติดตามและประเมินผลโครงการวิจัยอุตสาหกรรมการท่องเที่ยวและบริการ ปี 2555-2556 ผ่านการวิเคราะห์และสังเคราะห์ข้อมูลที่ได้กล่าวไปแล้วข้างต้น เพื่อหาข้อสรุปตลอดจนคัดเลือกโครงการวิจัยที่มีความโดดเด่นเพื่อเป็นต้นแบบของโครงการวิจัยในอุตสาหกรรมท่องเที่ยวและบริการ รวมถึงผลักดันไปสู่การนำไปใช้ประโยชน์ในเชิงพาณิชย์ต่อไป อันจะเป็นการผลักดัน ต่อยอดผลผลิตจากการวิจัยด้านอุตสาหกรรมท่องเที่ยวและบริการ ที่ผู้ประกอบการกิจการท่องเที่ยวสามารถนำไปใช้ประโยชน์ได้จริงซึ่งมีสาระสำคัญดังนี้

1. รูปแบบการวิจัย

การวิจัยของแผนงานเป็นการวิจัยแบบบูรณาการ ครอบคลุมการวิจัยเชิงปริมาณและเชิงคุณภาพ

2. ประชากรและกลุ่มตัวอย่าง

ประชากรและกลุ่มตัวอย่าง ครอบคลุมตามกิจกรรมการดำเนินงานวิจัย ดังนี้

2.1 การวิเคราะห์และสังเคราะห์โครงการวิจัยอุตสาหกรรมการท่องเที่ยวและบริการ ปี 2555-2557 โดยกำหนดกลุ่มประชากร คือ โครงการวิจัยอุตสาหกรรมการท่องเที่ยวและบริการที่ได้รับงบประมาณสนับสนุนจาก วช. ร่วมกับ สกว. ปี 2555-2557 จำนวน 99 แผนงาน ประกอบด้วยแผนงานที่งบประมาณสนับสนุนจาก วช. ร่วมกับ สกว. ปี 2555 จำนวน 39 แผนงาน ปี 2556 จำนวน 29 แผนงาน ซึ่งล้วนเป็นแผนงานที่เสร็จสมบูรณ์แล้ว ส่วนปี 2557 ซึ่งมีจำนวน 31 แผนงาน เป็นการวิเคราะห์จากรายงานความก้าวหน้าสองเดือน

2.2 การติดตามและประเมินผลโครงการวิจัยอุตสาหกรรมการท่องเที่ยวและบริการ ปี 2557 กำหนดเก็บข้อมูลจากประชากรทั้งหมด ประกอบด้วย

2.2.1 ผู้อำนวยการแผนงานวิจัยและหัวหน้าโครงการย่อยในงานวิจัยที่ได้รับทุนสนับสนุนปี 2557 ให้ข้อมูลเกี่ยวกับการดำเนินการวิจัยและผลการวิจัย

2.2.2 ผู้ทรงคุณวุฒิที่สำนักงานกองทุนสนับสนุนการวิจัย (สกว.) แต่งตั้งให้ข้อมูลเกี่ยวกับผลการประเมินแผนงานวิจัยที่ได้รับการสนับสนุน ปี 2557

2.3 การผลักดันผลการวิจัยสู่การใช้ประโยชน์เชิงพาณิชย์ ประชากรและกลุ่มตัวอย่าง คือ

2.3.1 งานวิจัยด้านอุตสาหกรรมการท่องเที่ยวและบริการ ปี 2555-2556 จำนวน 68 แผนงาน (ปี 2555 จำนวน 39 แผนงาน ปี 2556 จำนวน 29 แผนงาน) คัดเลือกเพื่อผลัดดันสู่การใช้ประโยชน์เชิงพาณิชย์ 13 โครงการ

2.3.2 การคัดเลือกผลการวิจัยเพื่อเชื่อมโยงสู่การใช้ประโยชน์เชิงพาณิชย์ โดยคัดเลือกจากแผนงานวิจัยอุตสาหกรรมการท่องเที่ยวและบริการ ปี 2557

3. เครื่องมือที่ใช้ในการวิจัย

3.1 แบบวิเคราะห์เชิงปริมาณ สำหรับการวิเคราะห์ และสังเคราะห์โครงการวิจัยอุตสาหกรรมการท่องเที่ยวและบริการ ปี 2555-2557 ซึ่งเป็นการวิจัยที่ใช้กระบวนการวิเคราะห์เอกสาร แล้วนำมาบันทึกลงบนแบบบันทึกข้อมูลเชิงปริมาณที่มีลักษณะเป็นไฟล์คอมพิวเตอร์ของโปรแกรมสำเร็จรูปที่คณะผู้วิจัยสร้างขึ้น โดยใช้ร่วมกับคู่มือลงรหัสในการบันทึกข้อมูล และทำการสังเคราะห์ข้อมูลเชิงพื้นที่ เชิงผลผลิต และเชิงยุทธศาสตร์ ได้แก่ แผนพัฒนาการท่องเที่ยวแห่งชาติ พ.ศ.2555-2559 ยุทธศาสตร์การวิจัยการท่องเที่ยวแห่งชาติ (พ.ศ.2555-2559) และนโยบายและยุทธศาสตร์การวิจัยแห่งชาติ ฉบับที่ 8 (พ.ศ.2555-2559)

3.2 แบบวิเคราะห์เชิงคุณภาพ ประกอบด้วยคำถามปลายปิดและคำถามปลายเปิด เพื่อวิเคราะห์คุณลักษณะเชิงคุณภาพผลผลิตโครงการวิจัยอุตสาหกรรมการท่องเที่ยวและบริการ ปี 2555-2557

3.2.1 เครื่องมือติดตามและประเมินผลปี 2557

3.2.2 แบบบันทึกรายการประชุมกลุ่มเพื่อสังเคราะห์แนวทางการพัฒนาระบบการสนับสนุนทุนวิจัยของสำนักประสานงานโครงการวิจัยอุตสาหกรรมการท่องเที่ยวและบริการ สกว.

3.2.3 เครื่องมือการผลัดดันผลการวิจัยสู่การใช้ประโยชน์เชิงพาณิชย์

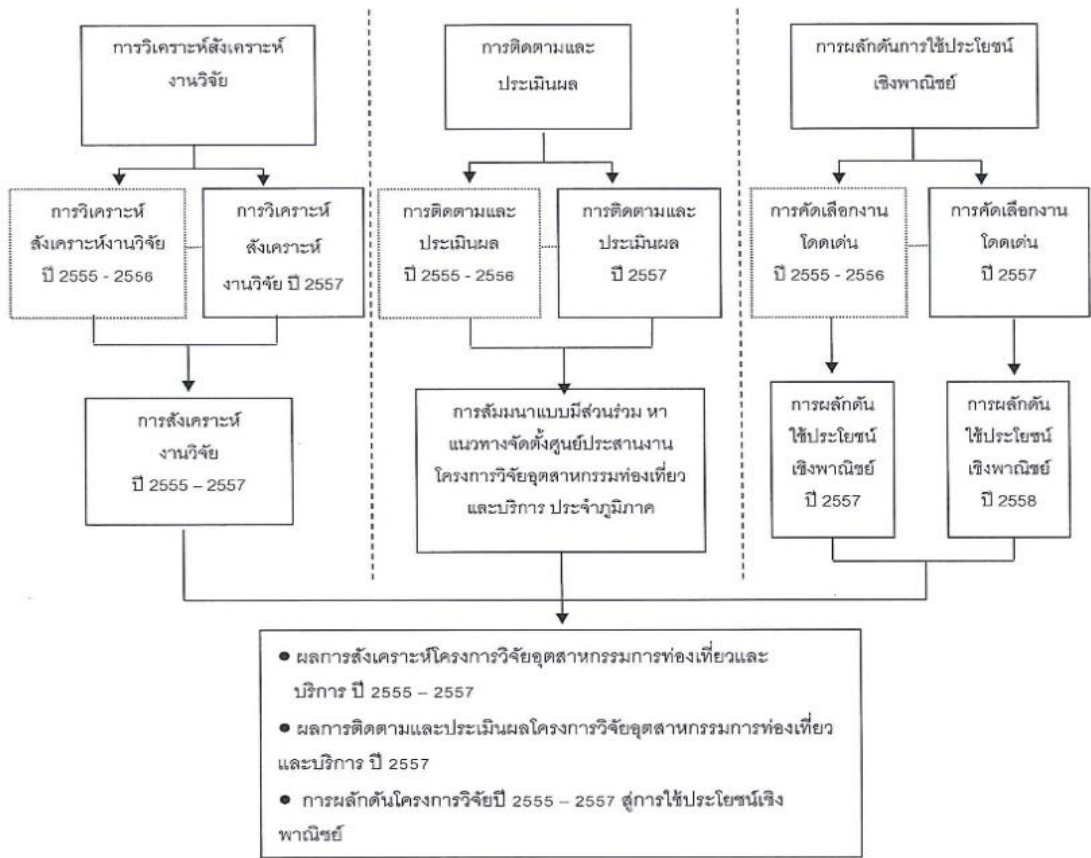
4. ขั้นตอนการดำเนินการวิจัย

ในขั้นตอนของการวิจัยในส่วนของแผนงานนั้น คณะผู้วิจัยได้แบ่งขั้นตอนการดำเนินการ รายละเอียดดังภาพที่ 1

5. การวิเคราะห์ข้อมูล

5.1 วิเคราะห์ข้อมูลเชิงปริมาณด้วยสถิติพรรณนา ได้แก่ ความถี่ร้อยละ ค่าเฉลี่ย ส่วนเบี่ยงเบนมาตรฐาน ฯลฯ

5.2 วิเคราะห์ข้อมูลเชิงคุณภาพด้วยการวิเคราะห์เนื้อหา (Content Analysis)



ภาพที่ 1 การดำเนินการวิจัย

ผลการวิจัย

ผลการดำเนินการวิจัยของแผนงานการติดตามประเมินผลและการผลักดันการใช้ประโยชน์โครงการวิจัยอุตสาหกรรมท่องเที่ยวและบริการ ปี 2557 จะสรุปผลแยกตามวัตถุประสงค์ของการวิจัยทั้ง 3 ประการ ดังนี้

1. สรุปผลการสังเคราะห์โครงการวิจัยอุตสาหกรรมท่องเที่ยวและบริการ ปี 2555-2557

ผลการสังเคราะห์โครงการวิจัยอุตสาหกรรมท่องเที่ยวและบริการ ปี 2555-2557 ดำเนินการเพื่อตอบวัตถุประสงค์ข้อ 1 ของการวิจัย โดยทำการการสังเคราะห์โครงการวิจัยอุตสาหกรรมท่องเที่ยวและบริการ ปี 2555-2557 ที่ได้รับงบประมาณสนับสนุนจาก วช. ร่วมกับ สกว. จำนวน 99 แผนงาน ประกอบด้วยแผนงาน ปี 2555 จำนวน 39 แผนงาน ปี 2556 จำนวน 29 แผนงาน ซึ่งเป็นแผนงานที่เสร็จสมบูรณ์แล้ว ส่วนปี 2557 ซึ่งมีจำนวน 31 แผนงาน เป็นการสังเคราะห์จากรายงานความก้าวหน้าสองเดือน โดยใช้วิธีการวิเคราะห์ประเด็นการศึกษา เนื้อหา วัตถุประสงค์ และผลผลิตของงานวิจัย ทำการบันทึกลงในแบบบันทึกข้อมูล คู่มือลกรหัสที่ได้กำหนดไว้ และนำเสนอเป็นผลการสังเคราะห์ข้อมูล ซึ่งคณะผู้วิจัยได้สรุปเป็นภาพรวมไว้ ดังตาราง 1 ซึ่งพบว่า โครงการวิจัยได้รับทุนสนับสนุนจาก

สำนักงานกองทุนสนับสนุนการวิจัย (สกว.) ปี 2555-2557 มีประเด็นการศึกษาที่สอดคล้องกับ ยุทธศาสตร์ที่ 3 ของแผนพัฒนาการท่องเที่ยวแห่งชาติ พ.ศ. 2555-2559 และยุทธศาสตร์ที่ 1 ของยุทธศาสตร์การวิจัยการท่องเที่ยวแห่งชาติ (พ.ศ. 2555-2559) มากที่สุด แต่มีประเด็นที่สอดคล้องกับ นโยบายและยุทธศาสตร์การวิจัยของชาติฉบับที่ 8 (พ.ศ. 2555-2559) ในยุทธศาสตร์ที่ 2 โดยเป็นการศึกษาในภาคเหนือมากที่สุด โดยเฉพาะในกลุ่มจังหวัดภาคเหนือตอนบน กลุ่มที่ 1 ซึ่งประกอบด้วย จังหวัดเชียงใหม่ จังหวัดแม่ฮ่องสอน จังหวัดลำปาง และจังหวัดลำพูน ซึ่งผลผลิตของการศึกษาส่วนใหญ่จะอยู่ในรูปของ ยุทธศาสตร์ข้อเสนอแนะเชิงนโยบาย รวมถึงแนวทางในการพัฒนาแหล่งท่องเที่ยวมากที่สุด โดยรูปแบบการท่องเที่ยวเชิงวัฒนธรรมและประวัติศาสตร์ มีการศึกษาค้นคว้ามากกว่าการท่องเที่ยวในรูปแบบอื่นๆ ตลอด 3 ปี ที่ผ่านมา

ตารางที่ 1 สรุปผลการสังเคราะห์โครงการวิจัยที่ได้รับทุนจาก สกว. ปี 2555-2557

ประเด็นการสังเคราะห์	ปีงบประมาณ 2555		ปีงบประมาณ 2556		ปีงบประมาณ 2557	
	สัดส่วน	สัดส่วน	สัดส่วน	สัดส่วน	สัดส่วน	สัดส่วน
	งานวิจัยมากที่สุด	งานวิจัยมากที่สุด	งานวิจัยมากที่สุด	งานวิจัยน้อยที่สุด	งานวิจัยมากที่สุด	งานวิจัยน้อยที่สุด
แผนพัฒนาการท่องเที่ยวแห่งชาติ พ.ศ. 2555-2559	ยุทธศาสตร์ที่ 3	ยุทธศาสตร์ที่ 1	ยุทธศาสตร์ที่ 3	ยุทธศาสตร์ที่ 2	ยุทธศาสตร์ที่ 3	ยุทธศาสตร์ที่ 1
ยุทธศาสตร์การวิจัยการท่องเที่ยวแห่งชาติ (พ.ศ. 2555-2559)	ยุทธศาสตร์ที่ 1	ยุทธศาสตร์ที่ 3	ยุทธศาสตร์ที่ 1	ยุทธศาสตร์ที่ 3	ยุทธศาสตร์ที่ 1	ยุทธศาสตร์ที่ 2
นโยบายและยุทธศาสตร์การวิจัยของชาติ ฉบับที่ 8 (พ.ศ. 2555-2559)	ยุทธศาสตร์ที่ 2	ยุทธศาสตร์ที่ 5	ยุทธศาสตร์ที่ 2	ยุทธศาสตร์ที่ 5	ยุทธศาสตร์ที่ 2	ยุทธศาสตร์ที่ 5
ภูมิภาค	ภาคเหนือ	การเชื่อมโยงกับประเทศเพื่อนบ้าน	ภาคเหนือ	ภาคใต้กับภาพรวมของประเทศ	ภาคตะวันออกเฉียงเหนือ	ภาพรวมของประเทศและการเชื่อมโยงกับประเทศเพื่อนบ้าน

ตารางที่ 1 (ต่อ)

ประเด็น	ปีงบประมาณ 2555		ปีงบประมาณ 2556		ปีงบประมาณ 2557	
	สัดส่วน งานวิจัย มากที่สุด	สัดส่วน งานวิจัย มากที่สุด	สัดส่วน งานวิจัย มากที่สุด	สัดส่วน งานวิจัย น้อยที่สุด	สัดส่วน งานวิจัย มากที่สุด	สัดส่วน งานวิจัย น้อยที่สุด
กลุ่ม จังหวัด	ภาคเหนือ ตอนบน 1	ภาค ตะวันออกเฉียงเหนือ ตอนบน	ภาคเหนือ ตอนบน	กระจาย หลายพื้นที่	ภาคเหนือ ตอนบน	ภาคกลาง ตอนบน
ผลผลิต	ยุทธศาสตร์/ ข้อเสนอแนะ เชิงนโยบาย	หลักสูตร / คู่มือแนวทาง ปฏิบัติ	ยุทธศาสตร์/ ข้อเสนอแนะ เชิงนโยบาย	คู่มือประเมิน	ยุทธศาสตร์ / ข้อเสนอแนะ เชิงนโยบาย	คู่มือการ ท่องเที่ยว / สื่อประชาสัมพันธ์
องค์ ความรู้	การสร้าง ความเข้มแข็ง ของชุมชน	ความ ปลอดภัยใน การเดินทาง ท่องเที่ยว	การเพิ่มขีด ความสามารถใน การแข่งขัน อุตสาหกรรม การท่องเที่ยว ไทย	ความ ปลอดภัยใน การเดินทาง ท่องเที่ยว	การเพิ่มขีด ความสามารถ ในการแข่งขัน อุตสาหกรรม การท่องเที่ยว ไทย	การเชื่อมโยง การท่องเที่ยว กับประเทศ เพื่อนบ้าน
รูปแบบ การ ท่องเที่ยว	การท่องเที่ยว โดยชุมชน	การแต่งงาน และฮันนีมูน	การท่องเที่ยว เชิงวัฒนธรรม และ ประวัติศาสตร์	การท่องเที่ยว เชิงสุขภาพ และอื่นๆ	การท่องเที่ยว เชิงวัฒนธรรม และ ประวัติศาสตร์	การท่องเที่ยว ฮาลาล

ที่มา: จากการศึกษา

2. ผลการติดตามและประเมินผลโครงการวิจัยอุตสาหกรรมการท่องเที่ยวและบริการปี 2557

ผลการติดตามและประเมินผลโครงการวิจัยอุตสาหกรรมการท่องเที่ยวและบริการ ปี 2557 โดย พบว่า สำนักงานคณะกรรมการวิจัยแห่งชาติ (วช.) ร่วมกับสำนักงานกองทุนสนับสนุนการวิจัย (สกว.) สนับสนุนทุนวิจัย 31 แผนงาน ได้ผลผลิตงานวิจัยแยกได้ 6 กลุ่ม ได้แก่ 1) ข้อเสนอแนะเชิงนโยบายด้านอุตสาหกรรมการท่องเที่ยว และบริการ 2) แนวทางการพัฒนาอุตสาหกรรมการท่องเที่ยวและบริการ 3) เส้นทางท่องเที่ยว 4) คู่มือและหลักสูตรเกี่ยวกับอุตสาหกรรมการท่องเที่ยวและบริการ 5) ฐานข้อมูลการท่องเที่ยว และ 6) ผลผลิตอื่นๆ รวมทั้ง ได้องค์ความรู้จากผลผลิตงานวิจัย 8 ด้าน ได้แก่ 1) องค์ความรู้ด้านการเพิ่มศักยภาพทุนมนุษย์และผู้ประกอบการ 2) องค์ความรู้ด้านการเพิ่มขีดความสามารถในการ

แข่งขันทางการท่องเที่ยว 3) องค์ความรู้ด้านความปลอดภัยในการเดินทางท่องเที่ยว 4) องค์ความรู้ด้านการเชื่อมโยงการท่องเที่ยวกับประเทศเพื่อนบ้าน 5) องค์ความรู้ด้านการสร้างความเข้มแข็งให้ชุมชน 6) องค์ความรู้ด้านการอนุรักษ์ ฟื้นฟู และการจัดการสิ่งแวดล้อม 7) องค์ความรู้ด้านการใช้เทคโนโลยีและสื่อสนับสนุนการท่องเที่ยวและ 8) องค์ความรู้ด้านการท่องเที่ยวตามความสนใจพิเศษของนักท่องเที่ยวเฉพาะกลุ่ม โดยมี ผลการประเมินและติดตามโครงการวิจัย (ร่าง) รายงานฉบับสมบูรณ์ ซึ่งประเมินในประเด็น 1) ความโดดเด่นของผลผลิตงานวิจัย 2) ประโยชน์ของงานวิจัย 3) คุณภาพงานวิจัย 4) การบรรลุวัตถุประสงค์ 5) การได้ผลผลิตตามสัญญา 6) บทคัดย่อ และ 7) บทสรุปผู้บริหาร ดังแสดงในตารางที่ 2

ตารางที่ 2 สรุปผลการประเมินและติดตามรายงานฉบับสมบูรณ์ประเด็นที่สำคัญ

(N=31)

ประเด็น	จำนวนแผนงาน	ร้อยละ
1. ความโดดเด่นของผลผลิตงานวิจัย ระดับโดดเด่นมาก	8	25.82
2. ประโยชน์งานวิจัย ระดับมากที่สุด	14	41.93
3. คุณภาพงานวิจัย ระดับมากที่สุด	9	29.03

ที่มา: จากการศึกษา

ผลจากการวิเคราะห์การดำเนินงานโครงการวิจัยของนักวิจัย และโครงการวิจัย จำนวน 31 โครงการซึ่งได้รับทุนสนับสนุน จาก วช. ร่วมกับ สกว. ในปี 2557 พบว่ามีงานวิจัยที่โดดเด่นมาก 8 แผนงาน ได้แก่

ตารางที่ 3 แผนงานที่โดดเด่นมาก

แผนงาน	คณะวิจัย
1. การยกระดับความปลอดภัยในการท่องเที่ยวของชาวต่างชาติตามมาตรฐานสากล (ระยะ 2)	ผศ.ดร.ทวีศักดิ์ เตชะกระโทก และคณะ
2. การพัฒนาการท่องเที่ยวเชิงชาติพันธุ์ในลุ่มน้ำโขงบนฐานของความเดิมแท้ เพื่อตอบรับแผนการท่องเที่ยวของอาเซียน	ดร.ดลฤทัย โกววรรณกุล และคณะ
3. การสร้างความเข้มแข็งให้ชุมชนบนพื้นที่สูง โดยใช้การท่องเที่ยวโดยชุมชนเป็นเครื่องมือ กรณีศึกษา อำเภอถ้ำกลองเพล จังหวัดเชียงใหม่ (ระยะที่ 2)	ผศ.ดวงพร อ่อนหวาน และคณะ
4. การจัดการท่องเที่ยวเชิงศิลปวัฒนธรรมอย่างยั่งยืนในจังหวัดอุดรดิตถ์ แพร่ และน่าน	ผศ.ประกาศรี ศรีประดิษฐ์ และคณะ
5. ศึกษาศักยภาพและแนวทางการพัฒนาตลาดการท่องเที่ยวโดยชุมชนในประเทศไทยและกลุ่มประเทศอาเซียน	คุณพจนนา สวนศรี และคณะ

ตารางที่ 3 (ต่อ)

แผนงาน	คณะวิจัย
6. การยกระดับความปลอดภัยในการท่องเที่ยวของชาวต่างชาติตามมาตรฐานสากล (ระยะ 2)	ผศ.ดร.ทวีศักดิ์ แตะกระโทก และคณะ
7. การพัฒนาการท่องเที่ยวเชิงชาติพันธุ์ในกลุ่มน้ำโขงบนฐานของความเดิมแท้เพื่อตอบรับแผนการท่องเที่ยวของอาเซียน	ดร.ชลฤทัย โกววรรณกุล และคณะ
8. การสร้างความเข้มแข็งให้ชุมชนบนพื้นที่สูง โดยใช้การท่องเที่ยวโดยชุมชนเป็นเครื่องมือ กรณีศึกษา อำเภอภักดีพัฒนา จังหวัดเชียงใหม่ (ระยะที่ 2)	ผศ.ดวงพร อ่อนหวาน และคณะ
9. การจัดการท่องเที่ยวเชิงศิลปวัฒนธรรมอย่างยั่งยืนในจังหวัดอุดรดิตถ์ แพร่ และน่าน	ผศ.ประภาศรี ศรีประดิษฐ์ และคณะ
10. ศึกษาศักยภาพและแนวทางการพัฒนาตลาดการท่องเที่ยวโดยชุมชนในประเทศไทยและกลุ่มประเทศอาเซียน	คุณพจนา สวนศรี และคณะ
11. การวิเคราะห์ห่วงโซ่อุปสงค์ของตลาดนักท่องเที่ยวชาวจีน	ศ.ดร.มิ่งสรรพ ขาวสอาด และคณะ
7. แนวทางในการพัฒนาสถาบันมาตรฐานวิชาชีพในอุตสาหกรรมโรงแรมที่สอดคล้องกับสมรรถนะข้อตกลงยอมรับร่วมกันในคุณสมบัติของบุคลากรวิชาชีพการท่องเที่ยวแห่งอาเซียน	ผศ.ดร.เกศรา สุขเพชร และคณะ
8. การติดตามประเมินผลและการผลักดันการใช้ประโยชน์โครงการวิจัย อุตสาหกรรมการท่องเที่ยวและบริการ ปี 2557	ผศ.ดร.จักรพันธ์ กิตตินรรัตน์ และคณะ

ที่มา: จากการศึกษา

นอกจากนั้นผลการติดตามประเมินผล ยังทำให้ได้ข้อมูลในการจัดระดับนักวิจัยดีเด่น จำนวน 9 คณะ ได้แก่

1. ผศ.ดร.ทวีศักดิ์ แตะกระโทก และคณะ
2. ผศ.ดร.ศิวฤทธิ์ พงศกรรังศิลป์ และคณะ
3. ผศ.อรรณพ หอมจันทร์ และคณะ
4. คุณสุรีย์ บุญญาอนุพงศ์ และคณะ
5. ผศ.ดร.ประพิณวดี ศิริสุธาภิษณ และคณะ
6. ผศ.ดวงพร อ่อนหวาน และคณะ
7. ผศ.ดร.อรุณศรี ลีจียรจำเนียร และคณะ
8. ศ.ดร.อุทัยรัตน์ ณ นครและคณะ
9. คุณพจนา สวนศรี และคณะ

3. การผลักดันผลการวิจัยไปสู่การใช้ประโยชน์เชิงพาณิชย์

ในปี 2557 ได้มีการผลักดันผลผลิตงานวิจัยโครงการวิจัยอุตสาหกรรมการท่องเที่ยวและบริการ ที่ได้รับทุนระหว่าง ปี 2555-2556 ไปสู่การใช้ประโยชน์เชิงพาณิชย์ จำนวน 5 แผนงาน สรุปได้ ดังนี้

3.1 แผนงานการสร้างความเข้มแข็งให้ชุมชนบนพื้นที่สูง โดยใช้การท่องเที่ยวโดยชุมชนเป็นเครื่องมือ ศึกษาศึกษาอำเภอภักดีนิคม จังหวัดเชียงใหม่ ผู้อำนวยการแผนงาน ผศ.ดวงพร อ่อนหวาน สังกัด มหาวิทยาลัยเทคโนโลยีราชมงคลล้านนา ภาควิชาฯ เชียงใหม่

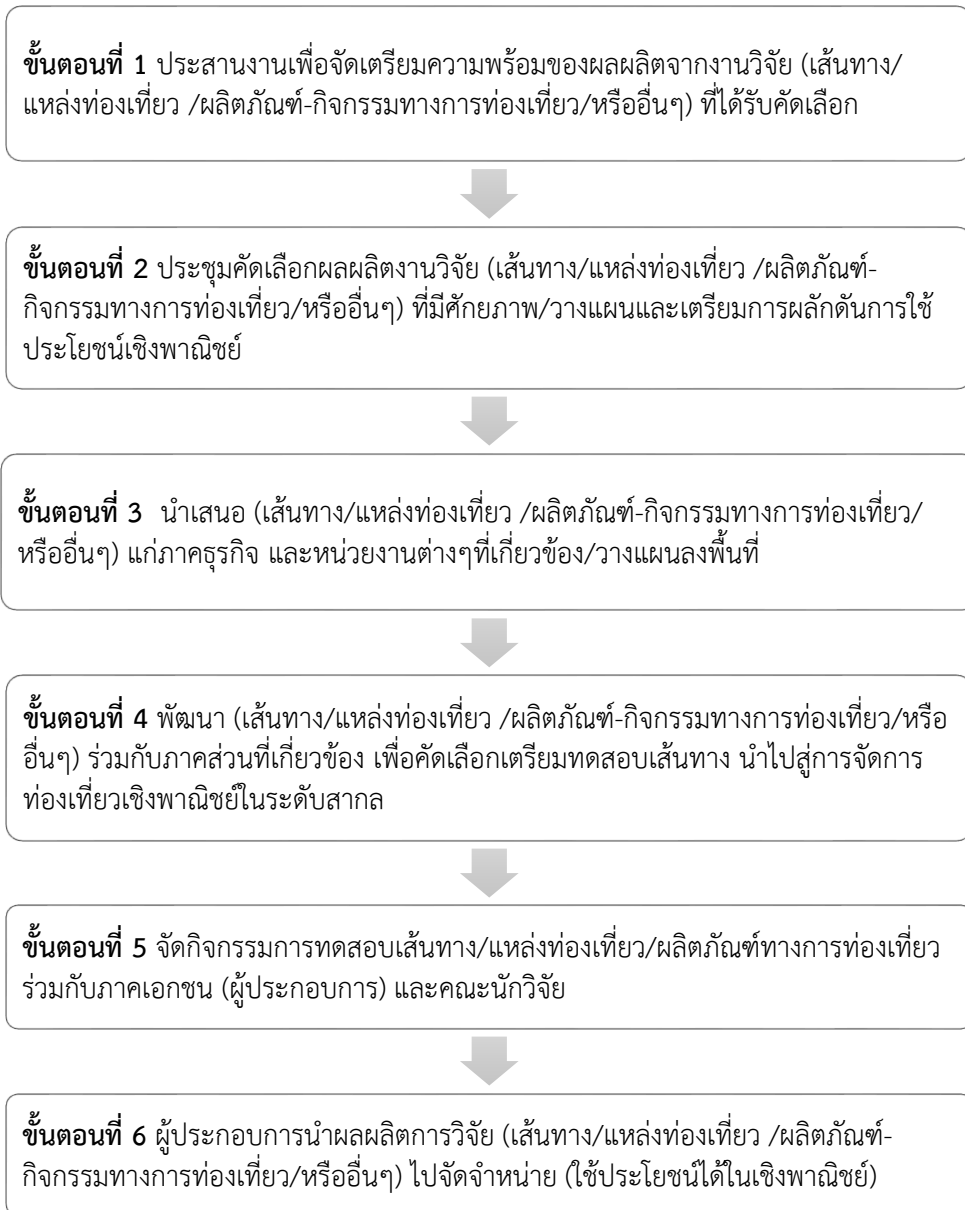
3.2 แผนงานการพัฒนาธุรกิจท่องเที่ยวเพื่อรองรับการขยายตัวของอุตสาหกรรมท่องเที่ยวจังหวัดกระบี่ ผู้อำนวยการแผนงาน ดร.พิมพ์ลภัส พงศกรรังศิลป์ สังกัด มหาวิทยาลัยวลัยลักษณ์

3.3 แผนงานการพัฒนาการท่องเที่ยวเชิงสถาปัตยกรรมในมณฑลวัฒนธรรมสองฝั่งโขง ผู้อำนวยการแผนงาน ดร.ประกอบศิริ ภัคตีพินิจ สังกัด มหาวิทยาลัยพะเยา

3.4 แผนงานการพัฒนาการท่องเที่ยวเชิงสถาปัตยกรรมในมณฑลวัฒนธรรมสองฝั่งโขง ผู้อำนวยการแผนงาน ผศ.ประภาศรี ศรีประดิษฐ์ สังกัด มหาวิทยาลัยนเรศวร

3.5 แผนงานศักยภาพการท่องเที่ยวตามลำน้ำโขงไทย-ลาว ศึกษาศึกษาจากเชียงคานถึงโขงเจียมผู้อำนวยการแผนงาน อาจารย์ประจวบ จันทร์หมื่น สังกัด มหาวิทยาลัยราชภัฏศรีสะเกษ

สำหรับกระบวนการผลักดันการใช้ประโยชน์ในเชิงพาณิชย์จากงานวิจัยนั้น ประกอบด้วย 6 ขั้นตอนหลักๆ เริ่มต้นจากการประสานงานเพื่อจัดเตรียมความพร้อมของผลผลิตจากงานวิจัย แหล่งท่องเที่ยว เส้นทาง และรูปแบบกิจกรรมท่องเที่ยวที่ได้รับคัดเลือก จากนั้นคณะผู้วิจัยและคณะกรรมการดำเนินการคัดเลือกผลงานวิจัยที่มีศักยภาพเพื่อนำเสนอผลการคัดเลือกผลงานวิจัยที่มีศักยภาพแก่ผู้ประกอบการ ลำดับต่อมา คือ การวางแผนลงพื้นที่และลงพื้นที่สำรวจเส้นทางท่องเที่ยวในเบื้องต้น ร่วมกับผู้ประกอบการและภาคส่วนที่เกี่ยวข้อง เพื่อทดสอบเส้นทางท่องเที่ยว แหล่งท่องเที่ยว กิจกรรมทางการท่องเที่ยว หรืออื่นๆ ภายหลังจากการทดสอบเส้นทางแล้วเสร็จ คณะผู้วิจัยจะทำการวิเคราะห์ข้อมูล จากการสำรวจในข้างต้น เพื่อหาข้อสรุป แล้วนำมาปรับปรุงรายละเอียดโปรแกรม หรือกิจกรรมต่างๆตามข้อเสนอแนะของผู้ทรงคุณวุฒิ และประสานงานกับทางผู้ประกอบการ การท่องเที่ยวแห่งประเทศไทย (ททท.) ตลอดจนภาคส่วนที่เกี่ยวข้อง ถึงความเป็นไปได้และวิธีการในการนำเส้นทางทางการท่องเที่ยว แหล่งท่องเที่ยว ผลิตภัณฑ์ หรือกิจกรรมทางการท่องเที่ยว ไปใช้ประโยชน์ได้ในเชิงพาณิชย์ได้อย่างเป็นรูปธรรม โดยผลท้ายที่สุด คือ ผู้ประกอบการนำผลผลิต (เส้นทาง/แหล่งท่องเที่ยว /ผลิตภัณฑ์-กิจกรรมทางการท่องเที่ยว/หรืออื่นๆ) ไปจัดจำหน่าย (ใช้ประโยชน์ได้ในเชิงพาณิชย์) โดยมีกระบวนการผลักดันผลผลิตงานวิจัยไปสู่การใช้ประโยชน์เชิงพาณิชย์ สรุปได้ดังภาพที่ 2



ภาพที่ 2 กระบวนการผลักดันผลผลิตงานวิจัยโครงการวิจัยอุตสาหกรรมการท่องเที่ยวและบริการ ปี 2555-2556 ไปสู่การใช้ประโยชน์เชิงพาณิชย์

ที่มา: จากการศึกษา

นอกจากนี้ยังมีการใช้ประโยชน์ในมิติอื่นๆ ประกอบด้วย ด้านนโยบาย ด้านสาธารณะชุมชน รวมถึงด้านวิชาการ

การอภิปรายผล

จากการสังเคราะห์ผลผลิตของแผนงานและโครงการวิจัยด้านการท่องเที่ยวของสำนักงานคณะกรรมการวิจัยแห่งชาติ ประจำปี พ.ศ. 2555-2557 ตามผลผลิตในแต่ละด้าน ได้แก่ 1) ด้านเศรษฐกิจ 2) ด้านสังคมและวัฒนธรรม และ 3) ด้านสิ่งแวดล้อม สรุปได้ ดังนี้

1. มิติด้านเศรษฐกิจ

ตามยุทธศาสตร์การวิจัยการท่องเที่ยวแห่งชาติปี พ.ศ.2555-2559 ในยุทธศาสตร์ที่ 1 ที่ได้ให้ความสำคัญกับการพัฒนาศักยภาพของอุปทานการท่องเที่ยวที่สอดคล้องกับทิศทางการพัฒนาการท่องเที่ยวของชาติ และแนวโน้มของการท่องเที่ยวเชิงสร้างสรรค์ที่เป็นที่ต้องการของตลาดการท่องเที่ยวในระดับสากล และการพัฒนาศักยภาพของอุปทานนั้นต้องอยู่บนพื้นฐานของความเป็นตัวตนหรืออัตลักษณ์ของชาติ ที่จะก่อให้เกิดความยั่งยืนและความแตกต่างจากการท่องเที่ยวของประเทศอื่นๆ สามารถดึงดูดให้นักท่องเที่ยวทั้งภายในและภายนอกประเทศเกิดความสนใจ และตัดสินใจใช้บริการในธุรกิจท่องเที่ยวของประเทศ ในอันที่จะก่อให้เกิดการเพิ่มขึ้นของรายได้ประชาชาติ การจ้างงาน และการกระจายรายได้สู่ธุรกิจต่างๆ ในอุตสาหกรรมการท่องเที่ยว กล่าวโดยรวมแล้ว พบว่างานวิจัยทั้งหมดก่อให้เกิดผลกระทบทางด้านเศรษฐกิจได้ทุกแผนงาน และในภาพรวมของสังคมจะก่อให้เกิดผลกระทบทางบวกเป็นหลัก แตกต่างกันที่ขนาดของผลกระทบที่เกิดขึ้น

2. มิติด้านสังคมและวัฒนธรรม

ผลจากการวิจัยที่ได้รับทุนในปี พ.ศ. 2555-2557 นั้น นอกจากจะมีผลกระทบทางด้านเศรษฐกิจอย่างมากแล้ว ยังส่งผลกระทบในด้านสังคมและวัฒนธรรมในหลายมิติด้วยกัน ซึ่งแม้ว่าจะจะเป็นมิติที่มีความเป็นนามธรรมสูง แต่จะพบว่างานวิจัยหลายแผนงาน จะสามารถเชื่อมโยงผลกระทบมาที่มิตินี้ได้เกือบทุกแผนงาน (ทั้งผลกระทบหลักและรอง) ส่วนหนึ่งมาจากการที่ประเทศไทยเป็นประเทศที่เต็มไปด้วยแหล่งท่องเที่ยวและผลิตภัณฑ์การท่องเที่ยวเชิงวัฒนธรรม รวมไปถึงสังคมและวิถีชีวิตที่มีความหลากหลายและมีเอกลักษณ์เป็นของตัวเอง ไม่ว่าจะเป็นเรื่องของแหล่งท่องเที่ยว อาหาร และที่พัก ซึ่งสามารถแสดงถึงคุณค่าทางสังคมและวัฒนธรรมได้เป็นอย่างดี ดังจะเห็นได้ว่าผลลัพธ์ของงานวิจัยในปี 2557 จำนวนมาก ที่มุ่งเน้นในการส่งเสริม การอนุรักษ์ พื้นฟูภูมิปัญญา และวัฒนธรรมของคนในชุมชน การกระตุ้นให้ชุมชนเกิดกระบวนการจัดการความรู้ด้านภูมิปัญญาและวัฒนธรรม และจัดการให้เกิดรูปแบบการท่องเที่ยวในลักษณะ ที่เกี่ยวข้องกับการเรียนรู้วัฒนธรรมของชาติและภูมิปัญญาท้องถิ่น ซึ่งงานวิจัยในลักษณะนี้จะทำให้ชุมชนและหน่วยงานที่เกี่ยวข้อง เกิดความตระหนักและเห็นความสำคัญของการพัฒนาคุณภาพการให้บริการแก่นักท่องเที่ยว อันจะก่อให้เกิดการอนุรักษ์ พื้นฟู สืบสาน และส่งเสริมศิลปวัฒนธรรมประเพณีและวิถีชีวิตของคนในชุมชนให้คงอยู่สืบไป อีกทั้งยังก่อให้เกิดการอนุรักษ์และความภาคภูมิใจในความเป็นอัตลักษณ์ของชุมชน คนในชุมชน และภาคส่วนที่เกี่ยวข้อง ซึ่งรวมถึงนักท่องเที่ยวได้แลกเปลี่ยนเรียนรู้ประสบการณ์ร่วมกัน อันเป็นส่วนสำคัญในการเผยแพร่อัตลักษณ์ด้านวิถีชีวิตชุมชนและศิลปวัฒนธรรมพื้นบ้านดั้งเดิมออกไปสู่สังคมภายนอก รวมถึงสร้างความรู้สึกประทับใจ และความภาคภูมิใจในการมีวัฒนธรรมที่ยั่งยืนของคนในชุมชน และยังช่วยทำให้นักท่องเที่ยวที่เข้ามาเยี่ยมชมนั้นเกิดความประทับใจ

3. มิติด้านสิ่งแวดล้อม

ประเด็นของผลกระทบต่อด้านสิ่งแวดล้อม มีความสำคัญและอยู่ในความสนใจของทุกภาคส่วน อันเป็นผลมาจากความเจริญก้าวหน้าของสังคมและเทคโนโลยี มีการนำทรัพยากรโลกมาใช้มากขึ้น ซึ่งทำให้สภาพแวดล้อมเปลี่ยนแปลงไป ดังนั้น การดำเนินกิจกรรมใดๆ จึงต้องคำนึงถึงผลกระทบต่อสิ่งแวดล้อมอยู่เสมอ ซึ่งการจัดการการท่องเที่ยวก็เช่นเดียวกัน เนื่องจากเป็นกิจกรรมที่เกี่ยวข้องกับแหล่งท่องเที่ยวซึ่งมีอยู่ตามธรรมชาติ ดังนั้น การจัดการการท่องเที่ยวอย่างยั่งยืนก่อให้เกิดผลกระทบต่อสิ่งแวดล้อมเช่นกัน

นอกจากนี้ยังมีผลงานวิจัยที่เกี่ยวข้องกับแนวทางการพัฒนาการท่องเที่ยวที่เป็นมิตรกับสิ่งแวดล้อมสำหรับนักท่องเที่ยวต่างชาติ ซึ่งเป็นการพัฒนาแหล่งท่องเที่ยว โดยการนำศักยภาพเด่นของชุมชนไปพัฒนา ให้เกิดรูปแบบการท่องเที่ยวที่เป็นมิตรกับสิ่งแวดล้อม และสร้างจิตสำนึกรักธรรมชาติและสิ่งแวดล้อม รวมถึงผลลัพธ์ที่ก่อให้เกิดรูปแบบการพัฒนาสิ่งอำนวยความสะดวกตลอดจนการปรับปรุงภูมิทัศน์แหล่งท่องเที่ยวที่สอดคล้องกับศักยภาพของพื้นที่ ทั้งทางด้านสภาพแวดล้อม ทางกายภาพพิชพรรณ เช่น น้ำพุร้อนเค็ม คลองท่อม จังหวัดกระบี่ ซึ่งมีการออกแบบแหล่งท่องเที่ยวที่คำนึงสถาปัตยกรรมท้องถิ่นและความต้องการของผู้ใช้ประโยชน์ รวมไปถึงการลดผลกระทบต่อสิ่งแวดล้อมที่จะเกิดขึ้น

ข้อเสนอแนะ

1. ข้อเสนอแนะในการสนับสนุนทุนวิจัยด้านการท่องเที่ยว

การสนับสนุนทุนวิจัยด้านอุตสาหกรรมการท่องเที่ยวและบริการ ควรพิจารณาเพิ่มเติมจากกรอบหรือประเด็นการวิจัยในการสนับสนุนโครงการวิจัย เพิ่มเติมในประเด็นต่อไปนี้

1.1 เพิ่มประเด็น หรือ การพิจารณาโครงการวิจัยที่สอดคล้องกับ

- แผนพัฒนาการท่องเที่ยวแห่งชาติ พ.ศ. 2555-2559 ในยุทธศาสตร์ที่ 1 การพัฒนาโครงสร้างพื้นฐานและสิ่งอำนวยความสะดวกเพื่อการท่องเที่ยว และภูมิภาค และยุทธศาสตร์ที่ 2 การพัฒนาและฟื้นฟูแหล่งท่องเที่ยวให้เกิดความยั่งยืน

- ยุทธศาสตร์การวิจัยการท่องเที่ยวแห่งชาติ (พ.ศ.2555-2559) ในยุทธศาสตร์ที่ 2 สนับสนุนการวิจัยในพื้นที่ที่มีศักยภาพทางการท่องเที่ยวและพื้นที่เชื่อมโยง และยุทธศาสตร์ที่ 3 สนับสนุนการวิจัยเพื่อพัฒนาและเสริมสร้างความเข้มแข็งกลไกในการบริหารจัดการการวิจัยการท่องเที่ยวให้มากขึ้น

- นโยบายและยุทธศาสตร์การวิจัยของชาติฉบับที่ 8 (พ.ศ. 2555-2559) ในยุทธศาสตร์ที่ 5 การปฏิรูประบบวิจัยของประเทศ เพื่อการบริหารจัดการความรู้ผลงานวิจัย นวัตกรรม สิ่งประดิษฐ์ ทรัพยากร และภูมิปัญญาของประเทศสู่การใช้ประโยชน์เชิงพาณิชย์และสาธารณะ ด้วยยุทธวิธีที่เหมาะสมที่เข้าถึงประชาชนและประชาสังคมอย่างแพร่หลาย

1.2 ส่งเสริมและสนับสนุนทุนวิจัยให้กับโครงการวิจัยที่ทำการวิจัยที่เชื่อมโยงกับประเทศเพื่อนบ้านเพื่อให้งานวิจัยที่ตอบสนองและรองรับการขยายตัวทางเศรษฐกิจ สังคม วัฒนธรรม รวมทั้งสิ่งแวดล้อม โดยเฉพาะอย่างยิ่งเมื่อประเทศไทยได้เข้าสู่การเป็นประชาคมเศรษฐกิจอาเซียน (AEC)

1.3 ส่งเสริมและสนับสนุนทุนวิจัยให้กับโครงการวิจัยที่เกี่ยวข้องกับความปลอดภัยในการเดินทางท่องเที่ยวให้มากขึ้น

1.4 ส่งเสริมและสนับสนุนทุนวิจัยให้กับโครงการวิจัยที่เกี่ยวข้องกับการท่องเที่ยวที่เชื่อมโยง หรือเกี่ยวข้องกับศาสนา ความเชื่อ และวิถีชีวิตให้มากขึ้น

เพื่อให้การผลักดันผลผลิตการวิจัยไปสู่การใช้ประโยชน์เชิงพาณิชย์เกิดประสิทธิภาพสูงสุด ควรมีการประเมินผลกระทบที่เกิดขึ้นในพื้นที่ภายหลังจากที่มีการใช้ประโยชน์เชิงพาณิชย์แล้ว เพื่อที่จะได้ทราบถึงผลที่เกิดขึ้นที่อาจกระทบในมิติต่างๆ ทั้งด้านเศรษฐกิจ สังคม และวัฒนธรรม ในพื้นที่นั้นๆ

2. ข้อเสนอแนะสำหรับการวิจัยครั้งต่อไป

2.1 การวิจัยครั้งต่อไป ควรนำผลการติดตามและประเมินผลที่ได้ไปพัฒนาเป็นรูปแบบหรือโมเดลเพื่อการติดตามและประเมินผลการพัฒนาการท่องเที่ยวให้เกิดความเข้มแข็งและยั่งยืน

2.2 การวิจัยครั้งต่อไป ควรมีการศึกษาแนวทางในการส่งเสริมและพัฒนาศักยภาพนักวิจัยทั้งที่ได้รับทุนสนับสนุนจาก วช. ร่วมกับ สกว. ไปแล้ว ให้ทำงานได้อย่างมีประสิทธิภาพ สอดคล้องกับวัตถุประสงค์ของการวิจัย มุ่งเป้าของ สกว. รวมถึงการวิเคราะห์ปัญหา อุปสรรค และปัจจัยที่ส่งผลกระทบต่อความสำเร็จในการเสนอโครงการวิจัยให้ได้รับทุน เข้าถึงทุนของ สกว. ของนักวิจัยรุ่นใหม่ เพื่อสนับสนุนนักวิจัยให้ประสบผลสำเร็จในการทำข้อเสนอโครงการวิจัยเพื่อรับทุนสนับสนุนจาก วช. ร่วมกับ สกว. ในปีต่อไป

2.3 การสังเคราะห์โครงการวิจัยในครั้งต่อไปควรเพิ่มเกณฑ์การจำแนกข้อมูลตามกลุ่มจังหวัดท่องเที่ยว 8 กลุ่ม (Cluster) ภายใต้อุตสาหกรรมของกระทรวงการท่องเที่ยวและกีฬา ตามแผนพัฒนาการท่องเที่ยวแห่งชาติ พ.ศ. 2555-2559 รวมถึงการจำแนกตามแผนยุทธศาสตร์อื่นๆที่กำลังจะประกาศใช้ เช่น ยุทธศาสตร์การท่องเที่ยวไทย พ.ศ. 2558-2560 หรือยุทธศาสตร์การปฏิรูปการท่องเที่ยวไทย เป็นต้น

เอกสารอ้างอิง

กระทรวงการท่องเที่ยวและกีฬา. (2554). *แผนพัฒนาการท่องเที่ยวแห่งชาติ พ.ศ. 2555-2559*. กรุงเทพฯ:

กระทรวงการท่องเที่ยวและกีฬา.

กระทรวงการท่องเที่ยวและกีฬา. (2558). *ยุทธศาสตร์การท่องเที่ยวไทย พ.ศ. 2558-2560*. กรุงเทพฯ:

กระทรวงการท่องเที่ยวและกีฬา.

สำนักงานกองทุนสนับสนุนการวิจัย. (2557). *การบูรณาการงานวิจัยด้านการบริหารจัดการการท่องเที่ยวตาม*

ยุทธศาสตร์การวิจัยการท่องเที่ยวแห่งชาติ (พ.ศ.2555-2559). กรุงเทพฯ: สำนักงานกองทุนสนับสนุนการวิจัย.

สำนักงานคณะกรรมการวิจัยแห่งชาติ. (2554). *นโยบายและยุทธศาสตร์การวิจัยของชาติ ฉบับที่ 8 (พ.ศ. 2555-2559)*.

กรุงเทพฯ: สำนักงานคณะกรรมการวิจัยแห่งชาติ.

สำนักงานคณะกรรมการวิจัยแห่งชาติ. (2554). *แผนยุทธศาสตร์วิจัยการท่องเที่ยวแห่งชาติ (พ.ศ. 2555-2559)*.

กรุงเทพฯ: สำนักงานคณะกรรมการวิจัยแห่งชาติ.

