
การท่องเที่ยวเชิงนิเวศในภูมิภาคตะวันออกของประเทศไทย (Ecotourism in the Eastern Region of Thailand)

จุฬารัตน์ หนูสุวรรณ¹

บทคัดย่อ

บทความนี้มีวัตถุประสงค์เพื่อศึกษาสภาพทั่วไปของอุทยานแห่งชาติ 10 แห่งในภูมิภาคตะวันออก รวมทั้งวิเคราะห์การกระจุกตัวของผู้มาเยือนโดยใช้ตัวชี้วัดด้านผู้มาเยือนต่างๆ เพื่อพิจารณาการพัฒนาของการท่องเที่ยวเชิงนิเวศในภูมิภาคดังกล่าว ผลการศึกษาสะท้อนให้เห็นว่า การท่องเที่ยวเชิงนิเวศในภูมิภาคตะวันออกของผู้มาเยือนชาวไทยและผู้มาเยือนชาวต่างประเทศมีการกระจุกตัวอย่างสูงในอุทยานแห่งชาติบางแห่งเท่านั้น โดยเฉพาะอุทยานแห่งชาติทางทะเล การบริหารจัดการด้านผู้มาเยือนของพื้นที่อุทยานแห่งชาติจึงมีบทบาทสำคัญในการพัฒนาการท่องเที่ยวเชิงนิเวศอย่างยั่งยืน

คำสำคัญ: การท่องเที่ยวเชิงนิเวศ อุทยานแห่งชาติ ผู้มาเยือน

ABSTRACT

This paper aims to study the characteristics of ecotourism in 10 national parks in the eastern region of Thailand and to analyze the degree of visitor concentration using different visitor indicators to compare the development of ecotourism of these protect areas. The results indicate that the ecotourism of Thai and foreign visitors is highly concentrated in certain national parks, especially coastal national parks. Visitor management therefore needs to be considered in order to achieve sustainable ecotourism.

Keywords: Ecotourism, National Park, Visitor

¹ อาจารย์ประจำภาควิชาเศรษฐศาสตร์ประยุกต์ คณะเศรษฐศาสตร์ ศรีราชา มหาวิทยาลัยเกษตรศาสตร์ วิทยาเขตศรีราชา อีเมล: chutarat.no@ku.th (บทความนี้เป็นส่วนหนึ่งของโครงการทุนอุดหนุนวิจัยเพื่อพัฒนานักวิจัยรุ่นใหม่ รหัสโครงการวิจัย ร-ม 37.57 การพัฒนาแบบจำลองทางเศรษฐศาสตร์เพื่อพยากรณ์อุปสงค์การท่องเที่ยวเชิงนิเวศของประเทศไทย: กรณีศึกษา อุทยานแห่งชาติเขาค้อ-แหลมหญ้า-หมู่เกาะเสม็ด จังหวัดระยอง ซึ่งสนับสนุนโดยสถาบันวิจัยและพัฒนาแห่งมหาวิทยาลัยเกษตรศาสตร์ และคณะเศรษฐศาสตร์ ศรีราชา มหาวิทยาลัยเกษตรศาสตร์ วิทยาเขตศรีราชา)

บทนำ

ในปัจจุบัน รูปแบบของการท่องเที่ยวในประเทศไทยเริ่มมีการเปลี่ยนแปลงจากการท่องเที่ยวแบบ “มวลชน” (Mass Tourism) ซึ่งเป็นการท่องเที่ยวตามแหล่งท่องเที่ยวยอดนิยม เป็นการท่องเที่ยวที่เน้นตลาดเฉพาะกลุ่ม (Niche Market) มากขึ้น ตัวอย่างเช่น การท่องเที่ยวเชิงธรรมชาติ (Nature Based Tourism) และการท่องเที่ยวเชิงวัฒนธรรม (Cultural Based Tourism) เป็นต้น โดยการท่องเที่ยวเชิงธรรมชาติที่สำคัญของประเทศไทย คือ การท่องเที่ยวเชิงนิเวศ ซึ่งเป็นการท่องเที่ยวในแหล่งธรรมชาติที่มีเอกลักษณ์เฉพาะถิ่นและเป็นแหล่งท่องเที่ยวที่เกี่ยวข้องกับระบบนิเวศ (ฉัตรเฉลิม งามอาจานศาล, 2551) เนื่องจากประเทศไทยมีความได้เปรียบด้านที่ตั้ง และมีฐานทรัพยากรธรรมชาติที่สวยงามทั่วทุกภาคของประเทศ โดยแหล่งท่องเที่ยวที่มีศักยภาพและสามารถดึงดูดให้นักท่องเที่ยวเชิงนิเวศเข้ามาท่องเที่ยว ได้แก่ อุทยานแห่งชาติ วนอุทยาน และเขตรักษาพันธุ์สัตว์ป่า เป็นต้น

หากพิจารณาแหล่งท่องเที่ยวเชิงนิเวศในภูมิภาคตะวันออกของประเทศไทย ซึ่งประกอบด้วย 8 จังหวัด พบว่า ภูมิภาคนี้เป็นที่ตั้งของอุทยานแห่งชาติ จำนวน 10 แห่ง วนอุทยาน จำนวน 2 แห่ง และเขตรักษาพันธุ์สัตว์ป่า จำนวน 4 แห่ง โดยแหล่งท่องเที่ยวเชิงนิเวศดังกล่าวมีผู้มาเยือน (Visitor) เข้ามาท่องเที่ยวในแต่ละปีเป็นจำนวนมากอย่างต่อเนื่อง โดยเฉพาะอุทยานแห่งชาติ ซึ่งในปีงบประมาณ 2559 มีจำนวนผู้มาเยือนกว่า 1.7 ล้านคน และมีอัตราการขยายตัวร้อยละ 6 จากปีงบประมาณ 2558 โดยอุทยานแห่งชาติที่มีจำนวนผู้มาเยือนมากที่สุดในปีงบประมาณ 2559 คือ น้ำตกพลิ้ว จังหวัดจันทบุรี ซึ่งมีจำนวนผู้มาเยือนกว่า 6.6 แสนคน (กรมอุทยานแห่งชาติ สัตว์ป่า และพันธุ์พืช, 2560) การเข้ามาท่องเที่ยวที่อุทยานแห่งชาตินี้มีบทบาทสำคัญอย่างมากต่อการกระจายรายได้และการพัฒนาเศรษฐกิจระดับท้องถิ่น

อย่างไรก็ตาม จำนวนผู้มาเยือนที่เข้ามาท่องเที่ยวจำนวนมากดังกล่าวย่อมส่งผลกระทบต่อการบริหารจัดการพื้นที่ภายในอุทยานแห่งชาติ กรมอุทยานแห่งชาติ สัตว์ป่า และพันธุ์พืชกำหนดงบประมาณรายจ่ายประจำปีงบประมาณ 2559 มูลค่ากว่า 396 ล้านบาท เพื่อส่งเสริมการท่องเที่ยวเชิงอนุรักษ์ (กรมอุทยานแห่งชาติ สัตว์ป่า และพันธุ์พืช, 2560) นอกจากนี้ รายงานวิจัยโดยศูนย์ศึกษาและวิจัยอุทยานแห่งชาติทางทะเล จังหวัดชุมพร และอุทยานแห่งชาติเขาแหลมหญ้า-หมู่เกาะเสม็ด (2554) ได้ศึกษาขีดความสามารถในการรองรับการใช้ประโยชน์ด้านนันทนาการในอุทยานแห่งชาติเขาแหลมหญ้า-หมู่เกาะเสม็ด ผลการศึกษาส่วนหนึ่งพบว่า ปริมาณขยะที่เกิดขึ้นจากการท่องเที่ยวในบริเวณพื้นที่เกาะเสม็ดและหาดแม่รำพึงถือว่ามีผลกระทบในระดับที่เกินขีดความสามารถในการรองรับได้ โดยปริมาณขยะของเกาะเสม็ดมีค่า 1.54 กิโลกรัมต่อคนต่อวัน และบริเวณหาดแม่รำพึงมีค่า 1.50 กิโลกรัมต่อคนต่อวัน ในขณะที่บริเวณเขาแหลมหญ้ามียูนิท 0.60 กิโลกรัมต่อคนต่อวัน ซึ่งส่วนหนึ่งเป็นผลมาจากจำนวนผู้มาเยือนที่เพิ่มขึ้น รวมทั้งจิตสำนึกที่ไม่รักษาความสะอาดของผู้มาเยือน (กรมอุทยานแห่งชาติ สัตว์ป่า และพันธุ์พืช, 2554) การผสมผสานระหว่างการอนุรักษ์กับการพัฒนาเศรษฐกิจจึงมีความสำคัญ นั่นคือ การใช้ประโยชน์จากพื้นที่อนุรักษ์ให้เป็นแหล่งกระจายรายได้สู่ท้องถิ่นควรทำควบคู่ไปกับการตระหนักและรักษาระบบนิเวศตามธรรมชาติของพื้นที่อนุรักษ์ เพื่อให้เกิดการท่องเที่ยวอย่างยั่งยืน

การวิเคราะห์ผู้มาเยือนในพื้นที่อนุรักษ์สามารถใช้เป็นเครื่องมือประกอบการดำเนินนโยบายเพื่อลดผลกระทบจากการใช้ประโยชน์ด้านนันทนาการได้ (Hadwen Wade, Hill, & Pickering Catherine, 2007;

Newsome, Moore, & Dowling, 2012) โดยการวิเคราะห์ดังกล่าวจะเป็นประโยชน์ในการบริหารจัดการและการวางแผนงานต่างๆ ของพื้นที่อนุรักษ์ นอกจากนี้ ยังช่วยในการจัดสรรทรัพยากรและเงินทุนสนับสนุนภายในและระหว่างพื้นที่อนุรักษ์ เช่น จำนวนเจ้าหน้าที่ เป็นต้น (Newsome, D. D., D. S. A. Moore, and P. R. K. Dowling, 2012) เพื่อให้เกิดความมีประสิทธิภาพทางเศรษฐศาสตร์

บทความนี้มีวัตถุประสงค์เพื่อแสดงสภาพทั่วไปของการท่องเที่ยวเชิงนิเวศและวิเคราะห์ผู้มาเยือนด้วยอัตราความถี่ของผู้มาเยือน รวมถึงวิเคราะห์ฤดูกาล (Seasonality) ของการท่องเที่ยวเชิงนิเวศในอุทยานแห่งชาติของภูมิภาคตะวันออกเฉียงเหนือของประเทศไทย เพื่อเปรียบเทียบการพัฒนาของการท่องเที่ยวเชิงนิเวศของภูมิภาคตะวันออกเฉียงเหนือตลอด 6 ปีที่ผ่านมา ตั้งแต่ปี พ.ศ. 2555-2560 อันจะเป็นประโยชน์ในการกำหนดนโยบายรักษาสมดุลระหว่างการอนุรักษ์ธรรมชาติกับการเจริญเติบโตทางเศรษฐกิจอย่างเหมาะสม ตลอดจนเกิดการพัฒนอย่างยั่งยืนต่อไป

นิยามของการท่องเที่ยวเชิงนิเวศ

การท่องเที่ยวเชิงนิเวศ (Ecotourism) มีคำจำกัดความที่ค่อนข้างหลากหลาย และยังคงมีการถกเถียงเป็นอย่างมากในปัจจุบันว่าควรกำหนดนิยามว่าคืออะไร ความหมายของอุปสงค์การท่องเที่ยวเชิงนิเวศที่มีการกล่าวถึงในช่วงแรกเป็นคำนิยามของ Ceballos-Lascurain ที่ได้ให้นิยามในช่วงทศวรรษที่ 1980 ไว้ว่า “การท่องเที่ยวที่ไม่รบกวนหรือทำลายธรรมชาติในพื้นที่ดังกล่าว โดยมีวัตถุประสงค์เพื่อการศึกษา เพื่อชื่นชม และเพื่อความเพลิดเพลินไปกับทัศนียภาพ รวมทั้งพันธุ์พืชและสัตว์ป่า รวมถึงการอนุรักษ์ซึ่งวัฒนธรรมของพื้นที่ดังกล่าว” (Boo, 1990) นั่นคือ การท่องเที่ยวเชิงนิเวศเป็นการท่องเที่ยวที่ไม่ส่งผลเสียต่อสภาพแวดล้อมของแหล่งท่องเที่ยว ซึ่งนักท่องเที่ยวเข้ามาท่องเที่ยวด้วยจุดประสงค์ที่ค่อนข้างจำเพาะเจาะจง โดยแนวคิดดังกล่าวมีคำจำกัดความที่ค่อนข้างกะทัดรัดทำให้ในปัจจุบันได้มีการนิยามการท่องเที่ยวเชิงนิเวศในหลายความหมายด้วยกัน

ระยะต่อมาการให้นิยามคำว่าการท่องเที่ยวเชิงนิเวศพยายามที่จะแสดงให้เห็นถึงความแตกต่างระหว่างคำว่า “การท่องเที่ยวเชิงนิเวศ (Ecotourism)” กับ “การท่องเที่ยวเชิงธรรมชาติ (Nature Tourism)” เช่นงานศึกษาของ Laarman and Durst (1993) เป็นต้น โดยในงานศึกษาของ Goodwin (1996) ได้ให้นิยามการท่องเที่ยวเชิงนิเวศและการท่องเที่ยวเชิงธรรมชาติที่ค่อนข้างชัดเจน ซึ่งแสดงให้เห็นว่า การท่องเที่ยวเชิงนิเวศเป็นส่วนหนึ่งของการท่องเที่ยวเชิงธรรมชาติ ดังนี้ “การท่องเที่ยวเชิงธรรมชาติเป็นการเดินทางเพื่อความเพลิดเพลินไปกับพื้นที่ธรรมชาติหรือสัตว์ป่า” ขณะที่คำนิยามของการท่องเที่ยวเชิงนิเวศโดย Goodwin (1996) ระบุว่า “การท่องเที่ยวเชิงนิเวศเป็นการท่องเที่ยวที่ส่งผลกระทบต่อการท่องเที่ยวเชิงธรรมชาติในระดับต่ำนำไปสู่การดูแลรักษาพืชพรรณ สัตว์ป่า และสิ่งแวดล้อม ซึ่งอาจเป็นการดูแลรักษาทางตรงผ่านการอนุรักษ์ และการดูแลรักษาทางอ้อมผ่านชุมชนท้องถิ่น เนื่องจากพืชพรรณ สัตว์ป่า และสิ่งแวดล้อมดังกล่าวเป็นแหล่งรายได้ของชุมชนนั่นเอง”

ในงานศึกษาของ Wallace and Pierce (1996) ได้มีการนิยามการท่องเที่ยวเชิงนิเวศอย่างละเอียดว่า “เป็นการท่องเที่ยวเพื่อการศึกษาและความเพลิดเพลินที่ไม่รบกวนธรรมชาติ ครอบคลุมถึงพืชพรรณ สัตว์ พืชพื้นดิน และระบบนิเวศในพื้นที่ธรรมชาติ รวมถึงผู้คนที่อาศัยในบริเวณใกล้เคียง เนื่องจากพื้นที่ธรรมชาติดังกล่าวเป็นทั้งบ้านของมนุษย์ทุกคน (คำว่า eco แปลว่า บ้าน) และเป็นบ้านของผู้คนในบริเวณใกล้เคียง จึงจำเป็นต้องมีมาตรการเพื่อ

การอนุรักษ์และการพัฒนาอย่างยั่งยืน เพื่อใช้ประโยชน์ในอนาคตด้วย” โดยคำนิยามนี้สะท้อนให้เห็นถึงการอนุรักษ์ เพื่อเป็นหลักประกันว่าคนรุ่นหลังจะมีโอกาสใช้ประโยชน์จากพื้นที่ธรรมชาตินั้นต่อไปในอนาคต

นอกจากนี้ งานศึกษาดังกล่าวได้มีการระบุลักษณะของการท่องเที่ยวเชิงนิเวศ ซึ่งประกอบด้วย 6 ลักษณะ ดังนี้

1. เป็นรูปแบบการใช้ที่ส่งผลกระทบต่อสิ่งแวดล้อมและประชาชนท้องถิ่นน้อยที่สุด
2. มีความตระหนักและความเข้าใจระบบธรรมชาติและวัฒนธรรมของพื้นที่ รวมถึงผลกระทบที่เกิดจากการเข้ามาท่องเที่ยวของผู้มาเยือน
3. เป็นการอนุรักษ์และการบริหารจัดการในรูปของพื้นที่อนุรักษ์และพื้นที่ธรรมชาติอื่นๆ
4. ประชาชนในท้องถิ่นเข้ามามีส่วนร่วมในกระบวนการตัดสินใจเพื่อกำหนดรูปแบบและปริมาณของการท่องเที่ยวทั้งในช่วงเริ่มต้นและระยะยาว
5. ประชาชนในท้องถิ่นได้รับผลประโยชน์โดยตรงทางเศรษฐกิจและผลประโยชน์อื่นๆ โดยไม่ส่งผลกระทบต่ออาชีพดั้งเดิมของชุมชน
6. เป็นโอกาสที่ประชาชนในท้องถิ่นและผู้ประกอบการท่องเที่ยวได้ใช้ประโยชน์และท่องเที่ยวในพื้นที่ธรรมชาตินั้น รวมถึงแลกเปลี่ยนความรู้กับผู้มาเยือนที่เข้ามาท่องเที่ยวจากพื้นที่อื่น”

ทั้งนี้ ลักษณะข้อที่ 3 สะท้อนให้เห็นว่า การท่องเที่ยวในพื้นที่ที่มีการอนุรักษ์ เช่น อุทยานแห่งชาติ สวนอุทยาน และเขตรักษาพันธุ์สัตว์ป่า เป็นต้น เป็นลักษณะหนึ่งของการท่องเที่ยวเชิงนิเวศด้วย

นอกจากคำนิยามต่างๆ ข้างต้นแล้ว ในปัจจุบันยังมีการนิยามการท่องเที่ยวเชิงนิเวศให้ครอบคลุมในหลายประเด็น เช่น ความยั่งยืน การศึกษา ธรรมชาติโดยพื้นฐาน (Nature Base) และการอนุรักษ์ อย่างไรก็ตาม ตามนิยามของ UNEP/WTO (2002) ในรายงานที่ชื่อว่า Quebec Declaration on Ecotourism ระบุว่า ลักษณะการท่องเที่ยวเชิงนิเวศจะต้องประกอบด้วย 5 ประเด็นที่สำคัญ ได้แก่ “(1) เป็นผลิตภัณฑ์ที่มีธรรมชาติเป็นพื้นฐาน (Nature-based Product) (2) มีการบริหารจัดการเพื่อลดผลกระทบ (Minimal Impact Management) (3) ให้ความรู้ด้านสิ่งแวดล้อม (Environmental Education) (4) มีการสนับสนุนเพื่อการอนุรักษ์ (Contribution to Conservation) และ (5) มีการสนับสนุนเพื่อชุมชน (Contribution to Community)” ซึ่งลักษณะดังกล่าวมีความเกี่ยวข้องทั้งด้านอุปสงค์และอุปทานของการท่องเที่ยว นั่นคือ มีการคำนึงถึงลักษณะของแหล่งท่องเที่ยวและพฤติกรรมของนักท่องเที่ยวที่สะท้อนให้เห็นถึงการอนุรักษ์ รวมถึงผลของการท่องเที่ยวที่มีต่อการพัฒนาในระดับท้องถิ่น

ในหนังสือ “Ecotourism” ซึ่งเขียนโดย Fennell (2008) ได้มีการเปรียบเทียบงานศึกษาต่างๆ ที่ได้นิยามคำว่า “การท่องเที่ยวเชิงนิเวศ” โดยเรียงตามลักษณะที่มีการนิยามไว้จากมากที่สุดไปน้อยที่สุด ดังแสดงในตารางที่ 1

ตารางที่ 1 การเปรียบเทียบลักษณะของการท่องเที่ยวเชิงนิเวศตามนิยามต่างๆ

นิยามการท่องเที่ยวเชิงนิเวศ	งานศึกษา												
	1	2	3	4	5	6	7	8	9	10	11	12	13
- ความสนใจในธรรมชาติ	✓		✓	✓	✓	✓		✓	✓			✓	✓
- การสนับสนุนเพื่อการอนุรักษ์			✓	✓	✓	✓	✓	✓			✓	✓	✓
- พื้นที่อนุรักษ์	✓		✓	✓		✓	✓				✓	✓	✓
- ผลประโยชน์ต่อคนท้องถิ่น/ ผลประโยชน์ระยะยาว			✓	✓	✓		✓				✓	✓	✓
- การศึกษาและการเรียนรู้	✓			✓						✓		✓	✓
- ผลกระทบน้อยที่สุด/บริโภคได้ ต่อเนื่อง (Non-consumptive)			✓							✓	✓	✓	✓
- จริยธรรม/ความรับผิดชอบ		✓					✓	✓					✓
- การบริหารจัดการ			✓			✓				✓			✓
- ความยั่งยืน						✓				✓		✓	✓
- ความเพลิดเพลิน/ ความตระหนักถึงคุณค่า	✓		✓									✓	
- วัฒนธรรม	✓		✓									✓	
- ขนาดเล็ก (Small scale)										✓			✓

หมายเหตุ: 1 Ceballos-Lascuráin (1987); 2 Kutay (1989); 3 Ziffer (1989); 4 Fennell and Eagles (1990); 5 CEAC (1992); 6 Valentine (1993); 7 The Ecotourism Society (1993) in Goodwin (1996); 8 Western (1993) in Goodwin (1996); 9 Australian National Ecotourism Strategy (1993) in Goodwin (1996); 10 Brandon (1996); 11 Goodwin (1996); 12 Wallace and Pierce (1996); 13 Fennell (2008)

ที่มา: Fennell (2008)

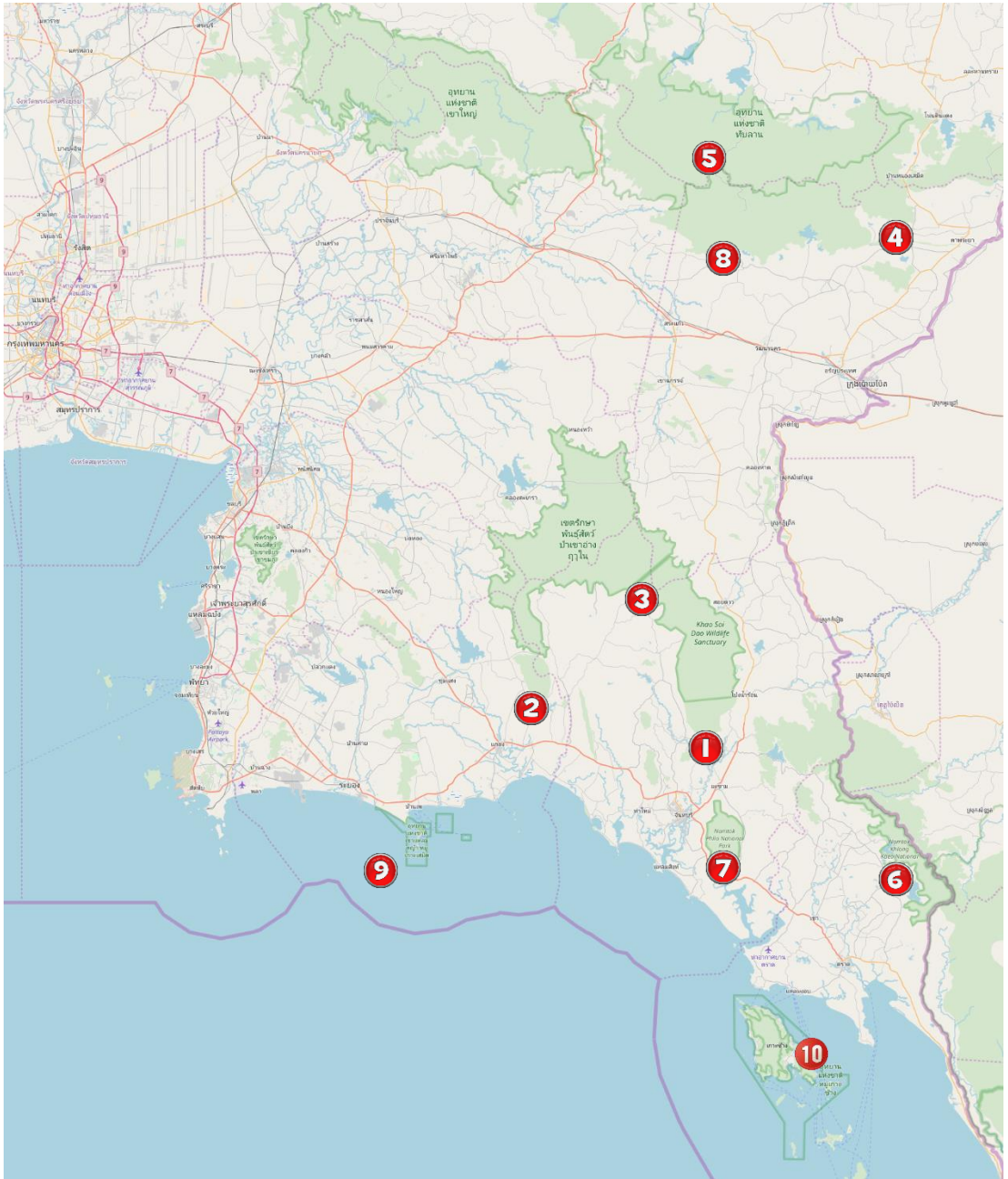
นิยามของคำว่า “การท่องเที่ยวเชิงนิเวศ” จึงมีคำจำกัดความที่แตกต่างกันออกไปในหลายลักษณะ โดยลักษณะที่มีการนิยามถึงมากที่สุด คือ “ความสนใจในธรรมชาติ” และ “การสนับสนุนเพื่อการอนุรักษ์” นั่นคือต้องเกี่ยวข้องกับธรรมชาติและอนุรักษ์ นอกจากนี้ จากตารางจะเห็นได้ว่า การท่องเที่ยวในพื้นที่อนุรักษ์ (Protect Area) ก็เป็นส่วนหนึ่งของการท่องเที่ยวเชิงนิเวศด้วย

ในกรณีของประเทศไทยนั้น การท่องเที่ยวแห่งประเทศไทย (2541) ได้ให้นิยามของการท่องเที่ยวเชิงนิเวศว่าเป็น “การท่องเที่ยวอย่างมีความรับผิดชอบต่อแหล่งธรรมชาติที่มีเอกลักษณ์เฉพาะถิ่น และแหล่งวัฒนธรรมที่เกี่ยวข้องกับระบบนิเวศ โดยมีกระบวนการเรียนรู้ร่วมกันของผู้ที่เกี่ยวข้องภายใต้การจัดการสิ่งแวดล้อม และการท่องเที่ยวอย่างมีส่วนร่วมของท้องถิ่น เพื่อมุ่งเน้นให้เกิดจิตสำนึกต่อการรักษาระบบนิเวศอย่างยั่งยืน” ทั้งนี้ แหล่งท่องเที่ยวเชิงนิเวศในประเทศไทยที่ได้รับความนิยมจากนักท่องเที่ยวทั้งในประเทศและ

ต่างประเทศ (วรรณภา วงษ์วานิช, 2546) ได้แก่ แหล่งที่มีความมั่งคั่งทางธรรมชาติและวัฒนธรรมเก่าแก่ เช่น อุทยานแห่งชาติ เขตรักษาพันธุ์สัตว์ป่า ถ้ำ เกาะ ทะเล หมู่บ้านของชนพื้นเมือง แหล่งชุดค้นทางโบราณคดี เป็นต้น เพราะฉะนั้น คำนิยามของการท่องเที่ยวเชิงนิเวศที่จะนำมาใช้ในการศึกษาค้นคว้าครั้งนี้หมายถึง การท่องเที่ยวในพื้นที่อนุรักษ์ธรรมชาติ นั่นคือ อุทยานแห่งชาติ โดยการท่องเที่ยวในพื้นที่ดังกล่าวมีความเกี่ยวข้องกับธรรมชาติ เนื่องจากเป็นแหล่งท่องเที่ยวที่มีลักษณะโดยพื้นฐานเป็นธรรมชาติ (Natural Based Product) และเกี่ยวข้องกับ การอนุรักษ์ซึ่งพิจารณาได้จากพฤติกรรมของนักท่องเที่ยวที่ยินดีจ่ายค่าบริการผ่านเข้าอุทยาน เพื่อใช้ในการ บำรุงรักษาแหล่งท่องเที่ยววนั้นต่อไป

สภาพทั่วไปของการท่องเที่ยวเชิงนิเวศที่อุทยานแห่งชาติในภูมิภาคตะวันออก

ในปัจจุบัน ภูมิภาคตะวันออกมีอุทยานแห่งชาติจำนวน 10 แห่ง ประกอบด้วย อุทยานแห่งชาติทางบก จำนวน 8 แห่ง ได้แก่ เขาคิชฌกูฏ เขาชะเมา-เขาวง เขาสิบห้าชั้น ตาพระยา ทัพลาน น้ำตกคลองแก้ว น้ำตกพลิ้ว และปางสีดา และอุทยานแห่งชาติทางทะเล จำนวน 2 แห่ง ได้แก่ เขาแหลมหญ้า-หมู่เกาะเสม็ด และหมู่เกาะช้าง โดยมีพื้นที่รวมทั้งหมด 5,047.18 กิโลเมตร และมีที่ตั้งกระจายไปตามจังหวัดต่างๆ จำนวน 5 จังหวัดของ ภาคตะวันออก ได้แก่ จันทบุรี ตราด ปราจีนบุรี ระยอง และสระแก้ว ดังแสดงใน ภาพที่ 1 ซึ่งจังหวัดจันทบุรี เป็นจังหวัดที่มีอุทยานแห่งชาติมากที่สุดจำนวน 3 แห่ง ทั้งนี้ พื้นที่อุทยานแห่งชาติส่วนใหญ่เป็นป่าดิบชื้น โดยมี แหล่งท่องเที่ยวเชิงนิเวศที่สำคัญและมีความหลากหลายเป็นจำนวนมาก ดังแสดงในตารางที่ 2



ภาพที่ 1 แผนที่อุทยานแห่งชาติในภูมิภาคตะวันออก

หมายเหตุ: ลำดับเลขแทนอุทยานแห่งชาติดังต่อไปนี้ 1: เขาคิชฌกูฏ, 2: เขาชะเมา-เขาวง, 3: เขาสิบห้าชั้น, 4: ตาพระยา, 5: ทับลาน, 6: น้ำตกคลองแก้ว, 7: น้ำตกพลิว, 8: ปางสีดา, 9: เขาแหลมหญ้า-หมู่เกาะเสม็ด และ 10: หมู่เกาะช้าง

ที่มา: www.openstreetmap.org

ตารางที่ 2 สภาพทั่วไปของอุทยานแห่งชาติในภูมิภาคตะวันออกเฉียง

ลำดับ	อุทยานแห่งชาติ	ที่ตั้งของสำนักงานอุทยาน	ระยะทางจากอำเภอเมือง (กิโลเมตร)	พื้นที่ (ตารางกิโลเมตร)	ประเภทป่า	แหล่งท่องเที่ยวเชิงนิเวศที่สำคัญ
1	เขาคิชฌกูฏ	ต.พลวง อ.เขาคิชฌกูฏ จ.จันทบุรี	28.8	58.31	ป่าดิบชื้น ป่าดิบเขา	- น้ำตกกระทิง - ยอดเขาพระบาท - น้ำตกคลองไผ่ลูลย์
2	เขาชะเมา-เขาวง	ต.น้ำเป็น อ.แก่ง จ.ระยอง	72.9	83.68	ป่าดิบชื้น ป่าดิบเขา ป่าดิบแล้ง ป่าเขาหินปูน	- น้ำตกเขาชะเมา - น้ำตกคลองปลาแก้ง
3	เขาสิบห้าชั้น	ต.ขุนซ่อง อ.แก่งหางแมว จ.จันทบุรี	66.0	117.97	ป่าดิบชื้น ป่าดิบแล้ง ป่าเต็งรัง	- น้ำตกเขาสิบห้าชั้น - น้ำตกคลองสะบ้า - น้ำตกอีเกก
4	ตาพระยา	ต.ตาพระยา อ.ตาพระยา จ.สระแก้ว	102.0	594.00	ป่าดิบชื้น ป่าดิบแล้ง ป่าเบญจพรรณ ป่าละเมาะ	- เขายักษ์ - ป่าสลัดได - จุดชมวิวเทือกเขาบรรทัด - จุดทิวทัศน์ผาแดง - น้ำตกผาแดง - รอยจารึกพระบรมราชโองการศาล ร.5 - ละลุ - เส้นทางศึกษาธรรมชาติ 1 กิโลเมตร - เส้นทางศึกษาธรรมชาติ 3 กิโลเมตร - ลานหินตัดสระเพลง - รอยจารึกอักษรขอมโบราณ - ปราสาทสระแจง - ต้นสมพงชัยักษ์ - แหล่งดูนก - ส่องกระทิง - คู่มือเส้นทาง
5	ทับลาน	ต.บุพราหมณ์ อ.นาดี จ.ปราจีนบุรี	88.0	2,235.80	ป่าดิบแล้ง ป่าดิบชื้น ป่าเบญจพรรณ ป่าเต็งรัง	- ผาเก็บตะวัน - น้ำตกสวนห้อม - หาดชมตะวัน - หาดจอมทอง - ป่าลาน - น้ำตกม่านฟ้า

ตารางที่ 2 (ต่อ)

ลำดับ	อุทยานแห่งชาติ	ที่ตั้งของสำนักงานอุทยาน	ระยะทางจากอำเภอเมือง (กิโลเมตร)	พื้นที่ (ตารางกิโลเมตร)	ประเภทป่า	แหล่งท่องเที่ยวเชิงนิเวศที่สำคัญ
6	น้ำตกคลองแก้ว	ต.บ่อพลอย อ.บ่อไร่ จ.ตราด	49.3	197.92	ป่าดิบชื้น	- น้ำตกคลองแก้ว - น้ำตกทับกะได - น้ำตกธารหินดาษ
7	น้ำตกพลิ้ว	ต.พลิ้ว อ.แหลมสิงห์ จ.จันทบุรี	17.3	134.50	ป่าดิบชื้น	- จุดชมทิวทัศน์ - น้ำตกคลองนารายณ์ - น้ำตกตรอกนอง - น้ำตกพลิ้ว - น้ำตกมะกอก - สุนันทานุสาวรีย์ - จุดชมจุมพฏเจดีย์ - เส้นทางศึกษาธรรมชาติ น้ำตกพลิ้ว
8	ปางสีดา	ต.ท่าแยก อ.เมือง สระแก้ว จ.สระแก้ว	26.6	844.00	ป่าดิบชื้น ป่าดิบแล้ง ป่าเบญจ พรรณ ป่าละเมาะ ป่าไผ่	- น้ำตกทับซุง - จุดสกัดลานหิน - น้ำตกปางสีดา - น้ำตกผาคะเคียน - น้ำตกถ้ำค้างคาว - น้ำตกทับเทวา - ลานหินดาด - น้ำตกแควมะค่า - ทุ่งหญ้าบุตาปอด (โป่งกระทิง) - จุดชมวิวกม 25 - ภูเขาเจดีย์ - อ่างเก็บน้ำพระปรัง
9	เขาแหลมหญ้า-หมู่เกาะเสม็ด	ต.เพ อ.เมือง ระยอง จ.ระยอง	25.9	131.00	ป่าดิบแล้ง ป่าชายหาด	- หาดทรายแก้ว - อ่าววงเดือน - อ่าวพร้าว - เขาแหลมหญ้า
10	หมู่เกาะช้าง	ต.เกาะช้าง อ.เกาะช้าง จ.ตราด	51.3	650.00	ป่าดิบชื้น ป่าโปร่ง ป่าชายเลน	- น้ำตกธารมะยม - น้ำตกคลองพลู - หมู่เกาะรัง - เกาะง่าม - จุดชมทิวทัศน์ไก่อแบ้

ที่มา: กรมอุทยานแห่งชาติ สัตว์ป่า และพันธุ์พืช (2560)

ตัวชี้วัดด้านผู้มาเยือน (Visitor Indicator)

ตัวชี้วัดด้านผู้มาเยือนที่นำมาใช้ในการวิเคราะห์การท่องเที่ยวมีความหลากหลายค่อนข้างมาก เช่น งานศึกษาของ Markovic, Peric, Mijatov, Doljak, & Zolna (2017) วิเคราะห์การท่องเที่ยวชนบท (Rural Tourism) ในประเทศเซอร์เบีย โดยใช้ดัชนี Defert-Baretje ดัชนี Charvat และดัชนี Schneider งานศึกษาของ Mikulić, Miličević, & Krešić (2016) ศึกษาความสัมพันธ์ระหว่างความเข้มแข็งของตราสินค้าของสถานที่ท่องเที่ยวและความหนาแน่นของนักท่องเที่ยวในเมืองหลวงของประเทศสมาชิกสหภาพยุโรป จำนวน 20 ประเทศ โดยใช้ดัชนี Charvat ในขณะที่ยานศึกษาของ Dumbrovská, & Fialová (2014) ใช้อัตราส่วนความเข้มข้นของจำนวนนักท่องเที่ยว (Tourist Intensity Rate; TIR) อัตราส่วนความหนาแน่นของจำนวนนักท่องเที่ยว (Tourist Density Rate; TDR) อัตราส่วนการเข้าถึงบริการการท่องเที่ยว (Tourist Penetration Rate; TPR) และดัชนี Defert เพื่อเปรียบเทียบการท่องเที่ยวใน 3 เมืองของทวีปยุโรป คือ ปราก เวียนนา และ บูดาเปสต์ และงานศึกษาของ Pérez-Dacal, Pena-Boquete, & Fernández (2014) วิเคราะห์การชานาญพิเศษด้านการท่องเที่ยวในจังหวัดต่างๆ ของประเทศสเปน โดยในส่วนของอุปสงค์การท่องเที่ยวใช้จำนวนนักท่องเที่ยว อัตราส่วนความหนาแน่นของจำนวนนักท่องเที่ยว (TDR) อัตราส่วนความเข้มข้นของจำนวนนักท่องเที่ยว (TIR) อัตราส่วนการเข้าถึงบริการการท่องเที่ยว (TPR) อัตราส่วนความหนาแน่นเสมือนของจำนวนนักท่องเที่ยว (Augmented Tourism Density Ratio; ATDR) เป็นเครื่องมือในการวิเคราะห์ เป็นต้น ทั้งนี้ TDR ซึ่งมีชื่อเรียกอีกชื่อหนึ่งว่า ดัชนีความแออัดของนักท่องเที่ยว (Tourist Traffic Density) (Hontus, 2013) เป็นตัวชี้วัดที่สะท้อนให้เห็นถึงผลกระทบทางด้านสิ่งแวดล้อมและทางด้านสังคม ในขณะที่ TIR เป็นตัวชี้วัดที่สะท้อนให้เห็นถึงผลกระทบทางด้านวัฒนธรรม (Pérez-Dacal, Pena-Boquete, & Fernández, 2014) อย่างไรก็ตาม ยังไม่มีหลักฐานชี้ชัดว่าตัวชี้วัดใดสามารถอธิบายการพัฒนาของการท่องเที่ยวได้ดีที่สุด การเลือกใช้ตัวชี้วัดต่างๆ ขึ้นอยู่กับวัตถุประสงค์ของการศึกษา รวมทั้งความพร้อมของข้อมูลเป็นสำคัญ

เมื่อพิจารณาข้อมูลทุติยภูมิที่เกี่ยวข้องกับการท่องเที่ยวเชิงนิเวศในภูมิภาคตะวันออกจากกรมอุทยานแห่งชาติ สัตว์ป่า และพันธุ์พืช ในงานศึกษานี้จะวิเคราะห์ความถี่ของผู้มาเยือนโดยใช้จำนวนผู้มาเยือน อัตราส่วนความหนาแน่นของจำนวนผู้มาเยือน และอัตราส่วนความเข้มข้นของจำนวนผู้มาเยือน โดยสามารถคำนวณค่า TDR และ TIR ดังกล่าวได้ ดังนี้

$$TDR = \frac{\text{จำนวนผู้มาเยือน (คน)}}{\text{ขนาดพื้นที่ (ตารางกิโลเมตร)}}$$

$$TIR = \frac{\text{จำนวนผู้มาเยือน (คน)}}{\text{จำนวนประชากรในท้องถิ่น (คน)}}$$

เมื่อกำหนดให้

TDR, TIR แทน อัตราส่วนความหนาแน่นของจำนวนผู้มาเยือน และอัตราส่วนความเข้มข้นของจำนวนผู้มาเยือน ตามลำดับ

จำนวนผู้มาเยือน แทน จำนวนผู้มาเยือนที่เข้ามาท่องเที่ยวที่อุทยานแห่งชาติ (คน)

ขนาดพื้นที่ แทน ขนาดพื้นที่ของอุทยานแห่งชาติที่พิจารณา (ตารางกิโลเมตร)

จำนวนประชากรในท้องถิ่น แทน จำนวนประชากรในตำบลที่เป็นที่ตั้งของอุทยานแห่งชาติที่พิจารณา (คน)

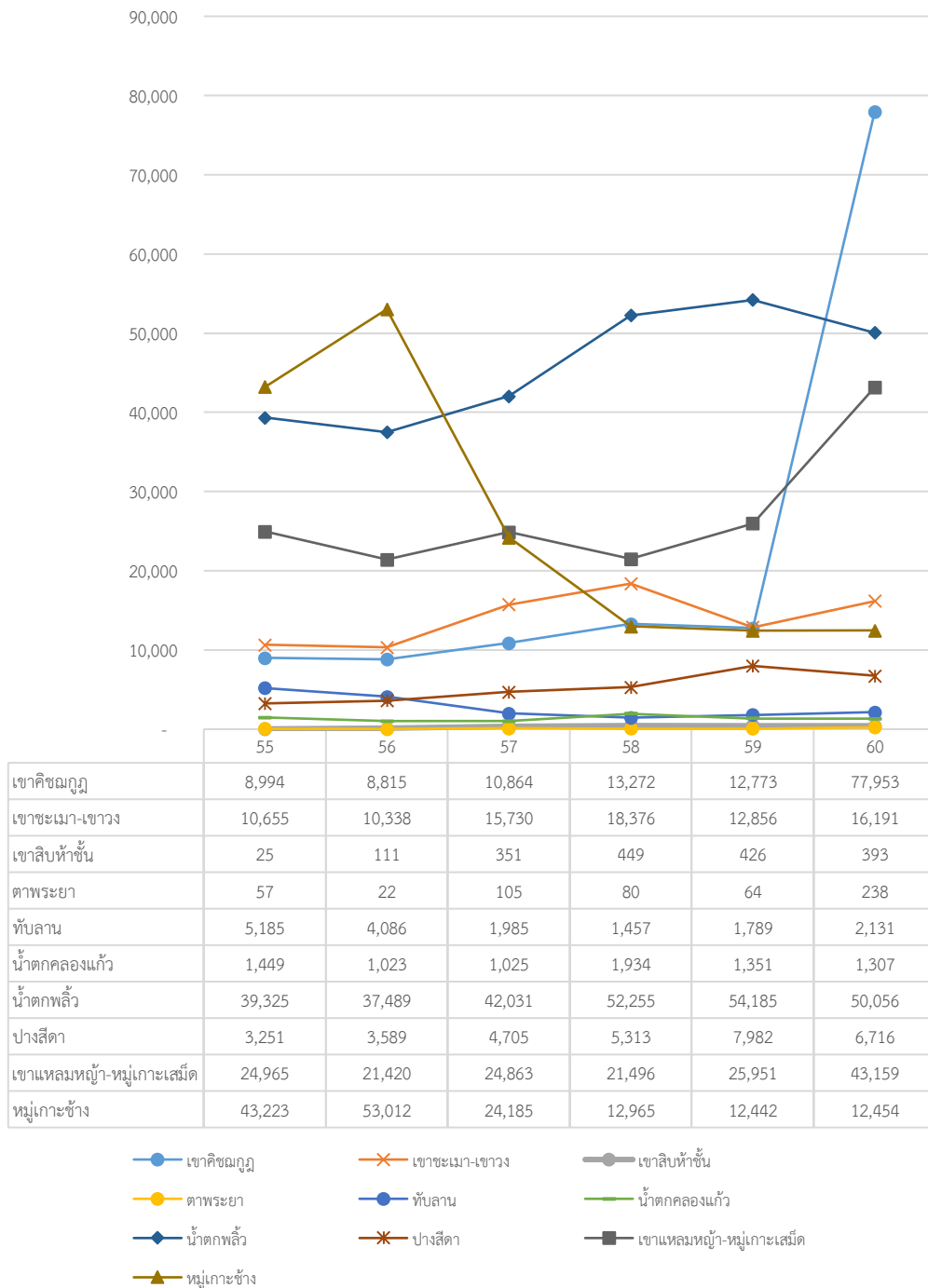
จำนวนผู้มาเยือนของอุทยานแห่งชาติในภูมิภาคตะวันออก

เมื่อพิจารณาจำนวนผู้มาเยือนชาวไทยของอุทยานแห่งชาติในภาคตะวันออกจากภาพที่ 2 พบว่า อุทยานแห่งชาติที่มีผู้มาเยือนชาวไทยโดยเฉลี่ยต่อเดือนมากที่สุด 3 อันดับแรก คือ หมู่เกาะช้าง น้ำตกพลิ้ว และเขาแหลมหญ้า-หมู่เกาะเสม็ด ทั้งนี้ โดยส่วนใหญ่จำนวนผู้มาเยือนชาวไทยโดยเฉลี่ยต่อเดือนของอุทยานแห่งชาติต่างๆ มีแนวโน้มค่อนข้างคงที่ ยกเว้นจำนวนผู้มาเยือนโดยเฉลี่ยต่อเดือนของอุทยานแห่งชาติน้ำตกพลิ้วและอุทยานแห่งชาติเขาแหลมหญ้า-หมู่เกาะเสม็ดมีค่าเพิ่มขึ้นเล็กน้อยตั้งแต่ปี 2558 เป็นต้นมา โดยในปี 2560 อุทยานแห่งชาติดังกล่าวมีผู้มาเยือน 50,056 คนต่อเดือน และ 43,159 คนต่อเดือน ตามลำดับ ในขณะที่อุทยานแห่งชาติหมู่เกาะช้างมีจำนวนผู้มาเยือนชาวไทยโดยเฉลี่ยต่อเดือนลดลงตั้งแต่ปี 2556 ซึ่งมีค่าประมาณ 53,000 คนลดลงเป็น 12,454 คนในปี 2560 ประเด็นที่น่าสนใจคือ จำนวนผู้มาเยือนชาวไทยของอุทยานแห่งชาติเขาคิชฌกูฏมีค่าเพิ่มขึ้นอย่างมากในปี 2560 โดยมีค่าประมาณ 78,000 คนต่อเดือน

สำหรับจำนวนผู้มาเยือนชาวต่างประเทศโดยเฉลี่ยต่อเดือน (ภาพที่ 3) พบว่า อุทยานแห่งชาติอันดับต้นๆ ที่ผู้มาเยือนชาวต่างประเทศนิยม ได้แก่ เขาแหลมหญ้า-หมู่เกาะเสม็ด และหมู่เกาะช้าง ซึ่งทั้งสองอุทยานเป็นอุทยานแห่งชาติทางทะเล โดยในปี 2560 จำนวนผู้มาเยือนชาวต่างประเทศที่เข้ามาท่องเที่ยวในอุทยานแห่งชาติเขาแหลมหญ้า-หมู่เกาะเสม็ดมีค่าเพิ่มขึ้นมากกว่า 5 เท่าจากปี 2559 โดยมีค่าประมาณ 48,500 คนต่อเดือน ในขณะที่อุทยานแห่งชาติบางแห่งในภาคตะวันออก ได้แก่ เขาสิบห้าชั้น ตาพระยา และทับลาน เป็นต้น ยังไม่เป็นที่รู้จักมากนักในหมู่ผู้มาเยือนชาวต่างประเทศ

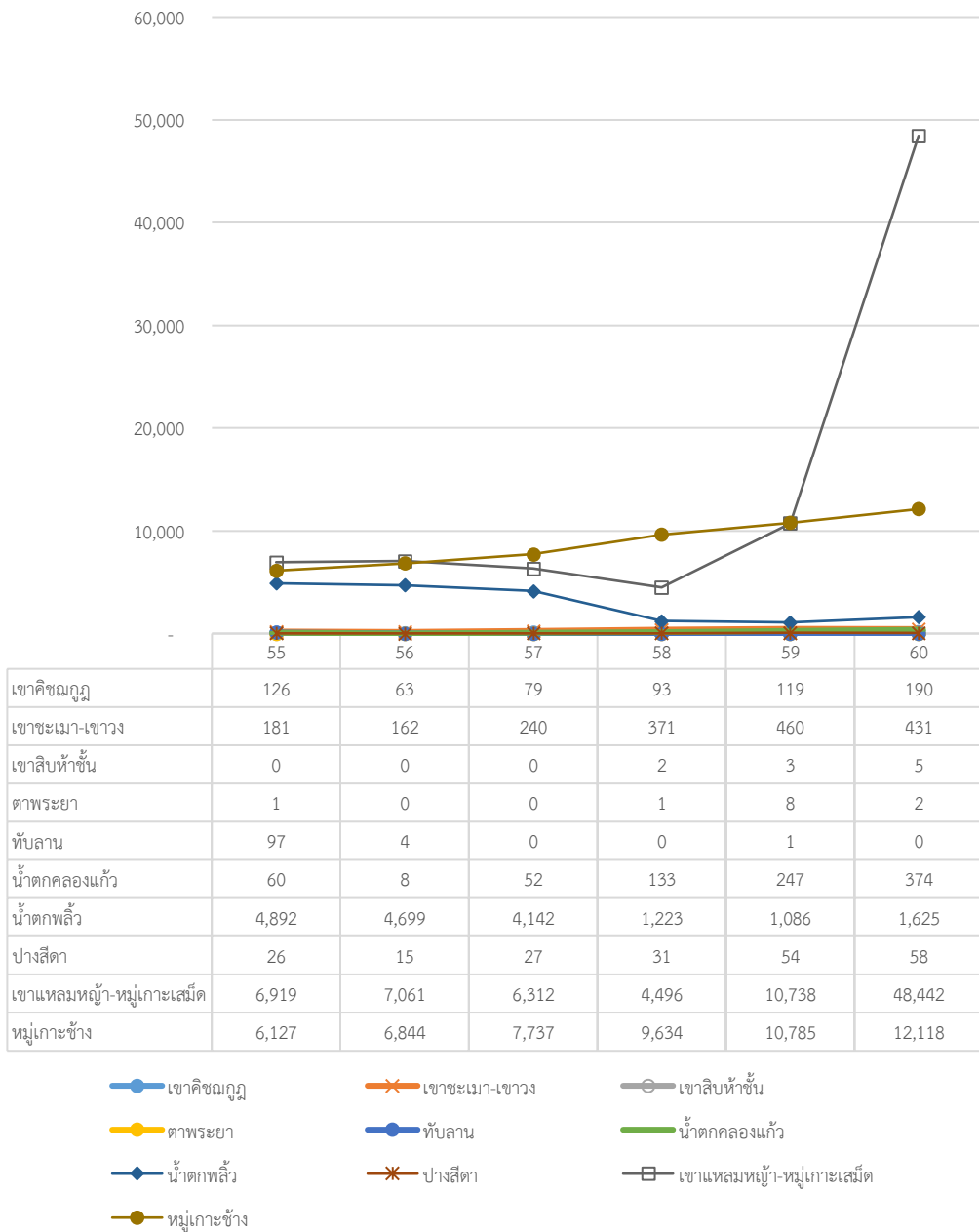
ทั้งนี้ เมื่อพิจารณาจำนวนสูงสุดของผู้มาเยือนชาวไทยในเดือนใดเดือนหนึ่งจากภาพที่ 4 พบว่า จำนวนผู้มาเยือนชาวไทยในปี 2555-2559 เข้ามาท่องเที่ยวในอุทยานแห่งชาติน้ำตกพลิ้วสูงสุด ประมาณ 130,000 คนในเดือนเมษายน 2559 อย่างไรก็ตาม ปี 2560 ผู้มาเยือนชาวไทยเข้ามาท่องเที่ยวที่อุทยานแห่งชาติเขาคิชฌกูฏสูงสุดที่สุด คือ 467,666 คน ซึ่งเกิดขึ้นในเดือนมีนาคม โดยจำนวนดังกล่าวมีค่าเพิ่มขึ้นอย่างมากเมื่อเปรียบเทียบกับจากจำนวนสูงสุดในเดือนเดียวกันของปีก่อนหน้าของอุทยานแห่งชาติเขาคิชฌกูฏ ในขณะที่จำนวนผู้มาเยือนสูงสุดต่อเดือนที่เป็นชาวต่างประเทศ (ภาพที่ 5) มีค่าค่อนข้างสูงในอุทยานแห่งชาติเขาแหลมหญ้า-หมู่เกาะเสม็ด และหมู่เกาะช้าง โดยเฉพาะปี 2560 ผู้มาเยือนชาวต่างประเทศเข้ามาท่องเที่ยวที่อุทยานแห่งชาติเขาแหลมหญ้า-หมู่เกาะเสม็ดสูงสุดถึง 67,530 คน ในเดือนธันวาคม

หากคำนวณค่าสัดส่วนผู้มาเยือนชาวต่างประเทศต่อผู้มาเยือนทั้งหมดซึ่งแสดงในภาพที่ 6 พบว่า สัดส่วนดังกล่าวมีค่าค่อนข้างสูงในอุทยานแห่งชาติเขาแหลมหญ้า-หมู่เกาะเสม็ด และหมู่เกาะช้าง โดยอุทยานแห่งชาติหมู่เกาะช้างมีสัดส่วนผู้มาเยือนชาวต่างประเทศค่อยๆ เพิ่มขึ้นทุกปี ในขณะที่สัดส่วนผู้มาเยือนชาวต่างประเทศของอุทยานแห่งชาติเขาแหลมหญ้า-หมู่เกาะเสม็ดมีค่าค่อนข้างผันผวน และเพิ่มสูงขึ้นอย่างมากในปี 2560 โดยมีค่าร้อยละ 53 ของจำนวนผู้มาเยือนทั้งหมด แสดงว่า ในปีดังกล่าวอุทยานฯ มีจำนวนผู้มาเยือนชาวต่างประเทศมากกว่าจำนวนผู้มาเยือนชาวไทยเล็กน้อย เช่นเดียวกัน อุทยานแห่งชาติหมู่เกาะช้างมีค่าสัดส่วนดังกล่าวอยู่ที่ร้อยละ 49 ของจำนวนผู้มาเยือนทั้งหมด ในขณะที่สัดส่วนผู้มาเยือนชาวต่างประเทศต่อผู้มาเยือนทั้งหมดของอุทยานแห่งชาติอื่นๆ มีค่าไม่สูงมากนัก



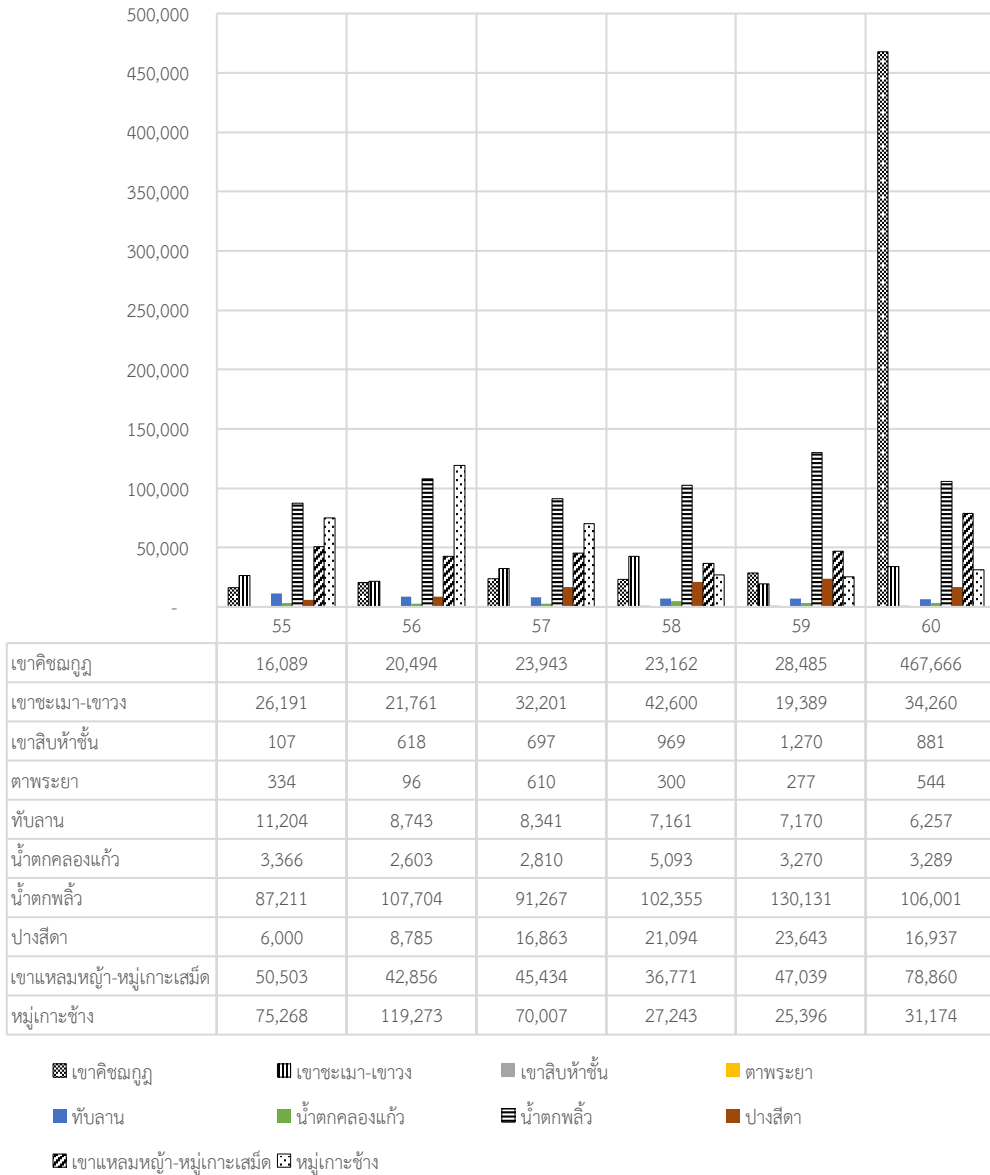
ภาพที่ 2 จำนวนผู้มาเยือนชาวไทยที่เข้ามาท่องเที่ยวในอุทยานแห่งชาติในภาคตะวันออกเฉียงเหนือโดยเฉลี่ยต่อเดือน ปี 2555-2560

ที่มา: จากการศึกษา



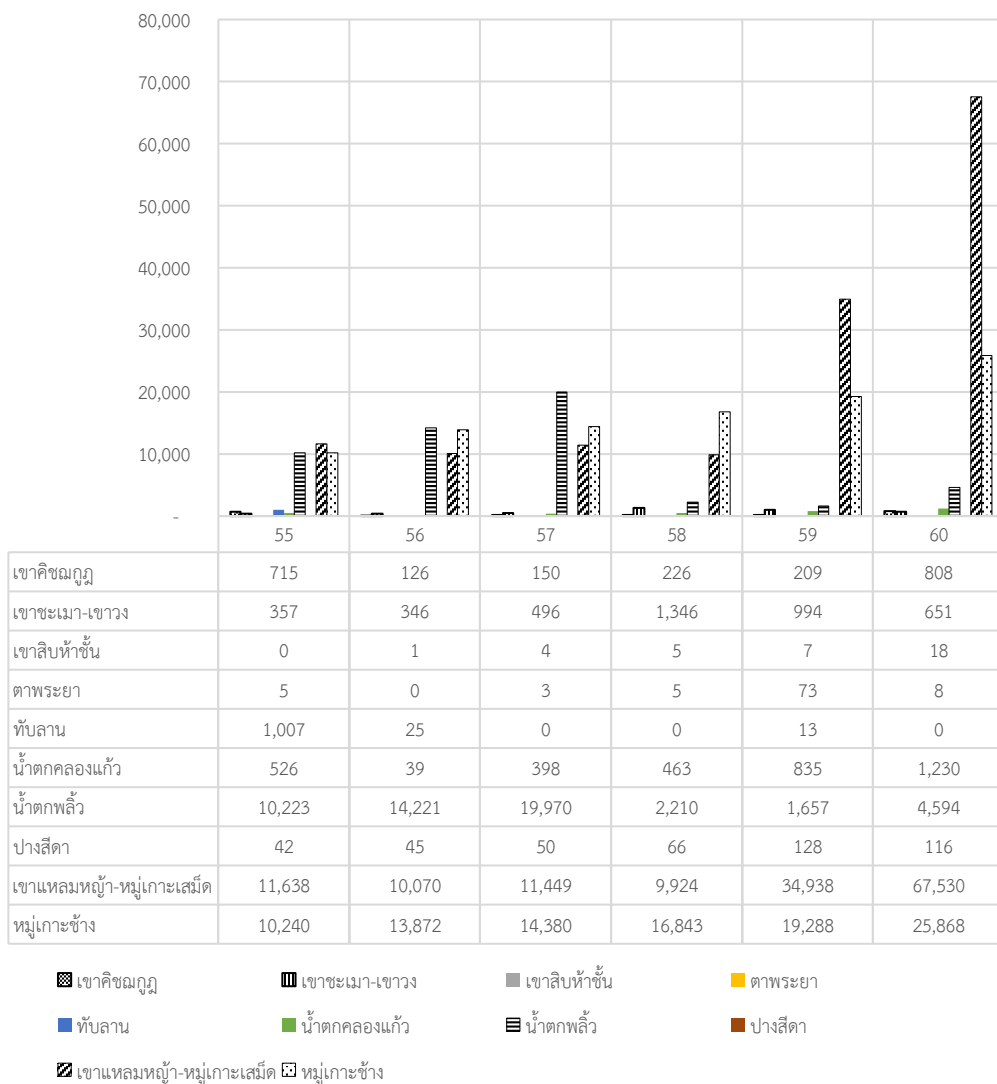
ภาพที่ 3 จำนวนผู้มาเยือนชาวต่างประเทศที่เข้ามาท่องเที่ยวในอุทยานแห่งชาติในภาคตะวันออกโดยเฉลี่ยต่อเดือน ปี 2555-2560

ที่มา: จากการศึกษา



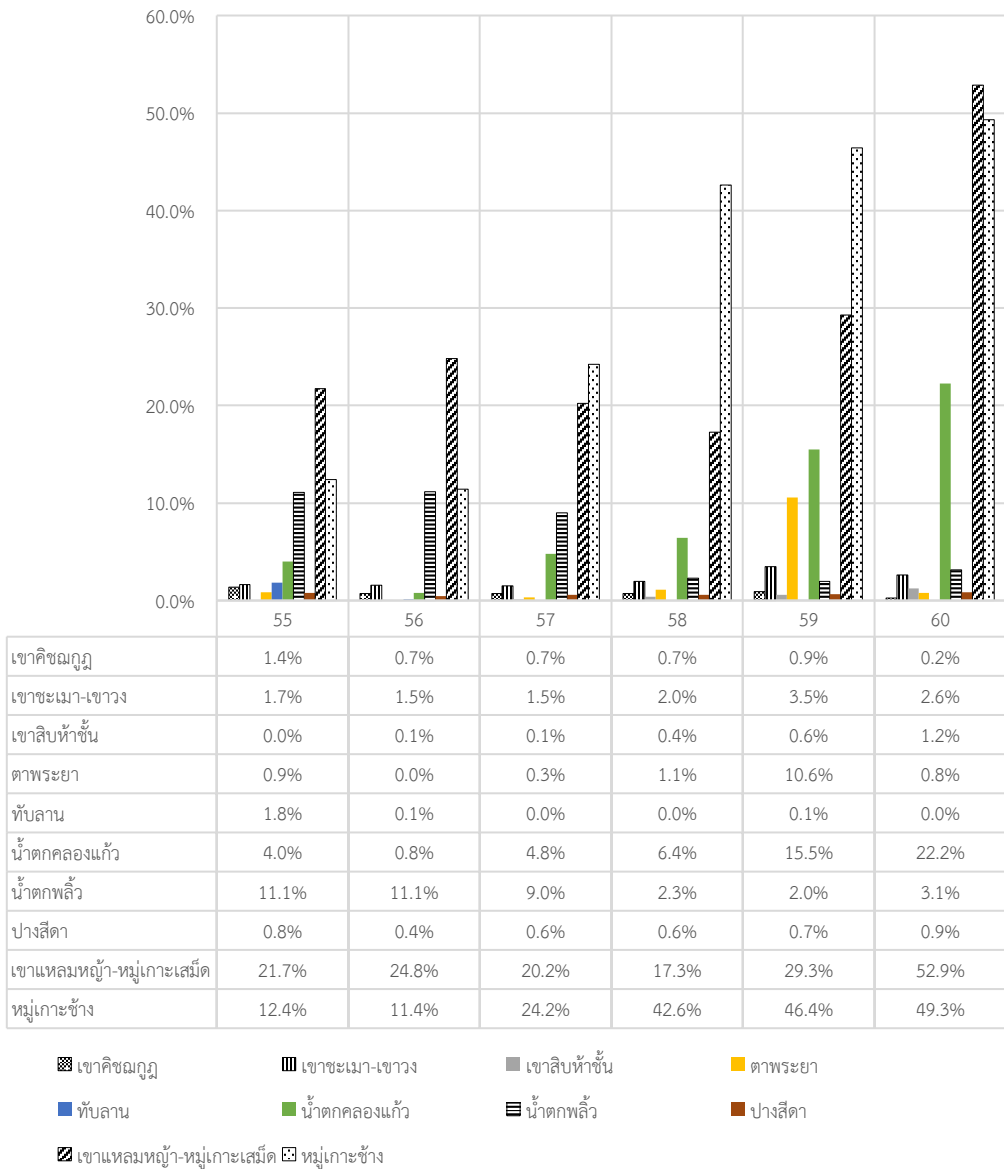
ภาพที่ 4 จำนวนสูงสุดต่อเดือนของผู้มาเยือนชาวไทยที่เข้ามาท่องเที่ยวในอุทยานแห่งชาติในภาคตะวันออกเฉียงเหนือ ปี 2555-2560

ที่มา: จากการศึกษา



ภาพที่ 5 จำนวนสูงสุดต่อเดือนของผู้มาเยือนชาวต่างประเทศที่เข้ามาท่องเที่ยวในอุทยานแห่งชาติ
ในภาคตะวันออก ปี 2555-2560

ที่มา: จากการศึกษา

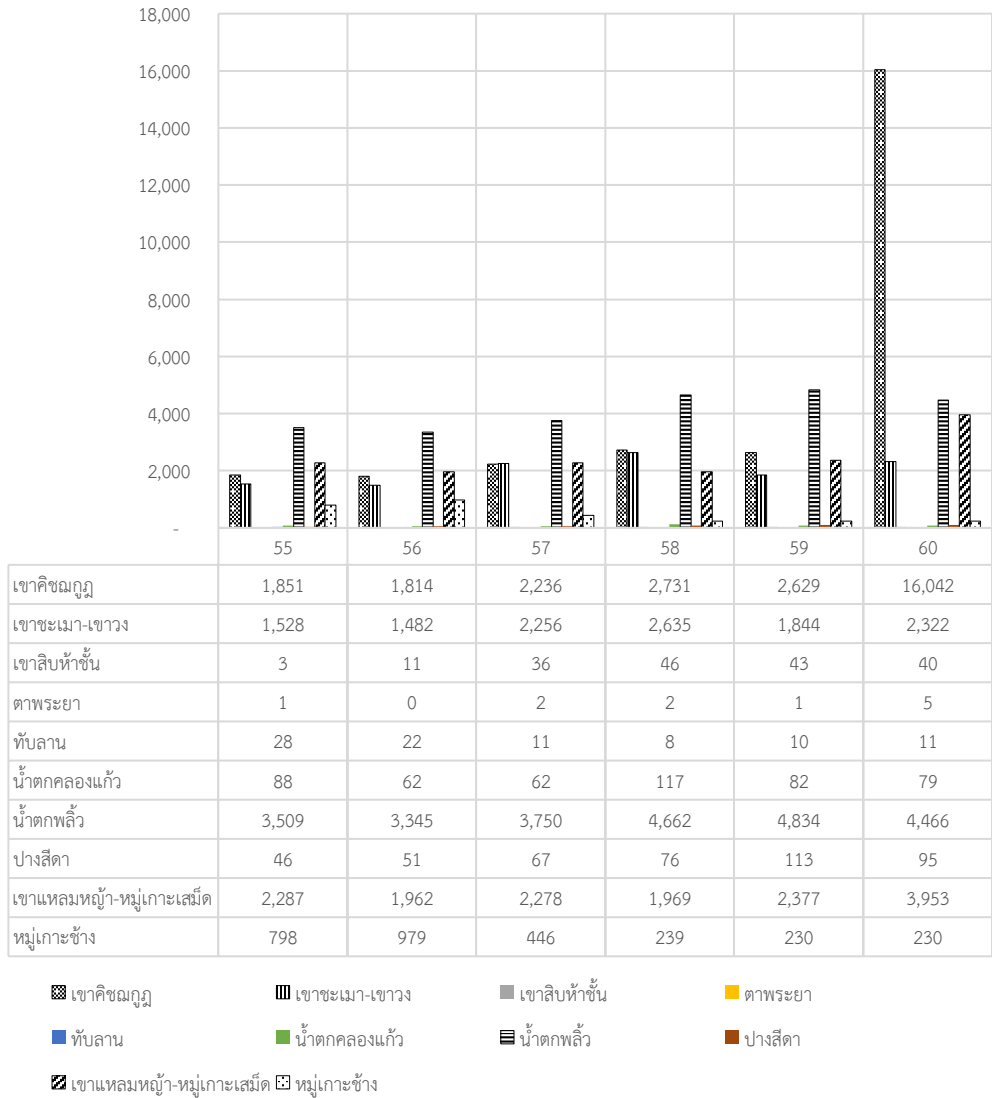


ภาพที่ 6 สัดส่วนผู้มาเยือนชาวต่างประเทศที่เข้ามาท่องเที่ยวในอุทยานแห่งชาติในภาคตะวันออก ปี 2555-2560 ที่มา: จากการศึกษา

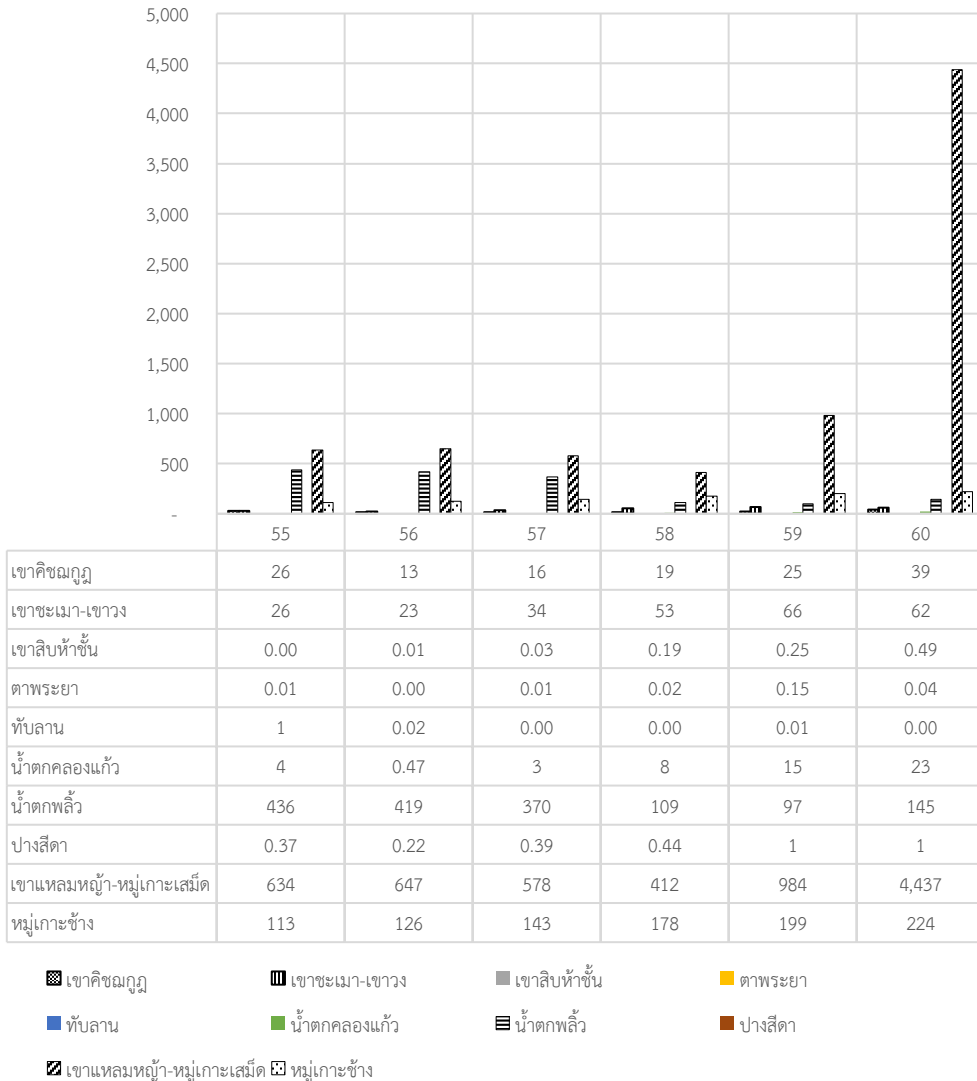
อัตราส่วนความหนาแน่น (TDR) ของผู้มาเยือนของอุทยานแห่งชาติในภูมิภาคตะวันออก

ผลการศึกษาอัตราส่วนความหนาแน่น (TDR) ของผู้มาเยือนชาวไทยจากภาพที่ 7 พบว่า TDR มีค่าค่อนข้างคงที่ โดยมีค่าตั้งแต่ 1,000-5,000 คนต่อตารางกิโลเมตรในอุทยานแห่งชาติที่สำคัญ ได้แก่ เขาคิชฌกูฏ เขาชะเมา-เขาวง น้ำตกพลั่ว เขาแหลมหญ้า-หมู่เกาะเสม็ด และหมู่เกาะช้าง ยกเว้นในปี 2560 อุทยานแห่งชาติเขาคิชฌกูฏมีค่า TDR ของผู้มาเยือนชาวไทยสูงถึง 16,042 คนต่อตารางกิโลเมตร ค่า TDR ที่ค่อนข้างสูงนี้สะท้อนให้เห็นว่า ผลกระทบทางลบต่อสิ่งแวดล้อมและสังคมที่เกิดขึ้นจากการท่องเที่ยวมีค่าสูงตามไปด้วย

สำหรับอัตราส่วนความหนาแน่น (TDR) ของผู้มาเยือนชาวต่างประเทศในภาพรวม (ภาพที่ 8) มีค่าต่ำกว่าอัตราส่วนดังกล่าวของผู้มาเยือนชาวไทย โดยอุทยานแห่งชาติที่มีค่า TDR กรณีชาวต่างประเทศค่อนข้างสูง ได้แก่ เขาแหลมหญ้า-หมู่เกาะเสม็ด น้ำตกพลิ้ว และหมู่เกาะช้าง อย่างไรก็ตาม ในปี 2560 TDR ของอุทยานแห่งชาติเขาแหลมหญ้า-หมู่เกาะเสม็ดมีค่าเพิ่มขึ้นเป็น 4,437 คนต่อตารางกิโลเมตร จากเดิมที่มีค่าเพียง 984 คนต่อตารางกิโลเมตรในปี 2559



ภาพที่ 7 อัตราส่วนความหนาแน่น (TDR) ของผู้มาเยือนชาวไทยที่เข้ามาท่องเที่ยวในอุทยานแห่งชาติในภาคตะวันออก ปี 2555-2560
ที่มา: จากการศึกษา



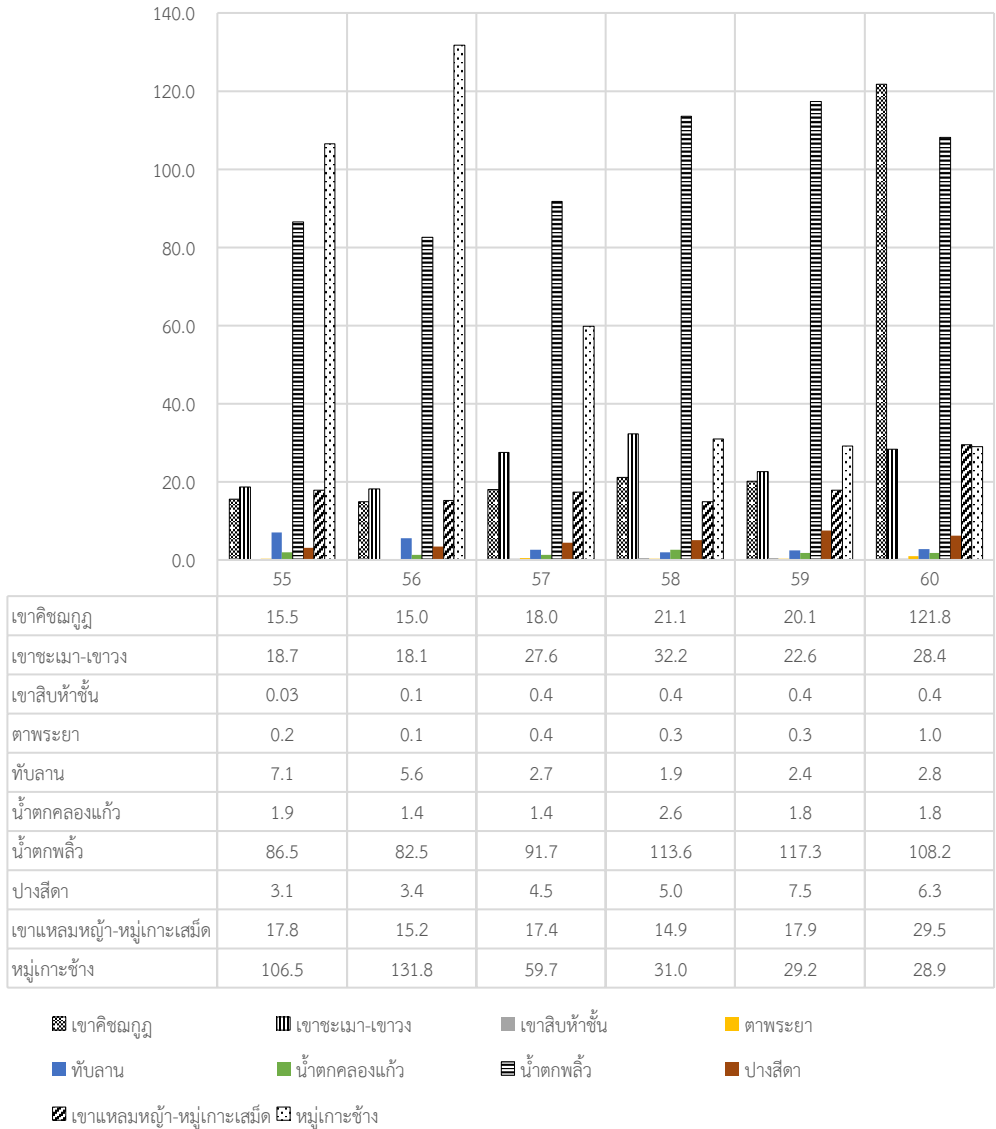
ภาพที่ 8 อัตราส่วนความหนาแน่น (TDR) ของผู้มาเยือนชาวต่างประเทศที่เข้ามาท่องเที่ยวในอุทยานแห่งชาติ ในภาคตะวันออก ปี 2555-2560

ที่มา: จากการศึกษา

อัตราส่วนความเข้มข้น (TIR) ของผู้มาเยือนของอุทยานแห่งชาติในภูมิภาคตะวันออก

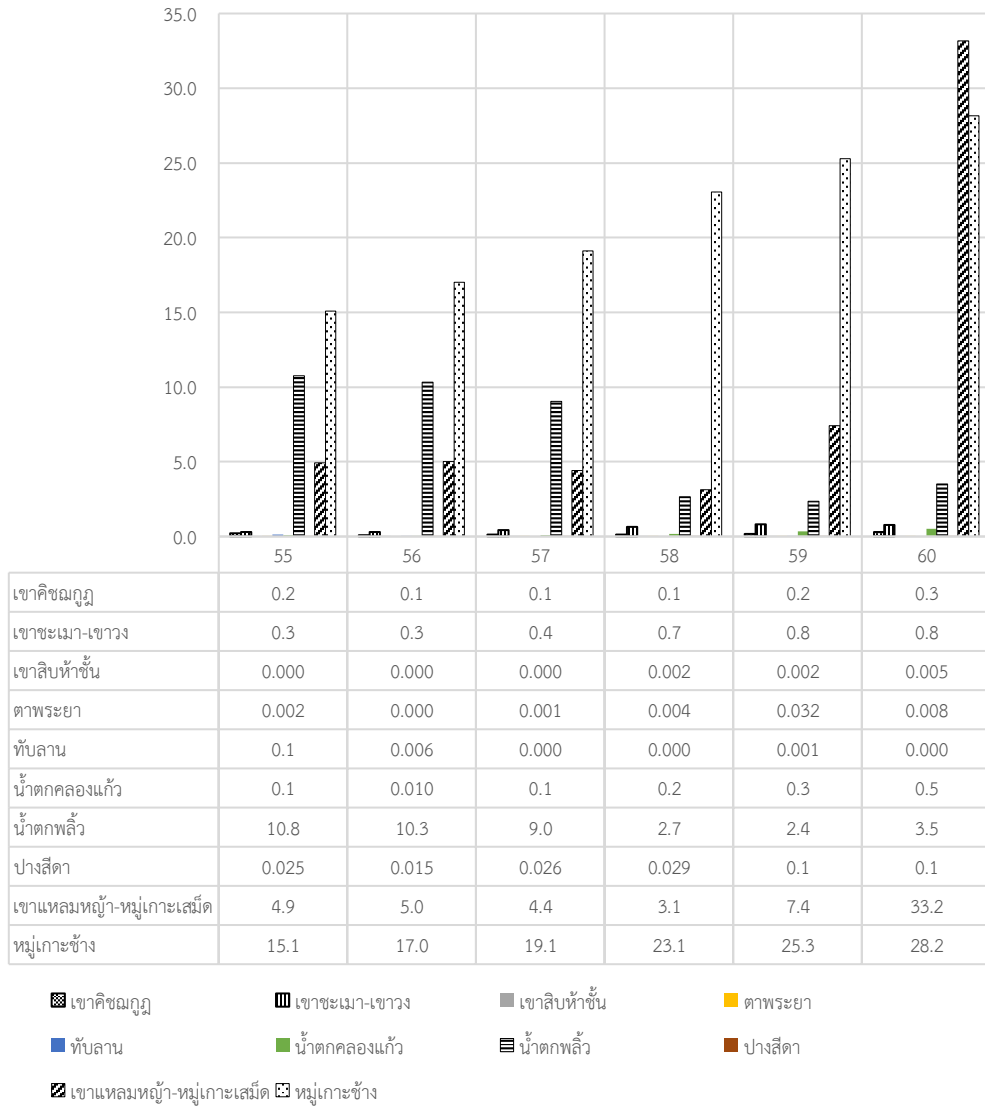
จากภาพที่ 9 ตั้งแต่ปี 2555-2559 อัตราส่วนความเข้มข้น (TIR) ของผู้มาเยือนชาวไทยมีค่าสูงในอุทยานแห่งชาติน้ำตกพลั่วและอุทยานแห่งชาติหมู่เกาะช้าง โดยมีค่าประมาณ 80-132 คนต่อประชาชนท้องถิ่น 1 คน อย่างไรก็ตาม ค่า TIR ดังกล่าวของอุทยานแห่งชาติหมู่เกาะช้างมีค่าลดลงตั้งแต่ปี 2557 เป็นต้นมา โดยมีค่าสูงสุดในปี 2556 คือ 132 คนต่อประชาชนท้องถิ่น 1 คน และมีค่าต่ำสุดในปี 2560 คือ 29 คนต่อประชาชนท้องถิ่น 1 คน ในขณะที่ค่า TIR ของอุทยานแห่งชาติเขาคิชฌกูฏมีค่าเพิ่มสูงขึ้นในปี 2560 คือ 122 คนต่อประชาชนท้องถิ่น 1 คน

สำหรับอัตราส่วนความเข้มข้น (TIR) ของผู้มาเยือนชาวต่างประเทศ (ภาพที่ 10) มีค่าค่อนข้างสูงในอุทยานแห่งชาติน้ำตกพลิว เขาแหลมหญ้า-หมู่เกาะเสม็ด และหมู่เกาะช้าง โดยค่า TIR ของหมู่เกาะช้างมีค่าเพิ่มขึ้นอย่างต่อเนื่องตั้งแต่ปี 2555 เป็นต้นมาจนมีค่าอยู่ที่ 29 คนต่อประชาชนท้องถิ่น 1 คนในปี 2560 ในขณะที่ค่า TIR ของน้ำตกพลิวมีค่าลดลง โดยในปี 2560 มีค่า TIR ประมาณ 4 คนต่อประชาชนท้องถิ่น 1 คน สำหรับอุทยานแห่งชาติเขาแหลมหญ้า-หมู่เกาะเสม็ดมีค่า TIR เพิ่มขึ้นตั้งแต่ปี 2559 เป็นต้นมา โดยในปี 2560 มีค่า TIR สูงถึง 34 คนต่อประชาชนท้องถิ่น 1 คน



ภาพที่ 9 อัตราส่วนความเข้มข้น (TIR) ของผู้มาเยือนชาวไทยที่เข้ามาท่องเที่ยวในอุทยานแห่งชาติในภาคตะวันออก ปี 2555-2560

ที่มา: จากการศึกษา



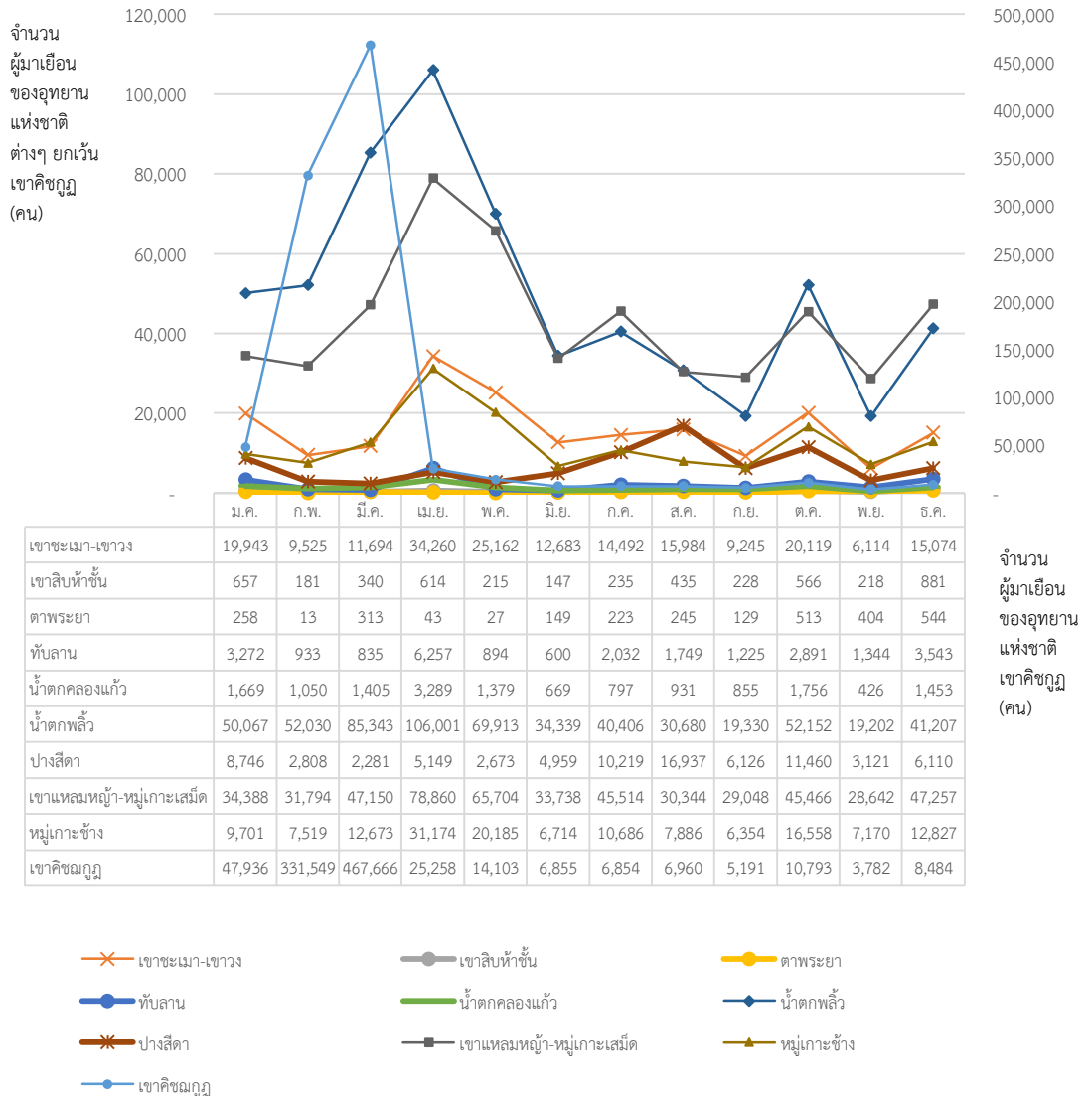
ภาพที่ 10 อัตราส่วนความเข้มข้น (TIR) ของผู้มาเยือนชาวต่างประเทศที่เข้ามาท่องเที่ยวในอุทยานแห่งชาติ ในภาคตะวันออกเฉียงเหนือ ปี 2555-2560

ที่มา: จากการศึกษา

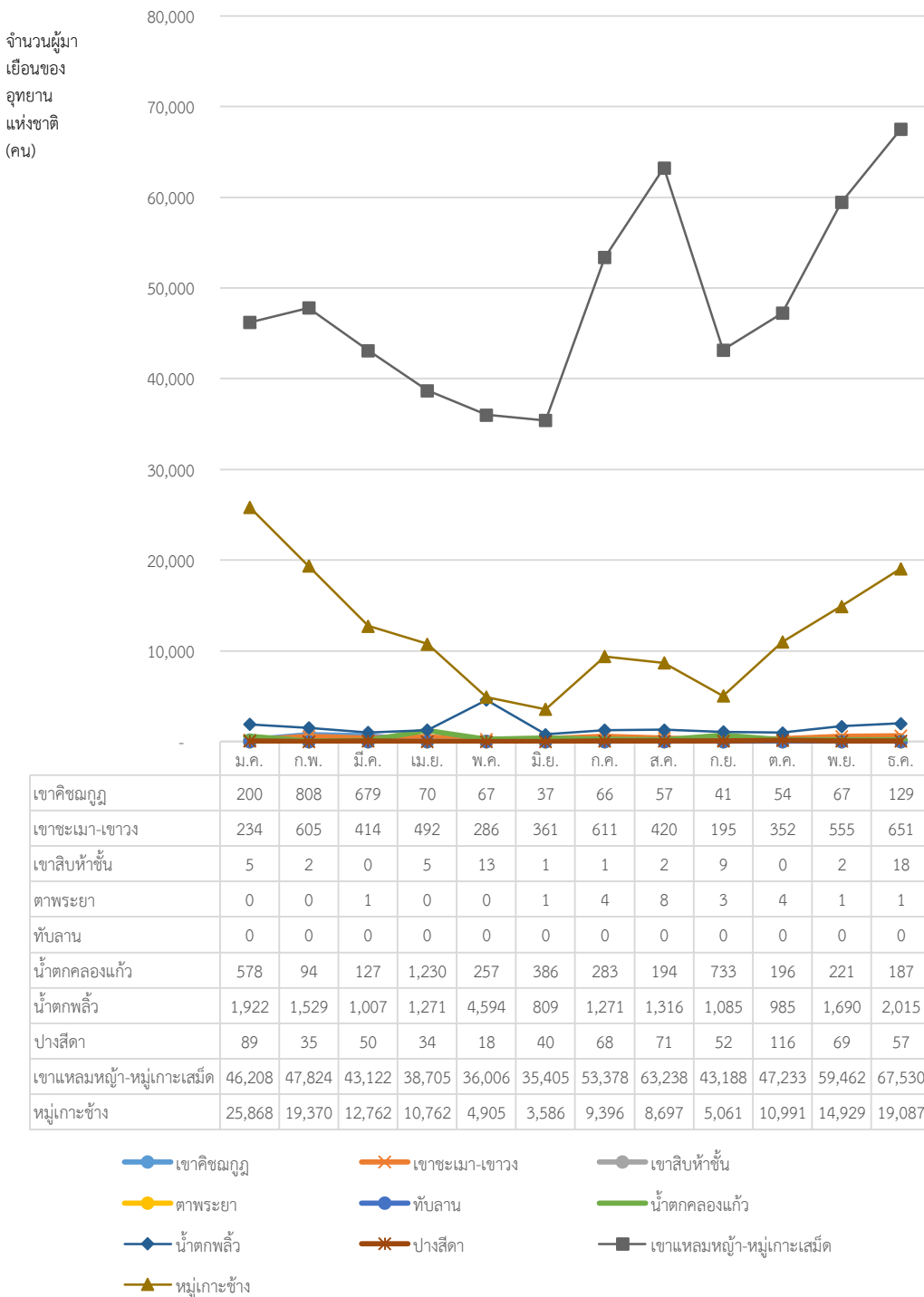
ฤดูกาลกับการท่องเที่ยวเชิงนิเวศในอุทยานแห่งชาติในภูมิภาคตะวันออกเฉียงเหนือ

ฤดูกาลเป็นปัจจัยที่สำคัญประการหนึ่งที่มีบทบาทในการอธิบายการเข้ามาท่องเที่ยวของผู้มาเยือน โดยเฉพาะการท่องเที่ยวเชิงนิเวศซึ่งฤดูกาลท่องเที่ยวอาจมีระยะสั้นในบางช่วงเดือนเนื่องจากสภาพภูมิอากาศ หรือสภาพแวดล้อมอื่นๆ ที่เป็นอุปสรรคต่อการท่องเที่ยว ผลการพิจารณาจำนวนผู้มาเยือนชาวไทยในปี 2560 จำแนกตามเดือนต่างๆ ดังแสดงในภาพที่ 11 พบว่าผู้มาเยือนชาวไทยส่วนใหญ่นิยมท่องเที่ยวในอุทยานแห่งชาติของภาคตะวันออกเฉียงเหนือในช่วงเดือนมีนาคม-เมษายน ซึ่งเป็นช่วงฤดูร้อนของประเทศไทย โดยอุทยานแห่งชาติเขาคีชมกฏมีผู้มาเยือนสูงสุดในเดือนมีนาคม จำนวน 467,666 คน ส่วนอุทยานแห่งชาติ

เขาแหลมหญ้า-หมู่เกาะเสม็ดมีผู้มาเยือนสูงสุดในเดือนเมษายน จำนวน 78,860 คน ในขณะที่เดือนกันยายน เป็นเดือนที่มีผู้มาเยือนเข้ามาท่องเที่ยวในอุทยานแห่งชาติ น้อยที่สุดในปี 2560 เนื่องจากเป็นช่วงฤดูฝนของประเทศไทย จึงไม่เหมาะสมที่จะเข้ามาท่องเที่ยวในอุทยานแห่งชาติ อย่างไรก็ตาม จำนวนผู้มาเยือนชาวต่างประเทศปี 2560 (ภาพที่ 12) กลับนิยมเข้ามาท่องเที่ยวในช่วงเดือนกรกฎาคม-สิงหาคม และช่วงเดือนพฤศจิกายน-กุมภาพันธ์ โดยเฉพาะในอุทยานแห่งชาติเขาแหลมหญ้า-หมู่เกาะเสม็ดมีผู้มาเยือนชาวต่างประเทศเข้ามาท่องเที่ยวในเดือนธันวาคม 2560 เป็นจำนวนกว่า 67,530 คน



ภาพที่ 11 จำนวนผู้มาเยือนชาวไทยที่เข้ามาท่องเที่ยวในอุทยานแห่งชาติในภาคตะวันออก ปี 2560 ที่มา: จากการศึกษา



ภาพที่ 12 จำนวนผู้มาเยือนชาวต่างประเทศที่เข้ามาท่องเที่ยวในอุทยานแห่งชาติในภาคตะวันออก ปี 2560 ที่มา: จากการศึกษา

บทสรุป และนโยบาย

การท่องเที่ยวเชิงนิเวศในพื้นที่อุทยานแห่งชาติในภูมิภาคตะวันออกมีรูปแบบการท่องเที่ยวที่แตกต่างกัน ผลการศึกษาจากจำนวนผู้มาเยือน อัตราส่วนความหนาแน่น (TDR) ของผู้มาเยือน และอัตราส่วนความเข้มข้น (TIR) ของผู้มาเยือนสะท้อนให้เห็นถึงการกระจุกตัวของผู้มาเยือนที่ไม่ต่างกัน โดยอุทยานแห่งชาติที่ได้รับความนิยมจากผู้มาเยือนชาวไทยยังคงเป็นอุทยานแห่งชาติทางทะเล ได้แก่ เขาแหลมหญ้า-หมู่เกาะเสม็ด และหมู่เกาะช้าง รวมถึงอุทยานแห่งชาติที่มีระยะทางไม่ห่างจากอำเภอเมืองมากนัก เช่น น้ำตกพลิ้ว เป็นต้น อย่างไรก็ตาม ในปีที่ผ่านมาอุทยานแห่งชาติเขาคิชฌกูฏซึ่งเป็นอุทยานแห่งชาติที่เป็นแหล่งท่องเที่ยวเชิงวัฒนธรรมด้วยได้รับความนิยมอย่างมากในหมู่ผู้มาเยือนชาวไทย ในขณะที่ผู้มาเยือนชาวต่างประเทศนิยมเข้ามาท่องเที่ยวที่อุทยานแห่งชาติทางทะเล โดยเฉพาะเขาแหลมหญ้า-หมู่เกาะเสม็ดที่มีการเข้ามาท่องเที่ยวอย่างมากในปี 2560 ทั้งนี้ ฤดูกาลท่องเที่ยวของอุทยานแห่งชาติในภูมิภาคตะวันออกจากข้อมูลสถิติแสดงให้เห็นว่า ผู้มาเยือนสามารถท่องเที่ยวในอุทยานแห่งชาติได้เกือบตลอดทั้งปี โดยที่ผู้มาเยือนชาวไทยนิยมเข้ามาท่องเที่ยวในช่วงกุมภาพันธ์-เมษายน ในขณะที่ผู้มาเยือนชาวต่างประเทศนิยมเข้ามาท่องเที่ยวในช่วงพฤศจิกายน-ธันวาคม

แม้ว่าการวิเคราะห์ความถี่ของผู้มาเยือนในการศึกษานี้ใช้เพียงเครื่องมือสถิติอย่างง่าย แต่ผลการศึกษาสะท้อนให้เห็นว่า การท่องเที่ยวเชิงนิเวศในอุทยานแห่งชาติบางแห่งของภาคตะวันออกกำลังเปลี่ยนแปลงเป็นการท่องเที่ยวเชิงนิเวศแบบมวลชน (Mass Ecotourism) จำนวนการเข้ามาท่องเที่ยวของผู้มาเยือนดังกล่าวกำลังทำให้ความยั่งยืนของการท่องเที่ยวเชิงนิเวศลดลง หากผู้ที่เกี่ยวข้องไม่หันมาบริหารจัดการจำนวนนักท่องเที่ยวอย่างจริงจัง อย่างไรก็ตาม เนื่องจากการศึกษานี้ไม่ได้พิจารณาประเภทของผู้มาเยือนโดยละเอียด นั่นคือ จากข้อจำกัดของข้อมูลสถิติไม่สามารถจำแนกได้ว่า ผู้มาเยือนเป็นนักท่องเที่ยวเชิงนิเวศแบบเข้มข้น (Hard Ecotourist) หรือเป็นนักท่องเที่ยวเชิงนิเวศแบบไม่เข้มข้น (Soft Ecotourist) ซึ่งหากผู้มาเยือนเป็นนักท่องเที่ยวเชิงนิเวศแบบเข้มข้น อาจไม่ได้ส่งผลกระทบต่อความยั่งยืนของการท่องเที่ยวในอุทยานแห่งชาติมากนัก นอกจากนี้ ข้อมูลสถิติซึ่งเป็นข้อมูลทุติยภูมิดังกล่าวไม่สามารถแยกแยะระหว่างผู้มาเยือนจากต่างพื้นที่และผู้มาเยือนในพื้นที่เดียวกับอุทยานแห่งชาติได้ จึงอาจส่งผลกระทบต่อการคำนวณค่า TIR ได้

เอกสารอ้างอิง

- กรมอุทยานแห่งชาติ สัตว์ป่า และพันธุ์พืช. (2560). *สถิตินักท่องเที่ยว ยานพาหนะ และเงินรายได้*. สืบค้น 20 เมษายน 2560, จาก <http://portal.dnp.go.th/Content/nationalpark?contentId=3719>
- กรมอุทยานแห่งชาติ สัตว์ป่า และพันธุ์พืช. (2560). *แผนยุทธศาสตร์กรมอุทยานแห่งชาติ สัตว์ป่า และพันธุ์พืช พ.ศ. 2559 – 2564*. สืบค้น 20 เมษายน 2560, จาก <http://portal.dnp.go.th/DNP/FileSystem/download?uuid=fb04efb2-00d5-47cb-b846-cf7662d5482c.pdf>
- กรมอุทยานแห่งชาติ สัตว์ป่า และพันธุ์พืช. (2554). *โครงการติดตามผลการศึกษาศักยภาพในการรองรับได้ของอุทยานแห่งชาติเขาแหลมหญ้า-หมู่เกาะเสม็ด*. กระทรวงทรัพยากรธรรมชาติและสิ่งแวดล้อม. (อำนวยการ).
- การท่องเที่ยวแห่งประเทศไทย. (2541). *การพัฒนาการท่องเที่ยวเชิงนิเวศ*. กรุงเทพมหานคร: การท่องเที่ยวแห่งประเทศไทย.

- ฉัตรเฉลิม งามอาจานศาล. (2551). *การท่องเที่ยวเชิงแนวคิด: ผลิตภัณฑ์ หรือ นวัตกรรมใหม่*. จุฬาลงกรณ์มหาวิทยาลัย การท่องเที่ยวแห่งประเทศไทย ประจำปี 2551 สืบค้น 10 มิถุนายน 2557, จาก www.etatjournal.com/upload/241/5_Thematic_Tourism.pdf
- วรรณ วลัยวานิช. (2546). *ภูมิศาสตร์การท่องเที่ยว*. กรุงเทพมหานคร: โรงพิมพ์มหาวิทยาลัยธรรมศาสตร์.
- Boo, E. (1990). *Ecotourism: The Potentials and Pitfalls*, Washington, DC: World Wildlife Fund.
- Dumbrovská, V., & Fialová, D. (2014). Tourist Intensity in Capital Cities in Central Europe: Comparative Analysis of Tourism in Prague. *Vienna and Budapest. Czech Journal of Tourism: Journal of Masaryk University*, 3(1), 5-26. doi:10.2478/cjot-2014-0001
- Fennell, D. (2008). *Ecotourism*. 3rd ed. New York; Routledge.
- Goodwin, H. (1996). In pursuit of ecotourism. *Biodiversity and Conservation*. 5(3): 277–291.
- Hadwen Wade, L., Hill, W., & Pickering Catherine, M. (2007). Icons under threat: Why monitoring visitors and their ecological impacts in protected areas matters. *Ecological Management & Restoration*, 8(3), 177-181. doi:10.1111/j.1442-8903.2007.00364.x
- Hontus, A. C. (2013). Study on tourist traffic analysis area for tourism planning in the town of Moreni, Dambovită county. *Journal of UASVM-CN Bulletin* Vol. 70(2)/2013, Section Horticulture, Horticulture UASVM Bulletin, pp. 331-338.
- Laarman, J.G. and Durst, P.B. (1993). Nature Tourism as a tool for economic development and conservation of natural resources. In J. Nenon and P.B. Durst (eds), *Nature Tourism in Asia: Opportunities and Constraints for Conservation and Economic Development*, Washington, DC: US Forest Service.
- Markovic, S., Peric, M., Mijatov, M., Doljak, D., & Zolna, M. (2017). Application of tourist function indicators in tourism development. *Journal of the Geographical Institute Jovan Cvijic, SASA*, 67(2), 163-178. doi:10.2298/IJGI1702163M
- Mikulić, J., Miličević, K., & Krešić, D. (2016). The relationship between brand strength and tourism intensity: empirical evidence from the EU capital cities. *International Journal of Culture, Tourism and Hospitality Research*, 10(1), 14-23. doi:doi:10.1108/IJCTHR-06-2015-0054
- Newsome, D. D., Moore, D. S. A., & Dowling, P. R. K. (2012). *Natural area tourism: ecology, impacts and management*. Retrieved from <https://ebookcentral.proquest.com>
- Openstreetmap. แผนที่แสดงอุทยานแห่งชาติในภูมิภาคตะวันออก. (มาตราส่วน 1: 550,000)
- Pérez-Dacal, D. Pena-Boquete, Y., & Fernández, M. (2014). A Measuring Tourism Specialization: a Composite Indicator for the Spanish Regions. *Journal of Tourism, Culture and Territorial Development*. 5(9), 35-73.
- UNEP/WTO. (2002). *Quebec Declaration on Ecotourism*. Retrieved 20 April 2017, from www.uneptie.org/pc/tourism/documents/ecotourism/WESoutcomes/Quebec-Declaration-eng.pdf
- Wallace, G.N., & Pierce, S.M. (1996). An evaluation of ecotourism in Amazonas, Brazil. *Annals of Tourism Research*. 23(4): 843–873.