

แนวทางการเพิ่มประสิทธิภาพการบริหารจัดการมูลไก่ กรณีศึกษา สมพรฟาร์ม อำเภอศรีสงคราม จังหวัดนครพนม

The Suitable Guideling for An Efficiency Inreasing Management
of Chicken Manures: A Case Study of Somporn Farm.

ภวัต อุเทนรัตน์¹, สุธานนท์ แพงมาพรหม², จาริตา ทินเธาว์³

บทคัดย่อ

การศึกษาค้นคว้าครั้งนี้มีวัตถุประสงค์เพื่อศึกษาปัญหาและอุปสรรคในการเพิ่มประสิทธิภาพการบริหารจัดการมูลไก่ของสมพรฟาร์ม และเพื่อกำหนดแนวทางการเพิ่มประสิทธิภาพการบริหารจัดการ มูลไก่ของสมพรฟาร์มใช้ในการศึกษาแบบเชิงคุณภาพและเชิงปริมาณ ประชากรที่ใช้ในการศึกษา คือ

นายสมพร จิรธนาภิก พนักงาน และลูกค้าที่ซื้อมูลไก่ของสมพรฟาร์ม จำนวน 45 ราย เครื่องมือที่ใช้ในการศึกษาคือ แบบสัมภาษณ์และแบบสอบถาม สถิติที่ใช้ในการวิเคราะห์ได้แก่ ร้อยละ ค่าเฉลี่ย และส่วนเบี่ยงเบนมาตรฐาน

ผลการศึกษา พบว่า ระดับความพึงพอใจของผู้บริโภคเฉลี่ยมากที่สุด คือ การเพิ่มประสิทธิภาพของมูลไก่ตากแห้ง มีระดับความพึงพอใจในระดับดีมาก โดยมีค่าเฉลี่ยเท่ากับ 3.57 พฤติกรรมของผู้บริโภคพบว่า ส่วนมากใช้มูลไก่กับข้าว เหตุผลที่ซื้อ สินค้าเป็นที่รู้จัก ความถี่ ในการซื้อ 2 ครั้งต่อเดือน จำนวน 21-50 กระสอบ ราคาที่ซื้อส่วนมาก 50 บาท ส่วนมากจะใช้เป็นปุ๋ยทำ การเกษตรและส่วนมากซื้อในฤดูร้อน ด้านอุปสรรคในการเพิ่มประสิทธิภาพ พบว่า ช่วงฤดูฝนอากาศ ชื้นมูลไก่แห้งยากส่งกลิ่นเหม็น ด้านปัญหาพบว่า ฟาร์มยังขาดเครื่องจักรในการผลิตมูลไก่ตากแห้งยัง ใช้แรงงานมากและขาดเครื่องปั่นไฟสำรองในช่วงไฟดับด้านการบริหารฟาร์ม พบว่า มีการวางแผนอยู่ 3 ระยะ โครงสร้างฟาร์มแบบรวมอำนาจเจ้าของฟาร์มบริหารและควบคุมทั้งหมด โดยให้ค่าตอบแทนพนักงานเป็นรายเดือน แนวทางในการเพิ่มประสิทธิภาพ 1) เพิ่มเครื่องจักรในการผลิตเป็นมูลไก่อัดเม็ดเพื่อแก้ ปัญหาเรื่องของกลิ่น ความชื้น และระยะเวลาในการจัดเก็บ 2) เพิ่มช่องทางในการขาย 3) เพิ่มเครื่อง ปั่นไฟฟ้าสำรองเพื่อรองรับการขยายฟาร์ม

คำสำคัญ: ฟาร์ม, ประสิทธิภาพ, มูลไก่ตากแห้ง

Abstract

The purposes of this research was to study the problems and the barriers in an efficient increasing management of chicken manures in Somporn Farm and to defined the processes of an efficient increasing management. The study used qualitative and quantitative methods. The population for this study was Mr. Somporn Jirathanakit employees and the customers (totally 45 people). The questionnaire and in depth interview were used to collect the data. The statistics used in the analysis were percentage, average, and standard deviation.

¹ นิสิตหลักสูตร บธ.บ (บริหารธุรกิจ) มหาวิทยาลัยเกษตรศาสตร์วิทยาเขตเฉลิมพระเกียรติ จังหวัดสกลนคร

² นิสิตหลักสูตร บธ.บ (บริหารธุรกิจ) มหาวิทยาลัยเกษตรศาสตร์ วิทยาเขตเฉลิมพระเกียรติ จังหวัดสกลนคร

³ อาจารย์ประจำสาขาการจัดการ ภาควิชาการจัดการธุรกิจ มหาวิทยาลัยเกษตรศาสตร์ วิทยาเขตเฉลิมพระเกียรติ จังหวัดสกลนคร

The study indicated that, the optimization of dried chicken manure had a very good satisfaction level with an average of 3.57. In term of customer behavior, most of the customer bought chicken manures for rice farming as the chicken manures is well known for its benefits. The frequency of the purchase is two times per month with the amount of 21-50 sack each time and cost of 50 bath per sack. Mostly, the customers use the chicken manures as fertilizer for agriculture and mostly buy in the summer. The barriers in an efficiency increasing management found during the rainy season as the chicken manures were humidity and smell. In addition, the farm also lack of equipment to produce dried chicken manures and lack of power backup generator. In term of management, there are 3 stage of management as the farm has been managed by centralized principle. In conclusion, the efficient increasing management including 1) Using machine to produce and resolve the problem about humidity, smell and moisture 2) expanding the distribution 3) adding the power backup generators to support the farm expansion.

Keywords: Farm, Efficiency, Chicken Manures

บทนำ

ประเทศไทยมีการเลี้ยงสัตว์อย่างยาวนานไม่ว่าจะเป็นการเลี้ยง สุกร โค กระบือ ไก่ โดยส่วนใหญ่จะเป็นการเลี้ยงเพื่อใช้งาน เลี้ยงเพื่อใช้เป็นอาหาร หรือการสร้างรายได้ให้กับธุรกิจของตนเอง ซึ่งเมื่อมีการเลี้ยงสัตว์ สิ่งที่เป็นปัญหาที่ตามมาก็คือ มูลสัตว์ ปัสสาวะ หรือสิ่งสกปรกที่เกิดจากสัตว์ ซึ่งจะส่งผลกระทบต่อสภาพแวดล้อมทั้งภายในฟาร์มและสภาพแวดล้อมของชุมชน และพื้นที่ใกล้เคียง

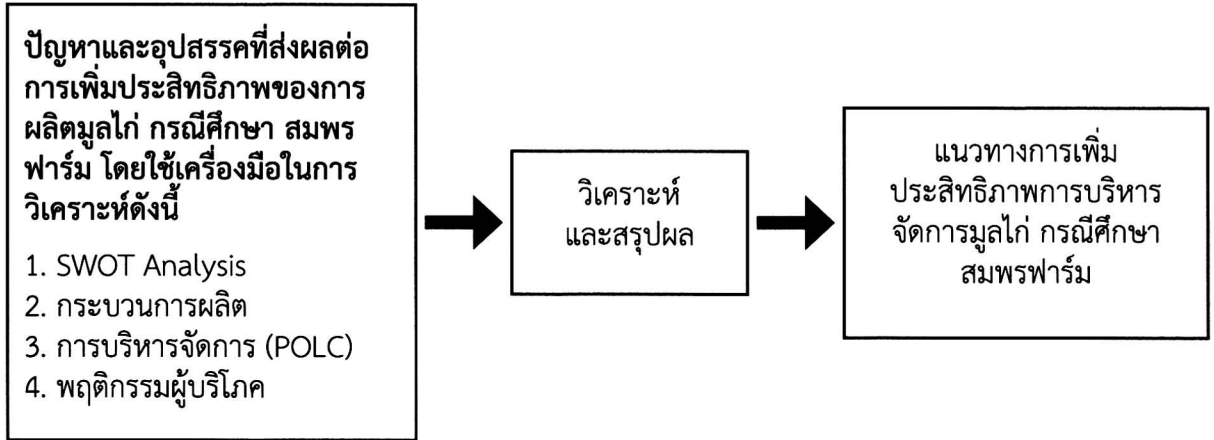
สมพรฟาร์ม เป็นฟาร์มไก่ไข่อยู่ที่อำเภอศรีสงคราม จังหวัดนครพนม เป็นฟาร์มไก่เลี้ยงแบบระบบปิดมีการบริหารจัดการมูลไก่ภายในฟาร์ม โดยการนำมูลไก่มาตากแห้งขาย ซึ่งกลุ่มลูกค้าที่มาซื้อมูลไก่ตากแห้งจากสมพรฟาร์ม จะเป็นกลุ่มที่จะทำอาชีพเกษตรกรรม อย่างเช่น กลุ่มที่ปลูกสวนยาง สวนยูคา ปลูกข้าว ยางพารา สับปะรด มันสำปะหลัง เป็นต้น ทั้งที่อยู่ภายในอำเภอศรีสงคราม และอำเภอใกล้เคียง โดยกลุ่มเกษตรกรจะนำมูลไก่ตากแห้งที่ซื้อไปใช้เป็นปุ๋ย หรือ เป็นวัตถุดิบในการทำ ปุ๋ยมูลไก่อัดเม็ด จึงส่งผลให้สมพรฟาร์มสามารถขายมูลไก่ตากแห้งเฉลี่ย 100-130 กระสอบ/วันกระสอบละ 30 กิโลกรัม และมีราคากระสอบละ 50-55 บาท

จากวิธีการจัดการดังกล่าว คณะผู้ศึกษาจึงมีความสนใจวิธีการเพิ่มประสิทธิภาพมูลไก่โดยการนำมูลไก่ตากแห้งมาศึกษาถึงปัญหาและอุปสรรคในการเพิ่มประสิทธิภาพ เพื่อนำผลจากการศึกษามาใช้เป็นแนวทางในให้ธุรกิจสามารถดำเนินได้อย่างมีประสิทธิภาพสูงสุด โดยการนำทฤษฎีมาประยุกต์ ใช้ให้เหมาะสมกับบริบทของฟาร์ม และนำมาซึ่งการประสบความสำเร็จในการดำเนินงานด้านต่างๆ ของฟาร์ม

วัตถุประสงค์ของการวิจัย

1. เพื่อศึกษาปัญหาและอุปสรรคการเพิ่มประสิทธิภาพการบริหารจัดการมูลไก่ ของสมพรฟาร์ม
2. เพื่อกำหนดแนวทางการเพิ่มประสิทธิภาพการบริหารจัดการมูลไก่ ของสมพรฟาร์ม

กรอบแนวคิดที่ใช้ในการวิจัย



ภาพที่ 1 กรอบแนวคิดในการศึกษา

ขอบเขตของการวิจัย

การศึกษาเรื่อง แนวทางการเพิ่มประสิทธิภาพการบริหารจัดการมูลไก่ ภูมิศึกษาสมพรฟาร์ม คณะผู้ศึกษาได้กำหนดวิธีการศึกษาเป็น 2 วิธี ดังนี้

การศึกษาเชิงคุณภาพ

ประชากรและกลุ่มตัวอย่าง

ที่ใช้ในการศึกษา คือ นายสมพร จิรณากิจ เจ้าของสมพรฟาร์ม และพนักงานที่ผลิตมูลไก่ตากแห้งจำนวน 11 คน

เครื่องมือที่ใช้ในการวิจัย

แบบสัมภาษณ์แบบกึ่งโครงสร้าง (Semi-Structured) โดยแบบสัมภาษณ์จะแบ่งออกเป็น 3 ส่วน 1) ข้อมูลทั่วไปของผู้ให้สัมภาษณ์ ประวัติความเป็นมาของสมพรฟาร์ม 2) จุดแข็ง จุดอ่อน โอกาส และอุปสรรคของฟาร์ม 3) กระบวนการในการเพิ่มประสิทธิภาพการผลิต 4) การบริหารจัดการฟาร์ม 5) ข้อเสนอแนะ

การศึกษาเชิงปริมาณ

ประชากรและกลุ่มตัวอย่าง

ประชากรที่ใช้ในการศึกษาเชิงปริมาณครั้งนี้ คือ กลุ่มลูกค้าที่ซื้อมูลไก่ตากแห้งของสมพรฟาร์ม จำนวน 45 ราย ในช่วงตุลาคม-พฤศจิกายน 2559

เครื่องมือที่ใช้ในการวิจัย

แบบสอบถามพฤติกรรมผู้บริโภคที่ซื้อมูลไก่ตากแห้งของสมพรฟาร์ม โดยแบบสอบถามแบ่งออกเป็น 4 ส่วน

สถิติที่ใช้ในการวิเคราะห์ข้อมูล

สถิติที่ใช้ในการวิเคราะห์ข้อมูลคือ สถิติเชิงพรรณนา (Descriptive Statistics) ได้แก่ค่าร้อยละ ค่าเฉลี่ย ค่าเบี่ยงเบนมาตรฐาน

ผลการวิเคราะห์ข้อมูล

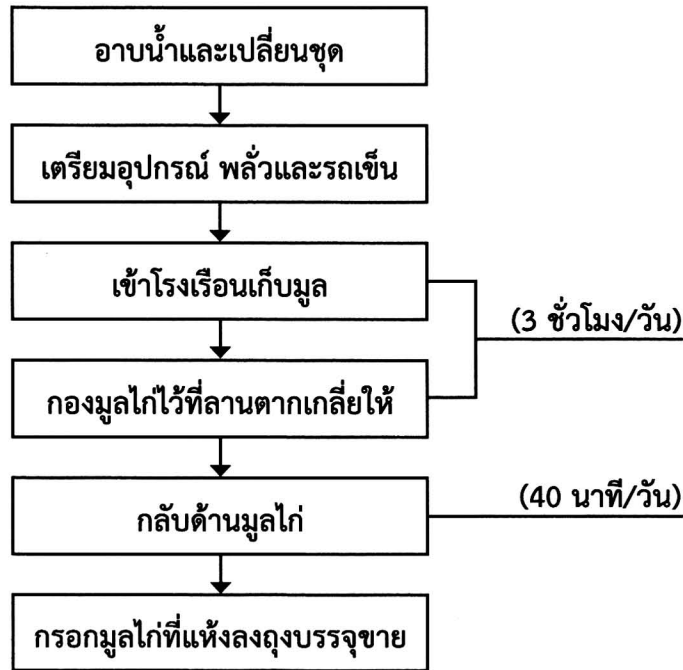
ส่วนที่ 1 ประวัติความเป็นมาของสมพรฟาร์ม เริ่มก่อตั้งเมื่อปี พ.ศ.2529 นายสมพร ได้เริ่มเลี้ยงไก่ไข่เป็นรายได้เสริม โดยเริ่มเลี้ยงอยู่หลังบ้าน ซึ่งเลี้ยงแบบระบบเปิด เริ่มแรกมีไก่ไข่จำนวน 500 ตัว ต่อมาในปี พ.ศ. 2548 นายสมพร ได้ลาออกจากราชการและเริ่มเลี้ยงไก่ไข่อย่างจริงจัง โดยเลี้ยงเป็นระบบปิด โรงเรือนระบบปิดหลังแรกมีไก่ไข่ 7,000 ตัว จนกระทั่งปัจจุบันมีทั้งหมด 3 โรงเรือน และมีไก่ไข่จำนวนทั้งสิ้น 50,000 ตัว มีพนักงานทั้งหมด 15 คน

ส่วนที่ 2 ผลการศึกษาด้านจุดแข็ง จุดอ่อน โอกาส และอุปสรรคการเพิ่มประสิทธิภาพการผลิตมูลไก่

ตารางที่ 1 TOWS Matrix

จุดแข็งของฟาร์ม (S)	จุดอ่อนของฟาร์ม (W)
<p>S1. ใช้วัตถุดิบในการผลิตมูลไก่ตากแห้ง คือ มูลไก่สด ซึ่งไม่มีส่วนผสมของแกลบหรือซีลี้อย</p> <p>S2. เจ้าของฟาร์มมีความรู้ประสบการณ์และความชำนาญมากกว่า 30ปีในการเลี้ยงไก่ไข่</p> <p>S3. มีรูปแบบการบริหารฟาร์มเป็นระบบฟาร์มปิด</p> <p>S4. ทำเลที่ตั้งมีความเหมาะสมเนื่องจากสถานที่ตั้งฟาร์มอยู่ห่างจากชุมชนทำให้ไม่มีปัญหาในเรื่องของกลิ่นที่อาจจะส่งผลกระทบต่อชุมชน</p> <p>S5. เป็นฟาร์มไข่ไก่ของอำเภอที่มีส่วนแบ่งทางการตลาดมากที่สุด</p> <p>S6. ในอนาคตสมพรฟาร์มมีแผนจะขยายฟาร์มเพื่อเพิ่มปริมาณการผลิตและรองรับความต้องการของผู้บริโภคที่เพิ่มมากขึ้น</p>	<p>W1. ใช้แรงงานคนในการผลิตมูลไก่ตากแห้งมากจึงส่งผลให้มีต้นทุนด้านค่าใช้จ่ายแรงงานสูง</p> <p>W2. ขาดแคลนเครื่องจักรในการผลิตมูลไก่ตากแห้ง ทำให้ใช้เวลาในการผลิตที่นาน</p> <p>W3. มีต้นทุนในการซื้อพันธุ์ไก่ไข่และอาหารที่ใช้เลี้ยงไก่สูง</p> <p>W4. พนักงานมีการลางานที่บ่อยทำให้การผลิตมูลไก่ตากแห้งบางวันต้องใช้เวลาที่นานกว่าปกติ</p> <p>W5. ขาดเครื่องปั่นไฟฟ้าที่ใช้เป็นแหล่งพลังงานไฟฟ้าสำรองกรณีที่ไฟฟ้าดับ</p> <p>W6. มีช่องทางในการจัดจำหน่ายไข่ไก่ไม่มากใช้วิธีการขายส่งอย่างเดียว</p>
โอกาสของฟาร์ม (O)	อุปสรรคของฟาร์ม (T)
<p>O1. พฤติกรรมการบริโภคสินค้าของผู้บริโภคจะเน้นที่การดูแลสุขภาพมากขึ้นจึงทำให้เกษตรกรต้องหันมาใช้ปุ๋ยอินทรีย์ในการผลิตพืชผักและผลไม้มากขึ้น</p> <p>O2. ได้รับการสนับสนุนจากภาครัฐโดยให้กรมปศุสัตว์จังหวัดมาตรวจดูแลสุขภาพประจำปีของไก่ไข่</p> <p>O3. ความต้องการในการบริโภคไข่ไก่ยังมีอยู่เนื่องจากไข่ไก่เป็นแหล่งอาหารที่มีโปรตีนสูงและราคาถูกเมื่อเทียบกับเนื้อสัตว์</p> <p>O4. ในช่วงระยะเวลา 1-2 ปีที่ผ่านมายังไม่มีฟาร์มไข่ไก่เกิดขึ้นในอำเภอ</p>	<p>T1. ฤดูกาล จะพบอุปสรรคในช่วงฤดูฝนทำให้มูลไก่แห้งช้า มีความชื้นสูง มีกลิ่นเหม็น ต้องใช้ระยะเวลาที่ยาวนานกว่าปกติในการตากให้แห้ง</p> <p>T2. ความผันผวนของราคาไข่ไก่ตามเหตุการณ์ผลิตปกติ</p> <p>T3. ในช่วงฤดูฝนสภาพแวดล้อมมีความชื้นสูงส่งผลให้บริเวณที่ตากมูลไก่มีแมลงวันเยอะอาจทำให้เป็นแหล่งเพาะพันธุ์ของเชื้อโรคได้</p> <p>T4. ในบริเวณอำเภอศรีสงครามไฟฟ้าตกบ่อยทำให้พัดลมที่อยู่ในโรงเรือนไม่ทำงานส่งผลให้มีไก่ตายเป็นจำนวนมาก</p> <p>T5. แหล่งจำหน่ายอาหารไก่มีการขึ้นราคาสูงขึ้นเนื่องจากมีต้นทุนวัตถุดิบที่แพง</p>

ส่วนที่ 3 ผลการศึกษาด้านกระบวนการผลิตในการเพิ่มประสิทธิภาพกระบวนการผลิตมูลไก่ตากแห้ง



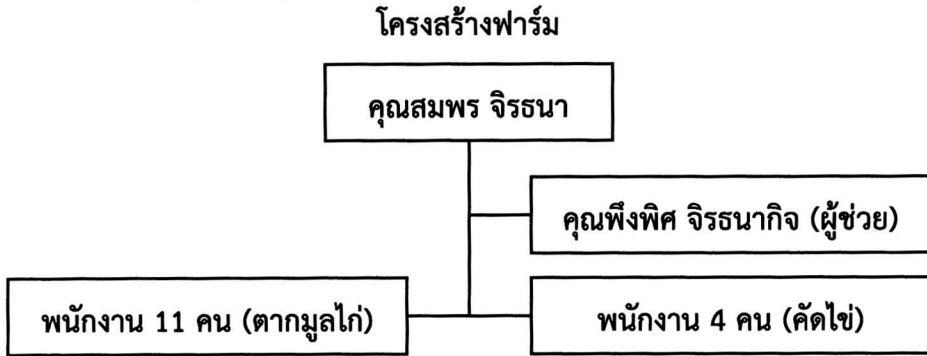
ภาพที่ 2 กระบวนการผลิตมูลไก่ตากแห้ง ของสมพรฟาร์ม

ส่วนที่ 4 ผลการศึกษาด้านการบริหารจัดการ

การวางแผน (Planning) คุณสมพร จิรธนา กิจได้มีการวางแผนไว้ 2 ระยะในการบริหารจัดการมูลไก่ คือ

1. ในระยะสั้น (ไม่เกิน 1 ปี) เน้นการขายมูลไก่ตากแห้งในแต่ละวัน เพื่อที่จะระบายมูลไก่ออกให้มากที่สุด
2. ในระยะกลาง (1-3 ปี) มีการวางแผนที่จะนำมูลไก่ตากแห้ง มาแปรรูปเป็นปุ๋ยอัดเม็ด เพื่อเพิ่มมูลค่า และระยะเวลาการจัดเก็บให้ยาวนานมากยิ่งขึ้น
3. ในระยะยาว (3-5 ปี) ถ้าในอนาคตชุมชนได้มีการขยับขยายเข้ามาใกล้ฟาร์มคุณสมพรอาจเปลี่ยนจากการขายมูลไก่ตากแห้ง มาทำการทำไบโอแก๊สเพื่อใช้ปั่นไฟภายในฟาร์ม เพื่อลดปัญหากลิ่นที่อาจส่งผลกระทบต่อชุมชน

การจัดการองค์การ (Organizing)



ภาพที่ 3 จากการศึกษาโครงสร้างสมพรฟาร์ม
ที่มา: สมพร จิรธนากิจ (2559)

ส่วนที่ 5 ผลการศึกษาพฤติกรรมผู้บริโภคของสมพรฟาร์ม

ผลการศึกษาข้อมูลทั่วไปของผู้ตอบแบบสอบถาม กลุ่มตัวอย่างที่ตอบแบบสอบถามในการศึกษารั้งนี้ ผลทราบว่าส่วนมากจะเป็นลูกค้าผู้ชาย ร้อยละ 71.11 อายุของกลุ่มลูกค้าส่วนมากมีอายุ 41-50 ปี คิดเป็นร้อยละ 44.44 ระดับการศึกษาของกลุ่มลูกค้าส่วนมากต่ำกว่ามัธยมศึกษา คิดเป็นร้อยละ 57.78 อาชีพของกลุ่มลูกค้าที่ส่วนมากเป็นเกษตรกร คิดเป็นร้อยละ 75.56 รายได้ของกลุ่มลูกค้าส่วนมาก 10,001-15,000 บาท คิดเป็นร้อยละ 57.78

ผลการศึกษาพฤติกรรมผู้บริโภคของสมพรฟาร์ม กลุ่มตัวอย่างที่ตอบแบบสอบถามในการศึกษารั้งนี้ ผลทราบว่า พฤติกรรมของกลุ่มลูกค้าที่ใช้มูลไก่ตากแห้งกับพืช ส่วนมากใช้กับข้าว คิดเป็น ร้อยละ 51.11 และใช้กับ सबปะรดน้อยที่สุด คิดเป็นร้อยละ 2.22

เหตุผลที่ลูกค้าซื้อมูลไก่จากสมพรฟาร์มส่วนมาก สินค้าเป็นที่รู้จัก คิดเป็นร้อยละ 48.89 และบริการการขายดี น้อยที่สุดคิดเป็นร้อยละ 6.67

ความถี่ในการซื้อมูลไก่ตากแห้งต่อเดือนส่วนมาก 2 ครั้ง คิดเป็นร้อยละ 48.89 และมากกว่า 3 ครั้ง น้อยที่สุดคิดเป็นร้อยละ 4.44

จำนวนในการซื้อมูลไก่ตากแห้งต่อครั้งส่วนมาก 21-50 กระสอบ คิดเป็นร้อยละ 38.78 และไม่เกิน 20 กระสอบ น้อยที่สุดคิดเป็นร้อยละ 13.33

ราคาที่ซื้อมูลไก่ตากแห้งส่วนมาก 50 บาท คิดเป็นร้อยละ 64.44 และมากกว่า 55 บาท น้อยที่สุดคิดเป็นร้อยละ 35.56

สาเหตุที่กลุ่มลูกค้าซื้อมูลไก่ตากแห้งส่วนมาก ใช้เป็นปุ๋ยในการทำการเกษตร คิดเป็น ร้อยละ 86.67 และใช้เป็นอาหารสัตว์ นำไปผลิตเป็นปุ๋ยอัดเม็ดและขายต่อ น้อยที่สุดคิดเป็น ร้อยละ 4.44

สินค้าทดแทนที่ใช้แทนมูลไก่ตากแห้งส่วนมาก เป็นปุ๋ยสูตร/ร่ว/ใส่เดือน คิดเป็น ร้อยละ 66.67 และปุ๋ยชีวภาพ/อินทรีย์/หมัก น้อยที่สุดคิดเป็นร้อยละ 8.8

บุคคลที่มีผลต่อการตัดสินใจซื้อมูลไก่ตากแห้งส่วนมาก พ่อ/แม่/ญาติพี่น้อง คิดเป็นร้อยละ 57.78 และเพื่อนน้อยที่สุด คิดเป็นร้อยละ 4.44

ฤดูกาลที่ซื้อมูลไก่ตากแห้งส่วนมาก ฤดูร้อน คิดเป็นร้อยละ 33.33 และฤดูฝนกับทุกฤดู น้อยที่สุดคิดเป็นร้อยละ 6.67

ผลการศึกษาระดับความพึงพอใจผู้บริโภคของสมพรฟาร์ม

ผลิตภัณฑ์มูลไก่ตากแห้งสมพรฟาร์ม ระดับความพึงพอใจผู้บริโภคเฉลี่ยมากที่สุดคือ การเพิ่มประสิทธิภาพของมูลไก่ตากแห้ง มีระดับความพึงพอใจในระดับดีมาก โดยมีค่าเฉลี่ยเท่ากับ 3.57 และประสิทธิภาพมูลไก่ตากแห้งระดับค่าเฉลี่ยรองลงมา มีระดับความพึงพอใจในระดับดี โดยมีค่าเฉลี่ยเท่ากับ 3.40

สรุปผลและอภิปราย

จุดแข็งของฟาร์ม สมพรฟาร์ม เป็นฟาร์มไก่ไข่ที่มีเจ้าของมีความรู้ประสบการณ์และความชำนาญมากกว่า 30 ปี ในการเลี้ยงไก่ไข่ และเป็นฟาร์มไข่ไก่ของอำเภอที่มีส่วนแบ่งทางการตลาดมากที่สุด ซึ่งสมพรฟาร์มมีรูปแบบการบริหารฟาร์มเป็นระบบฟาร์มปิด ทำให้สามารถควบคุมกลิ่นในเฉพาะพื้นที่ที่กำหนดและสามารถควบคุมเชื้อโรคได้ ส่วนสถานที่ตั้งฟาร์มก็อยู่ห่างจากชุมชนทำให้ไม่มีปัญหาในเรื่องของกลิ่นการผลิตมูลไก่ตากแห้งของสมพรฟาร์ม ใช้วัตถุดิบในการผลิตมูลไก่ตากแห้ง คือ มูลไก่สด ซึ่งไม่มีส่วนผสมของแกลบหรือซีลี้อย ในอนาคตทางสมพรฟาร์มมีแผนจะขยายฟาร์มและเพิ่มจำนวนไก่ไข่ เพื่อเพิ่มปริมาณการผลิตเพื่อรองรับความต้องการของผู้บริโภคที่เพิ่มมากขึ้น

จุดอ่อนของฟาร์ม สมพรฟาร์ม ยังใช้แรงงานคนในการผลิตมูลไก่ตากแห้งจำนวนมาก ซึ่ง พนักงานก็มีการลางานที่บ่อย ทำให้การผลิตมูลไก่ตากแห้ง บางวันต้องใช้เวลาที่นานกว่าปกติ ยังขาดแคลนเครื่องจักรในการผลิตมูลไก่ตากแห้ง ทำให้ใช้เวลาในการผลิตที่นานขาดแคลน พื้นที่ในการตากมูลไก่ช่วงฤดูฝนขาดเครื่องปั่นไฟฟ้าที่ใช้เป็นแหล่งพลังงานไฟฟ้าสำรองกรณีที่ไฟฟ้าดับ ซึ่งในปัจจุบันมีต้นทุนในการซื้อพันธุ์ไก่ไข่และอาหารที่ใช้เลี้ยงไก่สูง และมีช่องทางในการจัดจำหน่ายไข่ไก่ไม่มาก

จากผลการศึกษา พบว่า จุดอ่อนของสมพรฟาร์มคือ ขาดแคลนเครื่องจักรในการผลิตมูลไก่ตากแห้ง ทำให้ใช้เวลาในการผลิตที่นานอีกทั้งพนักงานมีการขาดและลางานบ่อยทำให้ประสิทธิภาพในการผลิตมูลไก่ตากแห้งลดลง โดยถ้าสามารถเพิ่มเครื่องจักรในการผลิตได้จะสามารถลดแรงงานในการผลิตลงได้ และสามารถเพิ่มประสิทธิภาพในการผลิตได้ ที่ได้กล่าวถึงปัจจัยที่มีอิทธิพลต่อประสิทธิภาพการทำงานว่าการใช้เทคโนโลยีมีส่วนช่วยทำให้เกิดประสิทธิภาพในการทำงานด้านเวลา ความรวดเร็ว ความถูกต้อง และสามารถลดการใช้กำลังคนในการปฏิบัติงานที่น้อยลง

ข้อเสนอแนะ

1. พื้นที่ตากมูลไก่ควรตั้งบริเวณหลังใบพัดระบายอากาศของโรงเรือนเลี้ยงไก่ เพื่อใช้ประโยชน์จากลมของใบพัดช่วยในการเป่ามูลไก่ให้แห้งเร็วยิ่งขึ้น และควรล้อมรอบบริเวณที่ตากมูลไก่ เพื่อไม่ให้ส่งกลิ่นรบกวนบริเวณอื่น

2. สมพรฟาร์มเป็นฟาร์มที่ใหญ่ ควรที่จะมีเครื่องจักรช่วยทุ่นแรงให้กับพนักงานและยังสามารถลดระยะเวลาได้อีกด้วย

ข้อเสนอแนะในการศึกษาครั้งต่อไป

ในการศึกษาค้างนี้เป็นการศึกษาปัญหาและอุปสรรคในการเพิ่มประสิทธิภาพการบริหารจัดการมูลไก่ จะเน้นไปในด้านของการผลิต ในการศึกษาค้างต่อไปควรที่จะศึกษาด้านอื่นๆ ด้วย เช่น 1) การนำมูลไก่ไปหมักเพื่อผลิตก๊าซชีวภาพและผลิตเป็นกระแสไฟฟ้า สามารถใช้เป็นพลังงานเชื้อเพลิงช่วยลดค่าใช้จ่ายได้ 2) การนำมูลไก่ทำเป็นปุ๋ยอัดเม็ด เพราะสามารถนำไปใช้ได้สะดวกและมีกลิ่นเหม็นน้อยเนื่องจากการทำปุ๋ยอัดเม็ดจะต้องผ่านการอบแห้ง ดูดกลิ่น ดูดความชื้น ระยะเวลาการเก็บก็จะยาวนานกว่ามูลไก่ตากแห้ง

เอกสารอ้างอิง

- มนู ลีนะวงศ์. (2555). มุมมองของการประเมินผลการดำเนินงานขององค์กร PERSPECTIVES ON PERFORMANCE EVALUATION. วารสารบริหารธุรกิจศรีนครินทร์วิโรฒ, 3(1), 146.
- วราพร บุญจอม. (2559). การพัฒนาตัวแบบเพื่อการวิเคราะห์ประสิทธิภาพของสาขาธนาคารโดยใช้ Balanced Scorecard และ Data Envelopment Analysis. วารสารบริหารธุรกิจ, 39 (151), 26.
- สมคิด บางโม. (2558). องค์กรและการจัดการ. (พิมพ์ครั้งที่ 7). กรุงเทพมหานคร: วิทยพัฒน์.
- สมพร จิรธนากิจ. (2559). โครงสร้างสมพรฟาร์ม. สัมภาษณ์, 17 ตุลาคม 2559.
- สมพร ทัทมงคล, ทีปพัฒน์ สันตะวัน. (2555). แนวทางการเพิ่มประสิทธิภาพการปฏิบัติงานของครูในโรงเรียนขนาดเล็ก สังกัดสำนักงานเขตพื้นที่การศึกษาประถมศึกษาชัยนาท.
- วารสารวิชาการเครือข่ายบัณฑิตศึกษามหาวิทยาลัยราชภัฏภาคเหนือ, 2(2), 107.