

แนวทางการพัฒนาสิ่งอำนวยความสะดวกทางการท่องเที่ยว
กรณีศึกษา อุทยานแห่งชาติหาดนพรัตน์ธารา-หมู่เกาะพีพี จังหวัดกระบี่
Guideline for the Development of Tourist Facilities: A Case Study of
Hat Noppharat Thara-Mu Phi Phi Island National Park, Krabi Province
อริยะ เชื้อชม¹
Ariya Chouchom¹

(Received: September 20, 2018; Revised: November 11, 2018; Accepted: December 27, 2018)

บทคัดย่อ

อุทยานแห่งชาติหาดนพรัตน์ธารา-หมู่เกาะพีพี เป็นอุทยานแห่งชาติที่มีนักท่องเที่ยวเดินทางเข้ามาท่องเที่ยวมากที่สุดของประเทศไทย เนื่องจากมีทรัพยากรธรรมชาติทางทะเลที่หลากหลายและสวยงาม แต่ในปัจจุบันพบว่าทรัพยากรเหล่านั้นได้ถูกทำลายลงอย่างรวดเร็ว ด้วยสาเหตุสำคัญที่เกิดจากจำนวนนักท่องเที่ยวมากเกินไปจนเกินกว่าขีดความสามารถในการรองรับของระบบนิเวศ อีกทั้งอุทยานแห่งชาติมีจำนวนเจ้าหน้าที่ไม่เพียงพอต่อการตรวจนับนักท่องเที่ยว การรักษาความปลอดภัย รวมถึงการเฝ้าระวังการกระทำ ความผิดจากนักท่องเที่ยวและจากผู้ประกอบการ ดังนั้นจึงจำเป็นต้องมีแนวทางการพัฒนาสิ่งอำนวยความสะดวกในอุทยานแห่งชาติ เพื่อให้การท่องเที่ยวพัฒนาไปข้างหน้าควบคู่ไปกับการรักษา ทรัพยากรธรรมชาติให้คงอยู่อย่างยั่งยืน โดยศึกษาจากตัวอย่างนักท่องเที่ยวชาวไทยและชาวต่างชาติ จำนวน 420 คน ด้วยระดับความเชื่อมั่น 95% โดยใช้แบบสอบถาม (Questionnaire) และทำการวิเคราะห์ ข้อมูลโดยวิธีการหาค่าร้อยละ (Percentage) ค่าเฉลี่ย (Mean) และค่าเบี่ยงเบนมาตรฐาน (Standard deviation) สถิติที่ใช้ในการวิเคราะห์ข้อมูล คือ การวิเคราะห์ค่า t-test การวิเคราะห์ความแปรปรวนทางเดียว (One-way Analysis of Variance) และทดสอบรายคู่ด้วยวิธีการของเชฟเฟ (Sheffe)

ผลการวิจัยพบว่า 1. กลุ่มประชากรตัวอย่างส่วนใหญ่เป็นเพศชาย อายุระหว่าง 25-45 ปี ส่วนใหญ่ มีสถานภาพโสด มีการศึกษาระดับปริญญาตรีหรือเทียบเท่า ส่วนใหญ่ประกอบอาชีพพนักงานบริษัทเอกชนและ รายได้ต่อเดือนมากกว่า 30,000 บาท 2. นักท่องเที่ยวทั้งชาวไทยและชาวต่างชาติในอุทยานแห่งชาติหาด นพรัตน์ธารา - หมู่เกาะพีพีมีความต้องการพัฒนาสิ่งอำนวยความสะดวกทางการท่องเที่ยวทั้ง 4 ด้าน ดังนี้ ในด้านความปลอดภัย นักท่องเที่ยวทั้งชาวไทยและชาวต่างชาติมีค่าเฉลี่ยความต้องการให้ติดตั้งระบบติดตาม เรือมากที่สุด ในด้านผลกระทบต่อทรัพยากรธรรมชาติ นักท่องเที่ยวมีค่าเฉลี่ยความต้องการให้สร้างท่าเทียบเรือ ลอยน้ำมากที่สุด ในด้านการบริหารจัดการนักท่องเที่ยว นักท่องเที่ยวมีค่าเฉลี่ยความต้องการให้จองบัตรบริการ ผ่านระบบออนไลน์ (E-Ticket) มากที่สุดและสุดท้ายด้านการสร้างการรับรู้ต่ออุทยานแห่งชาติ นักท่องเที่ยวมี ค่าเฉลี่ยความต้องการต่อแนวทางการอบรมความรู้ให้แก่เจ้าหน้าที่มากที่สุด 3. ผลการทดสอบสมมติฐานพบว่า ปัจจัยส่วนบุคคลของนักท่องเที่ยวแตกต่างกันจะมีความต้องการต่อการพัฒนาสิ่งอำนวยความสะดวกต่างกัน อย่างมีนัยสำคัญทางสถิติที่ 0.05 ยกเว้น ระดับการศึกษาและรายได้

คำสำคัญ: สิ่งอำนวยความสะดวกทางการท่องเที่ยว อุทยานแห่งชาติหาดนพรัตน์ธารา-หมู่เกาะพีพี

¹ส่วนพัฒนาอุทยานแห่งชาติ กรมอุทยานแห่งชาติ สัตว์ป่า และพันธุ์พืช เขตจตุจักร กรุงเทพฯ 10900, *Corresponding Author, E-mail: Ariyadnp@gmail.com

Abstract

Hat Noppharat Thara-Mu Ko Phi Phi National park is the largest number of tourists in Thailand, because it has the rich and beautiful marine resources. At present, those resources have been destroyed quickly, for the major reasons caused by the number of tourists exceeding the capacity of the ecosystem. In addition, the national park has not enough staff to check tourists' counts, security and surveillance of offenses from tourists and from entrepreneurs. Therefore, it is important to have guidelines for the development of tourist facilities. The sample size is 420 Thai and foreign tourists, with the 95% confidence. The data collecting instrument are close-ended questionnaires with the use of percentage, mean, and standard deviation. The data were analyzed by t-test, one-way analysis of variance and Scheffe procedure.

The research revealed that 1. Most of the tourist in Hat Noppharat Thara-Mu Ko Phi Phi National park, male, by the age between 25-45 years, single, bachelor degree or equivalent qualifications, occupation is most a company employee and earning more than 30,000 baht per month 2. Both Thai and foreign tourists need to develop tourism facilities in 4 areas as follows. In safety, both Thai and foreign tourists have the highest average requirement for install the ship tracking system. In the impact on natural resources, tourists have the highest average requirement for build a floating pier. In the management of tourists, tourists have the highest average requirement for book the E-Ticket. And finally, in creating awareness for the national park, tourists have the highest average requirement for approach knowledge training for staff. 3. The hypothesis testing, showed that the tourists who have different personal factor needed those different development of facilities at the 0.05 significant level (except education level and earnings factor).

Keywords: Hat Noppharat Thara-Mu Ko Phi Phi National Park, Tourist Facilities

1. บทนำ

การท่องเที่ยวถือว่าเป็นอุตสาหกรรมที่สร้างรายได้ให้กับประเทศไทยเป็นอย่างมาก จากข้อมูลกระทรวงการท่องเที่ยวและกีฬาพบว่าจังหวัดกรุงเทพฯ ภูเก็ต ชลบุรี เชียงใหม่ สุราษฎร์ธานี และกระบี่ เป็นพื้นที่ที่ได้รับประโยชน์จากการท่องเที่ยวมากที่สุด โดยเฉพาะรายได้จากนักท่องเที่ยวต่างชาติ (กระทรวงการท่องเที่ยวและกีฬา, 2557) อีกทั้งอุตสาหกรรมการท่องเที่ยวยังสามารถทำให้เกิดรายได้กับภาคธุรกิจอื่นๆ อาทิ ที่พัก โรงแรม ภัตตาคาร ร้านอาหาร เป็นต้น และยังทำให้เกิดการกระจายรายได้เข้าสู่ท้องถิ่นอีกด้วย

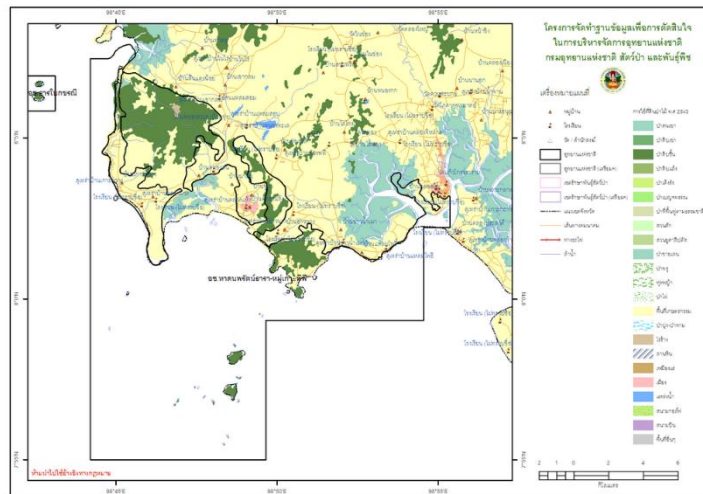
สิ่งอำนวยความสะดวกทางการท่องเที่ยวนับว่าเป็นสิ่งสำคัญต่อการชักนำนักท่องเที่ยวให้เดินทางเข้ามาเยี่ยมเยือนสถานที่ท่องเที่ยวต่างๆ เป็นอย่างมาก เนื่องจากเป็นสิ่งที่ถูกสร้างขึ้นมาเพื่อรองรับกิจกรรมของผู้มาเยือนและกิจกรรมในการบริหารจัดการพื้นที่ (การท่องเที่ยวแห่งประเทศไทย, 2541) เช่น ที่พักแรม อาหารและสถานบันเทิง การบริการนำเที่ยวและมัคคุเทศก์ สินค้าที่ระลึกและสินค้าพื้นเมือง เป็นต้น หากสถานที่ท่องเที่ยวแห่งใดมีสิ่งอำนวยความสะดวกเพียงพอและเหมาะสมต่อนักท่องเที่ยว สถานที่นั้นจะมักได้รับความนิยมจากนักท่องเที่ยวมากเสมอ

ปัจจุบันแหล่งท่องเที่ยวธรรมชาติทางทะเลเป็นที่น่าสนใจและดึงดูดนักท่องเที่ยวต่างชาติเป็นอย่างมาก โดยเฉพาะบริเวณชายฝั่งทะเลอันดามันของประเทศไทยที่มีความโดดเด่นในระดับโลก เนื่องจากเป็นบริเวณที่มี

ลักษณะภูมิฐานเป็นหินปูนที่โดดเด่นสวยงาม ปกคลุมด้วยป่าดงดิบเขตร้อนและมีเกาะใหญ่น้อยกระจายอยู่หลายร้อยเกาะ ซึ่งล้อมรอบไปด้วยแนวปะการังและหญ้าทะเล บางพื้นที่เป็นแหล่งอนุรักษ์ที่ได้รับการประกาศเป็นพื้นที่ชุ่มน้ำที่มีความสำคัญระหว่างประเทศ (Ramsar site) และบางพื้นที่ได้รับการขึ้นทะเบียนเป็นมรดกอาเซียน ในปัจจุบันจึงได้มีการนำเสนอพื้นที่ดังกล่าวให้เป็นแหล่งมรดกโลกทางธรรมชาติ (กรมอุทยานแห่งชาติ สัตว์ป่า และพันธุ์พืช, 2553)

อุทยานแห่งชาติหาดนพรัตน์ธารา-หมู่เกาะพีพีเป็นหนึ่งในแหล่งอนุรักษ์ทะเลอันดามัน (Andaman sea nature reserves) ซึ่งตั้งอยู่ในจังหวัดกระบี่ ประกอบด้วย บริเวณเขาอ่าวน้ำเมา ป่าอ่าวนาง-ทางนาค และเกาะต่างๆ รวมถึงพื้นที่ในทะเลอันดามันบริเวณช่องแคบมะละกา และหมู่เกาะพีพี ได้แก่ เกาะพีพีตอน เกาะพีพีเล เกาะไม้ไผ่ (เกาะไม้ห้า) เกาะยูง เกาะบิตะใน และเกาะบิตะนอก อุทยานแห่งชาติทางทะเลแห่งนี้มีความสวยงามตามธรรมชาติ ชายหาดยาวสะอาด บริเวณรอบเกาะมีปะการังและกัลปังหาหลากหลายชนิด ทิวทัศน์ใต้ทะเลมีความงดงามและมีเอกลักษณ์ทางธรรมชาติ รวมเนื้อที่ทั้งหมดประมาณ 242,437.17 ไร่ หรือ 387.90 ตารางกิโลเมตร (ภาพที่ 1) (กรมอุทยานแห่งชาติ สัตว์ป่า และพันธุ์พืช, 2553; 2558)

สังคมพืชที่สามารถพบได้ในพื้นที่นี้ ได้แก่ สังคมป่าดงดิบ สังคมป่าชายเลน และสังคมป่าพรุ โดยส่วนใหญ่มีความคล้ายคลึงกับอุทยานแห่งชาติธารโบกขรณี เพราะอยู่ในเขตภูมิภาคเดียวกัน ศุภพร และจรรย์ (2550) ศึกษาการแพร่กระจายและฟื้นฟูแหล่งหญ้าทะเลในอุทยานแห่งชาติหาดนพรัตน์ธารา-หมู่เกาะพีพี พบ 9 ชนิด ได้แก่ หญ้าคาทะเล (*Enhalus acoroides*) หญ้าชะเงาเต่า (*Thalassia hemprichii*) หญ้าเงาใส (*Halophila decipiens*) หญ้าใบมะกรูด (*Halophila ovalis*) หญ้าเงาใบเล็ก (*Halophila minor*) หญ้ากุยช่ายทะเล (*Halophila uninervis*) หญ้ากุยช่ายเข็ม (*Halophila pinifolia*) หญ้าชะเงาใบฟันเลื่อย (*Cymodocea serrulata*) และหญ้าชะเงาใบมน (*Cymodocea rotundata*)



ภาพที่ 1 ขอบเขตอุทยานแห่งชาติหาดนพรัตน์ธารา-หมู่เกาะพีพี (กรมอุทยานแห่งชาติ สัตว์ป่า และพันธุ์พืช, 2558)

สัตว์เลี้ยงลูกด้วยนมในบริเวณนี้ส่วนใหญ่เป็นสัตว์กีบ เช่น หมูป่า (*Sus scrofa*) กระงะหนู (*Tragulus kanchil*) และกระงะควาย (*Tragulus napu*) เป็นต้น สัตว์สะเทินน้ำสะเทินบกหรือสัตว์เลื้อยคลานบริเวณหมู่เกาะพีพีได้หายไปหลายชนิด เนื่องจากเป็นบริเวณที่ได้รับผลกระทบจากธรณีพิบัติภัยสึนามิ สัตว์ที่พบได้บ่อย ได้แก่ กิ้งก่าหัวแดงหรือกิ้งก่าริ้ว (*Calotes versicolor*) งูสมิงทะเลปากเหลือง (*Laticauda colubrina*) เป็นต้น

นกที่พบในพื้นที่อุทยานแห่งชาติหาดนพรัตน์ธารา-หมู่เกาะพีพี มีจำนวน 59 ชนิด โดยส่วนใหญ่เป็นนกชายเลนมากที่สุด รองมาเป็นนกป่า และนกประจำถิ่น เช่น เหยี่ยวแดง (*Haliastur indus*) นกยางทะเล (*Egretta sacra*) เหยี่ยวเพนกวิน (*Falco sacra*) เป็นต้น ทรัพยากรสัตว์น้ำที่พบ ได้แก่ ฟองน้ำ จำนวน 4 ชนิด สัตว์ทะเลกลุ่มมอลลัสก์ 71 ชนิด และกลุ่มครัสเตเชียน 101 ชนิด และพบกลุ่มปลา 189 ชนิด เช่น ฉลามลายเสือดาว (*Stegostoma fasciatum*) ม้าน้ำหนามยาว (*Hippocampus histrix*) เป็นต้น (กรมอุทยานแห่งชาติ สัตว์ป่า และพันธุ์พืช, 2553)

พื้นที่แนวปะการังพบได้ในบริเวณแหลมหางนาค ชายฝั่งตั้งแต่อ่าวนางจนถึงอ่าวน้ำเมา เกาะแดง เกาะด้ามหอก เกาะด้ามขวาน เกาะไม้ เกาะยุง เกาะพีพีตอน เกาะพีพีเล เกาะปิ๊ะ แต่ปัจจุบันพบว่าแนวปะการังในพื้นที่อุทยานแห่งชาติหาดนพรัตน์ธารา-หมู่เกาะพีพีได้ถูกทำลายไปอย่างมากจากการทอดสมอของเรือที่เข้า-ออกเพื่อรับนักท่องเที่ยวบริเวณชายหาด ซึ่งเรือนักท่องเที่ยวเหล่านั้นจอดเรือโดยปราศจากท่าเทียบเรือ และในขณะเดียวกันอุทยานแห่งชาติหาดนพรัตน์ธารา-หมู่เกาะพีพีก็ยังมีสิ่งอำนวยความสะดวกที่จะช่วยป้องกันและลดผลกระทบต่อทรัพยากรธรรมชาติจากการท่องเที่ยว อีกทั้งจำนวนเจ้าหน้าที่ในพื้นที่อุทยานแห่งชาติหาดนพรัตน์ธารา-หมู่เกาะพีพีมีจำนวนน้อยและไม่เพียงพอต่อการเฝ้าระวังทางน้ำ และการรักษาความปลอดภัยให้กับนักท่องเที่ยว

ดังนั้น เพื่อให้เกิดความสมดุลและยั่งยืนในการพัฒนาอุตสาหกรรมท่องเที่ยวที่คำนึงถึงขีดความสามารถในการรองรับของระบบนิเวศ จึงมีความจำเป็นอย่างยิ่งที่ต้องมีแนวทางปฏิบัติในการพัฒนาสิ่งอำนวยความสะดวกเพื่อให้ความเหมาะสมต่อพื้นที่ โดยให้ความสำคัญกับการลดผลกระทบสิ่งแวดล้อมจากการพัฒนาแหล่งท่องเที่ยวและให้มีความรู้เกี่ยวกับการพัฒนาอย่างยั่งยืนต่อผู้ใช้ประโยชน์สิ่งอำนวยความสะดวกและนักท่องเที่ยวอย่างต่อเนื่อง อีกทั้งยังมีความสอดคล้องกับแผนพัฒนาเศรษฐกิจและสังคมแห่งชาติ ฉบับที่ 12 และยุทธศาสตร์ชาติ 20 ปี (2561-2580) ของประเทศไทย โดยมีเป้าหมายเพื่อการพัฒนาที่ยั่งยืน (sustainable development goals: SDGs) และปรับโครงสร้างประเทศไทยไปสู่ประเทศไทย 4.0 ต่อไป

2. วัตถุประสงค์ของการวิจัย

เพื่อค้นหาแนวทางการพัฒนาสิ่งอำนวยความสะดวกทางการท่องเที่ยวในอุทยานแห่งชาติหาดนพรัตน์ธารา-หมู่เกาะพีพี จังหวัดกระบี่

ขอบเขตของการวิจัย

ขอบเขตเนื้อหา

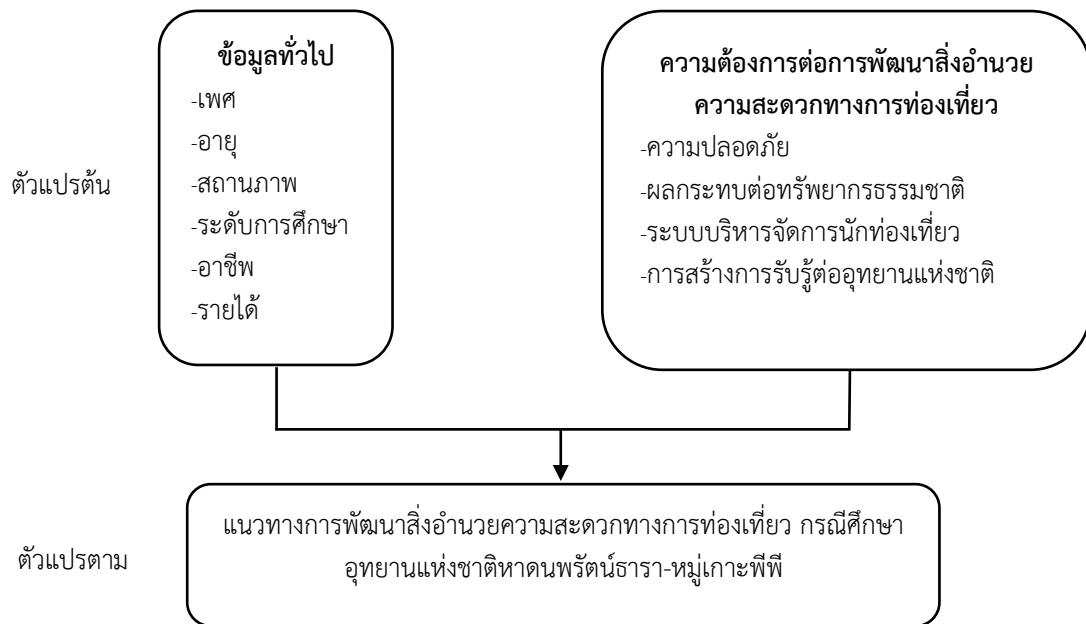
การวิจัยครั้งนี้เพื่อศึกษาถึงแนวทางการพัฒนาสิ่งอำนวยความสะดวกทางการท่องเที่ยวในอุทยานแห่งชาติหาดนพรัตน์ธารา-หมู่เกาะพีพี

ขอบเขตประชากร

ประชากรกลุ่มเป้าหมายในการวิจัยครั้งนี้ คือ นักท่องเที่ยวชาวไทยและชาวต่างชาติที่เดินทางเข้ามาท่องเที่ยวในอุทยานแห่งชาติหาดนพรัตน์ธารา-หมู่เกาะพีพี

ขอบเขตด้านพื้นที่

การวิจัยครั้งนี้ได้กำหนดการศึกษาในพื้นที่อุทยานแห่งชาติหาดนพรัตน์ธารา-หมู่เกาะพีพี จังหวัดกระบี่



ภาพที่ 2 กรอบแนวคิดการวิจัย

3.สมมติฐานในการวิจัย

ปัจจัยส่วนบุคคลของนักท่องเที่ยวแตกต่างกันจะมีความต้องการต่อการพัฒนาสิ่งอำนวยความสะดวกแตกต่างกัน

4.วิธีดำเนินการวิจัย

ประชากรและกลุ่มตัวอย่าง

ประชากรที่ทำการวิจัยในครั้งนี้ คือ นักท่องเที่ยวในบริเวณอุทยานแห่งชาติหาดนพรัตน์ธารา-หมู่เกาะพีพี ทั้งชาวไทยและชาวต่างชาติในช่วงเดือนเมษายน ปี พ.ศ. 2561 ซึ่งเป็นช่วงที่มีจำนวนนักท่องเที่ยวมากที่สุด ด้วยขนาดตัวอย่าง 420 ราย (Yamane, 1967) โดยใช้ค่าความเชื่อมั่นที่ระดับ 95% ความคลาดเคลื่อน 0.05%

เครื่องมือที่ใช้ในงานวิจัย

ผู้วิจัยใช้แบบสอบถามเป็นเครื่องมือในการรวบรวมข้อมูลปัจจัยส่วนบุคคลโดยแบ่งออกเป็น 2 ตอน ดังนี้

ตอนที่ 1 เป็นคำถามข้อมูลทั่วไปของผู้ตอบแบบสอบถาม คำถามเป็นแบบปลายปิด (close end)

ตอนที่ 2 เป็นคำถามความต้องการต่อการพัฒนาสิ่งอำนวยความสะดวกทางการท่องเที่ยวในพื้นที่ คำถามเป็นแบบลำดับ (rating scale)

การตรวจสอบคุณภาพเครื่องมือ

นำแบบสอบถามเสนอให้ผู้เชี่ยวชาญตรวจสอบและแก้ไขความถูกต้องของเนื้อหา และนำไปทดสอบ (tryout) กับกลุ่มนักท่องเที่ยว จำนวน 30 ชุด และนำมาปรับปรุงแก้ไขให้เหมาะสม

การรวบรวมข้อมูล

ผู้วิจัยได้ดำเนินการเก็บรวบรวมข้อมูลภาคสนาม โดยแจกแบบสอบถามนักท่องเที่ยวทั้งชาวไทยและชาวต่างชาติในอุทยานแห่งชาติหาดนพรัตน์ธารา-หมู่เกาะพีพี จำนวน 420 ชุด สุ่มกลุ่มตัวอย่างแบบไม่คำนึงถึงความน่าจะเป็น (nonprobability) โดยวิธีตามสะดวก (convenience sampling)

การวิเคราะห์ข้อมูล

1. การวิเคราะห์ข้อมูลปัจจัยส่วนบุคคลเกี่ยวกับความต้องการสิ่งอำนวยความสะดวกทางการท่องเที่ยว โดยการหาค่าเป็นร้อยละ
2. วิเคราะห์ข้อมูลความต้องการต่อแนวทางการพัฒนาสิ่งอำนวยความสะดวกทางการท่องเที่ยวเป็นร้อยละ (percent) ค่าเฉลี่ย (\bar{X}) และ ค่าเบี่ยงเบนมาตรฐาน (Standard deviation, SD) พร้อมทั้งแปลผลความหมายของค่าเฉลี่ยตามเกณฑ์ (กัลยาและฐิตา, 2542)
3. ทดสอบสมมติฐานปัจจัยส่วนบุคคลของนักท่องเที่ยวเกี่ยวกับความต้องการต่อการพัฒนาสิ่งอำนวยความสะดวกด้วยค่า t-test, วิเคราะห์ความแปรปรวนทางเดียว One-Way Analysis of Variance (ANOVA) และทดสอบความแตกต่างเป็นรายคู่ด้วยวิธีการของเชฟเฟ (Scheffe's method)

5. ผลการวิจัย

จากการวิเคราะห์ข้อมูลปัจจัยส่วนบุคคลเกี่ยวกับความต้องการสิ่งอำนวยความสะดวกทางการท่องเที่ยว กรณีศึกษา อุทยานแห่งชาติหาดนพรัตน์ธารา-หมู่เกาะพีพี (ตารางที่ 1) พบว่า กลุ่มประชากรตัวอย่างส่วนใหญ่เป็นเพศชาย คิดเป็นร้อยละ 60 อายุระหว่าง 25-45 ปี คิดเป็นร้อยละ 73.4 ส่วนใหญ่มีสถานภาพโสด คิดเป็นร้อยละ 43.3 นักท่องเที่ยวส่วนใหญ่มีการศึกษาระดับปริญญาตรีหรือเทียบเท่า คิดเป็นร้อยละ 50 ประกอบอาชีพพนักงานบริษัทเอกชน คิดเป็น ร้อยละ 60 และรายได้ต่อเดือนมากกว่า 30,000 บาท คิดเป็นร้อยละ 53.4

โดยนักท่องเที่ยวทั้งชาวไทยและชาวต่างชาติมีระดับความต้องการต่อแนวทางการพัฒนาสิ่งอำนวยความสะดวกทางการท่องเที่ยว ดังนี้ (ตารางที่ 2)

1. ด้านความปลอดภัย พบว่า นักท่องเที่ยวมีค่าเฉลี่ยรวมความต้องการในระดับมาก ($\bar{X} = 4.14$, $SD = 0.591$) โดยนักท่องเที่ยวมีค่าเฉลี่ยความต้องการต่อการติดตั้งระบบติดตามเรือมากที่สุด ในระดับมากที่สุด ($\bar{X} = 4.39$, $SD = 0.848$)
2. ด้านผลกระทบต่อทรัพยากรธรรมชาติ พบว่า นักท่องเที่ยวมีค่าเฉลี่ยรวมความต้องการในระดับมาก ($\bar{X} = 4.16$, $SD = 0.616$) โดยนักท่องเที่ยวมีค่าเฉลี่ยความต้องการต่อการสร้างท่าเทียบเรือลอยน้ำมากที่สุด ในระดับมากที่สุด ($\bar{X} = 4.08$, $SD = 1.198$)
3. ด้านการบริหารจัดการนักท่องเที่ยว พบว่า นักท่องเที่ยวมีค่าเฉลี่ยรวมความต้องการในระดับมาก ($\bar{X} = 3.85$, $SD = 0.674$) โดยนักท่องเที่ยวมีค่าเฉลี่ยความต้องการต่อการจองบัตรบริการผ่านระบบ E-Ticket มากที่สุด ในระดับมากที่สุด ($\bar{X} = 3.77$, $SD = 1.211$)
4. ด้านการสร้างการรับรู้ต่ออุทยานแห่งชาติ พบว่า นักท่องเที่ยวมีค่าเฉลี่ยรวมความต้องการในระดับมาก ($\bar{X} = 3.92$, $SD = 0.645$) โดยนักท่องเที่ยวมีค่าเฉลี่ยความต้องการต่อการอบรมให้ความรู้แก่เจ้าหน้าที่มากที่สุด ในระดับมากที่สุด ($\bar{X} = 4.29$, $SD = 0.872$)

การทดสอบสมมติฐานปัจจัยส่วนบุคคลของนักท่องเที่ยวเกี่ยวกับความต้องการต่อการพัฒนาสิ่งอำนวยความสะดวกทางการท่องเที่ยว ดังนี้

สมมติฐานย่อยที่ 1 นักท่องเที่ยวที่มีเพศแตกต่างกันมีความต้องการสิ่งอำนวยความสะดวกทางการท่องเที่ยวแตกต่างกันอย่างมีนัยสำคัญทางสถิติ ในรายแนวทางการฝึกอบรมและเพิ่มทักษะแก่เจ้าหน้าที่ (ด้านความปลอดภัย) การสร้างท่าเทียบเรือลอยน้ำ (ด้านผลกระทบต่อทรัพยากรธรรมชาติ) และการจองบัตรบริการผ่านระบบ E-Ticket (ด้านการบริหารจัดการนักท่องเที่ยว)

สมมติฐานย่อยที่ 2 นักท่องเที่ยวที่มีอายุแตกต่างกันมีความต้องการสิ่งอำนวยความสะดวกทางการท่องเที่ยวแตกต่างกันอย่างมีนัยสำคัญทางสถิติ ในรายแนวทางการอบรมให้ความรู้แก่เจ้าหน้าที่ (ด้านการสร้างการรับรู้ต่ออุทยานแห่งชาติ)

ตารางที่ 1 สัดส่วนข้อมูลทั่วไปของนักท่องเที่ยวชาวไทยและชาวต่างชาติในพื้นที่อุทยานแห่งชาติหาดนพรัตน์ธารา-หมู่เกาะพีพี จังหวัดกระบี่

ลักษณะข้อมูลทั่วไป	จำนวน (คน)	ร้อยละ (%)
เพศ		
ชาย	252	60.00
หญิง	168	40.00
รวม	420	100.00
อายุ		
ต่ำกว่า 25 ปี	56	13.30
25 – 45 ปี	308	73.40
มากกว่า 45 ปี	56	13.30
รวม	420	100.00
สถานภาพ		
โสด	182	43.30
สมรส	168	40.00
อื่นๆ	70	16.70
รวม	420	100.00
ระดับการศึกษา		
ต่ำกว่าปริญญาตรี	70	16.70
ปริญญาตรีหรือเทียบเท่า	210	50.00
สูงกว่าปริญญาตรี	140	33.30
รวม	420	100.00
อาชีพ		
พนักงานภาครัฐ	56	13.30
พนักงานบริษัทเอกชน	252	60.00
ธุรกิจส่วนตัว	112	26.70
รวม	420	100.00
รายได้		
น้อยกว่า 15,000 บาท	98	23.30
15,000 – 30,000 บาท	98	23.30
มากกว่า 30,000 บาท	224	53.40
รวม	420	100.00

ตารางที่ 2 ค่าเฉลี่ยและค่าเบี่ยงเบนมาตรฐาน ความต้องการของนักท่องเที่ยวต่อการพัฒนาสิ่งอำนวยความสะดวกในพื้นที่อุทยานแห่งชาติหาดนพรัตน์ธารา-หมู่เกาะพีพี จังหวัดกระบี่

แนวทางการพัฒนาสิ่งอำนวยความสะดวก	\bar{X}	SD	ระดับ
1. ความปลอดภัย			
1.1 ติดตั้งระบบติดตามเรือ	4.39	0.848	มากที่สุด
1.2 ใช้มาตรการขั้นเด็ดขาดกับผู้ไม่มีใบอนุญาตใช้เรือ	4.09	0.878	มาก
1.3 ฝึกอบรมและเพิ่มทักษะแก่เจ้าหน้าที่	3.72	1.049	มาก
ค่าเฉลี่ย	4.14	0.591	มาก
2. ผลกระทบต่อทรัพยากรธรรมชาติ			
2.1 ลดระยะเวลาดำน้ำชมปะการังรายวัน	3.91	1.067	มาก
2.2 สร้างท่าเทียบเรือลอยน้ำ	4.08	1.198	มาก
2.3 ติดตั้งหุ่นจอดเรือเหนือแนวปะการัง	4.02	1.030	มาก
ค่าเฉลี่ย	4.16	0.616	มาก
3. การบริหารจัดการนักท่องเที่ยว			
3.1 จองบัตรบริการผ่านระบบ E-Ticket	3.77	1.211	มาก
3.2 ตรวจสอบนักท่องเที่ยวด้วยระบบ Electronic	3.65	1.013	มาก
3.3 กำหนดเส้นทางและเวลาการท่องเที่ยวภายในอุทยาน	3.70	1.026	มาก
ค่าเฉลี่ย	3.85	0.674	มาก
4. การสร้างการรับรู้ต่ออุทยานแห่งชาติ			
3.1 อบรมให้ความรู้แก่เจ้าหน้าที่	4.29	0.872	มากที่สุด
3.2 อบรมให้ความรู้แก่ผู้ประกอบการ	3.92	0.974	มาก
3.3 อบรมให้ความรู้แก่นักท่องเที่ยว	3.57	1.241	มาก
ค่าเฉลี่ย	3.92	0.645	มาก
ค่าเฉลี่ยรวมทุกด้าน	4.02	0.485	มาก

สมมติฐานย่อยที่ 3 นักท่องเที่ยวที่มีสถานภาพแตกต่างกันมีความต้องการสิ่งอำนวยความสะดวกทางการท่องเที่ยวแตกต่างกันอย่างมีนัยสำคัญทางสถิติ ในรายด้านการสร้างการรับรู้ต่ออุทยานแห่งชาติ จำนวน 1 คู่ ได้แก่ สถานภาพโสด กับสถานภาพสมรส

สมมติฐานย่อยที่ 4 นักท่องเที่ยวที่มีระดับการศึกษาแตกต่างกันมีความต้องการสิ่งอำนวยความสะดวกทางการท่องเที่ยวแตกต่างกันอย่างไม่มีนัยสำคัญทางสถิติ

สมมติฐานย่อยที่ 5 นักท่องเที่ยวที่มีอาชีพแตกต่างกันมีความต้องการสิ่งอำนวยความสะดวกทางการท่องเที่ยวแตกต่างกันอย่างมีนัยสำคัญทางสถิติ ในรายแนวทางการอบรมให้ความรู้แก่ผู้ประกอบการ (ด้านการสร้างการรับรู้ต่ออุทยานแห่งชาติ)

สมมติฐานย่อยที่ 6 นักท่องเที่ยวที่มีรายได้แตกต่างกันมีความต้องการสิ่งอำนวยความสะดวกทางการท่องเที่ยวแตกต่างกันอย่างไม่มีนัยสำคัญทางสถิติ

6.สรุปและอภิปรายผล

6.1 สรุปผล

ผลการวิจัยพบว่า นักท่องเที่ยวชาวไทยและชาวต่างชาติที่เดินทางเข้ามาท่องเที่ยวในอุทยานแห่งชาติหาดนพรัตน์ธารา-หมู่เกาะพีพี ส่วนใหญ่เป็นเพศชายที่มีอายุระหว่าง 25-45 ปี มีสถานภาพโสด อาจิวเคราะห์

ได้ว่า ในปัจจุบันแนวโน้มนักท่องเที่ยวชาวไทยมีพฤติกรรมเดินทางคนเดียวมากยิ่งขึ้น จากการสำรวจของ Booking.com พบว่า แนวโน้มความต้องการของนักท่องเที่ยวชาวไทยในปี พ.ศ. 2560 นิยมเดินทางท่องเที่ยวคนเดียวมากขึ้น (ร้อยละ 62) (กระทรวงการท่องเที่ยวและการกีฬา, 2560) โดยเพศชายมักมีแนวโน้มความชื่นชอบการท่องเที่ยวเพื่อการเรียนรู้และศึกษามากกว่าเพศหญิง (ยูวดี, 2553) จากข้อมูลสถิติของสำนักงานสถิติแห่งชาติ พบว่า นักท่องเที่ยวชาวต่างชาติที่เดินทางเข้ามาในประเทศไทยส่วนมากเป็นเพศชายและมีอายุระหว่าง 25-45 ปี (สำนักงานสถิติแห่งชาติ, 2560) ซึ่งสอดคล้องกับการศึกษาครั้งนี้ ในส่วนระดับการศึกษานักท่องเที่ยวส่วนใหญ่มีการศึกษาระดับปริญญาตรีหรือเทียบเท่าและประกอบอาชีพพนักงานบริษัทเอกชน สอดคล้องกับการศึกษาของอิตถีรัตน์ (2549) ที่ได้ศึกษาเรื่อง “ปัจจัยกับพฤติกรรมนักท่องเที่ยวของนักท่องเที่ยวชาวไทย กรณีศึกษา: เกาะเสม็ด และมารุต (2554) ได้ศึกษาเรื่อง “ประเภทของนักท่องเที่ยวมีผลต่อพฤติกรรมการท่องเที่ยวแบบโฮมสเตย์: กรณีศึกษา จังหวัดสุราษฎร์ธานี” ในส่วนของรายได้พบว่า นักท่องเที่ยวมีรายได้มากกว่า 30,000 บาท เนื่องจากนักท่องเที่ยวส่วนใหญ่ที่เดินทางเข้ามาท่องเที่ยวในอุทยานแห่งชาติหาดนพรัตน์ธารา-หมู่เกาะพีพีเป็นชาวต่างชาติมากกว่าคนไทย โดยในปี พ.ศ. 2561 นักท่องเที่ยวชาวต่างชาติต่อชาวไทย คิดเป็นสัดส่วน 5:1 (กรมอุทยานแห่งชาติ สัตว์ป่า พันธุ์พืช, 2558) จึงทำให้ระดับรายได้ช่วยให้เกณฑ์ที่สูง เนื่องจากชาวต่างชาติมีค่าครองชีพสูงกว่าคนไทย

จากการศึกษาพบว่า นักท่องเที่ยวชาวไทยและชาวต่างชาติมีความต้องการต่อแนวทางการพัฒนาสิ่งอำนวยความสะดวกทางการท่องเที่ยวด้านความปลอดภัย โดยมีค่าเฉลี่ยความต้องการให้มีการติดตั้งระบบติดตามเรือมากที่สุด อาจเป็นเพราะเพื่อให้สะดวกแก่การระบุตำแหน่งเรือ และสามารถเข้าช่วยเหลือนักท่องเที่ยวเมื่อเกิดอุบัติเหตุได้อย่างรวดเร็ว ซึ่งสอดคล้องกับการศึกษาของ Ealine (1984) ได้ศึกษาเกี่ยวกับความพึงพอใจของนักท่องเที่ยวที่มีต่อกิจกรรมนันทนาการของสวนสาธารณะเอกชนในนครนิวยอร์ก พบว่า ต้องการรักษาความปลอดภัย และมีสิ่งอำนวยความสะดวกที่ทันสมัยมากกว่าที่เป็นอยู่ โดยสิ่งอำนวยความสะดวกที่ควรต้องพัฒนาเป็นอันดับแรก คือ สิ่งอำนวยความสะดวกด้านความปลอดภัย

ในด้านผลกระทบต่อทรัพยากรธรรมชาติ พบว่า นักท่องเที่ยวมีค่าเฉลี่ยความต้องการให้มีการสร้างท่าเทียบเรือลอยน้ำมากที่สุด อาจเป็นเพราะปัจจุบันกระแสการท่องเที่ยวเชิงนิเวศได้รับความนิยมมากขึ้นทำให้มนุษย์เริ่มปกป้องและหวงแหนธรรมชาติมากขึ้นตามไปด้วย ซึ่งการสร้างท่าเทียบเรือลอยน้ำจะสามารถป้องกันไม่ให้ปะการังได้รับผลกระทบต่อการท่องเที่ยวได้เหมือนกับการติดตั้งทุ่นจอดเรือเหนือแนวปะการัง (วสาและคณะ, 2548) อีกทั้งยังเป็นเครื่องมือในการจัดระเบียบเรือ และยังสามารถตรวจนับนักท่องเที่ยวได้สะดวกและรวดเร็ว

ในด้านการบริหารจัดการนักท่องเที่ยว พบว่า นักท่องเที่ยวมีค่าเฉลี่ยความต้องการให้มีการจองบัตรบริการผ่านระบบ E-Ticket มากที่สุด อาจเป็นเพราะนักท่องเที่ยวส่วนใหญ่ต้องการความสะดวกสบายและความน่าเชื่อถือในการจองหรือซื้อบัตรบริการ โดยสามารถทำได้ผ่านระบบออนไลน์ ซึ่งสอดคล้องกับงานวิจัยของ อัครเดช (2558) ได้ศึกษาเรื่อง “การยอมรับเทคโนโลยีสารสนเทศ คุณภาพการบริการอิเล็กทรอนิกส์และส่วนประสบการณ์ในมุมมองของลูกค้าที่ส่งผลต่อความพึงพอใจ (E-satisfaction) ในการจองตั๋วภาพยนตร์ออนไลน์ผ่าน ระบบแอปพลิเคชันของผู้ใช้บริการในจังหวัดกรุงเทพมหานคร” พบว่า ปัจจัยที่ส่งผลต่อความพึงพอใจของลูกค้า ได้แก่ 1. ความง่ายต่อการใช้งานและการรับรู้ประโยชน์ 2. ความน่าเชื่อถือและความเป็นส่วนตัว และ 3. ความต้องการเฉพาะของลูกค้าและด้านความสะดวกในการใช้งาน

ในด้านการสร้างการรับรู้ต่ออุทยานแห่งชาติ พบว่า นักท่องเที่ยวมีค่าเฉลี่ยความต้องการให้มีการอบรมให้ความรู้แก่เจ้าหน้าที่มากที่สุด อาจเป็นเพราะต้องการให้ยกระดับความรู้ความสามารถและเพิ่มทักษะกับเจ้าหน้าที่ ทั้งด้านความรู้ (Cognitive) ด้านทักษะ (Psychomotor) และด้านจิตใจ (Affective) เพื่อนำไปสู่การเปลี่ยนแปลงการปฏิบัติงานในทางที่ดีขึ้น (พิสนุ, 2553) หลังจากนั้นจึงอบรมให้ความรู้กับนักท่องเที่ยวและผู้ประกอบการในลำดับรองลงมา

จากการทดสอบสมมติฐานทั้ง 6 ด้าน พบว่า ปัจจัยส่วนบุคคลในด้านระดับการศึกษาและรายได้ที่แตกต่างกัน ไม่มีผลทำให้ความต้องการต่อแนวทางการพัฒนาสิ่งอำนวยความสะดวกทางการท่องเที่ยวในอุทยานแห่งชาติหาดนพรัตน์ธารา-หมู่เกาะพีพี แตกต่างกัน ซึ่งไม่สอดคล้องกับงานวิจัยของ ปฐมพงษ์ (2548) ที่ได้ทำการศึกษา ความต้องการ ความพึงพอใจและปัญหาของนักท่องเที่ยวที่มีต่อกิจกรรมท่องเที่ยวเชิงผจญภัยบริเวณเกาะเสม็ด พบว่า นักท่องเที่ยวที่มีเพศและอายุแตกต่างกัน มีความต้องการ ความพึงพอใจ และปัญหาแตกต่างกันอย่างไม่มีนัยสำคัญทางสถิติ

6.2 อภิปรายผล

อุทยานแห่งชาติหาดนพรัตน์ธารา-หมู่เกาะพีพี ควรมีการพัฒนาสิ่งอำนวยความสะดวกทางการท่องเที่ยว ดังนี้ ในด้านความปลอดภัย ควรให้มีการติดตั้งระบบติดตามเรือ ผีเสื้อและเพิ่มทักษะแก่เจ้าหน้าที่และใช้มาตรการขั้นเด็ดขาดกับผู้ไม่มีใบอนุญาตใช้เรือ ตามลำดับ ในด้านผลกระทบต่อสิ่งแวดล้อม ควรให้มีการสร้างท่าเทียบเรือลอยน้ำ ติดตั้งท่อนจอดเรือเหนือแนวปะการัง และลดระยะเวลาดำน้ำชมปะการังรายวันตามลำดับ ในด้านการบริหารจัดการนักท่องเที่ยว ควรให้มีการจองบัตรบริการผ่านระบบ E-Ticket กำหนดเส้นทางและเวลาการท่องเที่ยวภายในอุทยานแห่งชาติ และตรวจนับนักท่องเที่ยวด้วยระบบ Electronic ตามลำดับ และในด้านการสร้างการรับรู้ต่ออุทยานแห่งชาติ ควรมีการอบรมให้ความรู้แก่เจ้าหน้าที่ อบรมให้ความรู้แก่ผู้ประกอบการ และอบรมให้ความรู้แก่นักท่องเที่ยว ตามลำดับ

7.กิตติกรรมประกาศ

ขอขอบคุณ ดร. ทรงธรรม สุขสว่าง ผู้อำนวยการสำนักอุทยานแห่งชาติ ที่คอยให้คำปรึกษาและคำแนะนำ ขอขอบคุณ นายวรพจน์ ล้อมลิ้ม หัวหน้าอุทยานแห่งชาติหาดนพรัตน์ธารา-หมู่เกาะพีพี และเจ้าหน้าที่อุทยานแห่งชาติหาดนพรัตน์ธารา-หมู่เกาะพีพีทุกท่านที่ให้ความอนุเคราะห์สถานที่และความอำนวยความสะดวกในขณะวิจัย ขอขอบคุณผู้เชี่ยวชาญด้านภาษาและวิชาการที่ให้คำปรึกษาและช่วยแก้ไขแบบสอบถามให้มีความถูกต้องและสมบูรณ์ ขอขอบคุณคุณกฤษณะ หลักคงคาและเจ้าหน้าที่ส่วนพัฒนาอุทยานแห่งชาติที่ช่วยเหลือในการเก็บรวบรวมข้อมูล และสุดท้ายนี้ขอบคุณนักท่องเที่ยวทั้งชาวไทยและชาวต่างชาติทุกๆ ท่านที่ให้ความร่วมมือในการตอบแบบสอบถามเป็นอย่างดี

8.เอกสารอ้างอิง

- กรมอุทยานแห่งชาติ สัตว์ป่า และพันธุ์พืช. (2553). *แผนแม่บทการจัดการพื้นที่แหล่งอนุรักษ์ทะเลอันดามัน พ.ศ. 2554-2563*. กรุงเทพฯ: กระทรวงทรัพยากรธรรมชาติและสิ่งแวดล้อม.
- กรมอุทยานแห่งชาติ สัตว์ป่า และพันธุ์พืช. (2558). *อุทยานแห่งชาติหาดนพรัตน์ธารา-หมู่เกาะพีพี*. สืบค้นจาก <http://portal.dnp.go.th/Content/nationalpark?contentId=930>
- กระทรวงการท่องเที่ยวและกีฬา. (2557). *สถิตินักท่องเที่ยว*. สืบค้นจาก https://www.mots.go.th/more_news.php?cid=411
- กระทรวงการท่องเที่ยวและกีฬา. (2560). *รายงานภาวะเศรษฐกิจท่องเที่ยว*. ฉบับที่ 7 ม.ค.-มี.ค. 2560. กรุงเทพฯ: สำนักงานปลัดกระทรวงการท่องเที่ยวและกีฬา
- กัลยา วานิชย์บัญชา และรัฐดา วานิชย์บัญชา. (2551). *การใช้ SPSS for Windows ในการวิเคราะห์ข้อมูล*. กรุงเทพฯ: ศูนย์หนังสือจุฬาลงกรณ์มหาวิทยาลัย.
- การท่องเที่ยวแห่งประเทศไทย. (2541). *คู่มือพัฒนาและออกแบบสิ่งอำนวยความสะดวกในแหล่งท่องเที่ยวแบบการท่องเที่ยวเชิงอนุรักษ์*. กรุงเทพฯ: ศูนย์วิจัยป่าไม้ คณะวนศาสตร์ มหาวิทยาลัยเกษตรศาสตร์.
- พิสนุ พองศรี. (2553). *การประเมินโครงการผีเสื้อ*. กรุงเทพฯ: ด้านสุทธาการพิมพ์.

- มารุต เพชรไชย. (2554). *ประเภทของนักท่องเที่ยวที่มีผลต่อพฤติกรรมการท่องเที่ยวแบบโฮมสเตย์: กรณีศึกษา จังหวัดสุราษฎร์ธานี*. (วิทยานิพนธ์ปริญญาโทมหาบัณฑิต). มหาวิทยาลัยเทคโนโลยีราชมงคลธัญบุรี.
- ปฐมพงษ์ ก้อนสตาร์. (2548). *ความต้องการ ความพึงพอใจและปัญหาของนักท่องเที่ยวที่มีต่อกิจกรรมท่องเที่ยวเชิงผจญภัยบริเวณเกาะเสม็ด*. (วิทยานิพนธ์ปริญญาโทมหาบัณฑิต). จุฬาลงกรณ์มหาวิทยาลัย.
- ยุวดี นีรัตน์ตระกูล. (2553). *โครงการสำรวจทัศนคติและพฤติกรรมด้านการท่องเที่ยวของชาวไทยในเขต กรุงเทพฯและปริมณฑล*. กรุงเทพฯ: การท่องเที่ยวแห่งประเทศไทย.
- วสา สุทธิพิบูลย์, วาทีศย์ เจริญศิริ, รัตนา ลักขณาวารกุล และจันทนากรณ์ อ่ำพลจันทร์. (2548). *การติดตั้งและบำรุงรักษาหุ่นจอดเรือ*. กรุงเทพฯ: กรมอุทยานแห่งชาติ สัตว์ป่า และพันธุ์พืช.
- ศุภพรชนิดตาวงศ์ และจรัญ ชุนณรงค์. (2550). *การศึกษาการแพร่กระจายและพื้นที่แหล่งหญ้าทะเลในอุทยานแห่งชาติ 6 แห่ง*. รายงานการประชุมความหลากหลายทางชีวภาพด้านป่าไม้และสัตว์ป่าแบบ บรูณาการประจำปี 2550, 10-12 กันยายน 2550 ณ โรงแรมมารวยการ์เด็นท์. กรุงเทพฯ: สำนักวิจัยการอนุรักษ์ป่าไม้และพันธุ์พืช กรมอุทยานแห่งชาติ สัตว์ป่า และพันธุ์พืช.
- สำนักงานสถิติแห่งชาติ. (2560). *17 สถิติการท่องเที่ยวและการกีฬา*. สืบค้นจาก <http://statbbi.nso.go.th/staticreport/page/sector/th/17.aspx>
- อิตลิ่งตัน จันท์แสงทอง. (2549). *ปัจจัยกับพฤติกรรมการท่องเที่ยวของนักท่องเที่ยวชาวไทย กรณีศึกษา : เกาะเสม็ดจังหวัดระยอง*. (วิทยานิพนธ์ปริญญาโทมหาบัณฑิต.) มหาวิทยาลัยราชภัฏสวนสุนันทา.
- อัครเดช ปิ่นสุข. (2558). *การยอมรับเทคโนโลยีสารสนเทศ คุณภาพการบริการอิเล็กทรอนิกส์และส่วนประสมการตลาดในมุมมองของลูกค้าที่ส่งผลต่อความพึงพอใจ (E-satisfaction) ในการจองตั๋วภาพยนตร์ออนไลน์ผ่านระบบแอปพลิเคชันของผู้ใช้บริการในจังหวัดกรุงเทพมหานคร*. (วิทยานิพนธ์ปริญญาโทมหาบัณฑิต). มหาวิทยาลัยกรุงเทพ.
- Elian, R., (1984). *Satisfaction of Tourist in Private Park and Recreation in New York*. New York. Dissertation Abstract International.
- Yamane, T., (1967). *Statistics: An Introductory Analysis*. 2nd Ed. New York. Harper and Row.