

การศึกษาการเปลี่ยนแปลงวิถีชีวิตตลาดน้ำดำเนินสะดวก THE STUDY OF LIFESTYLE CHANGES IN DAMNEON-SADUAK FLOATING MARKET

เขวีกา สุขเอี่ยม^{1*}

อธิป จันทรสุรีย์²

Khewika Sukiam^{1*}

Athip Jansuri²

(Received: December 15, 2019; Revised: February 20, 2018; Accepted: June 12, 2020)

บทคัดย่อ

การศึกษานี้มีวัตถุประสงค์เพื่อวิเคราะห์สถานการณ์ปัจจุบันของชุมชนตลาดน้ำดำเนินสะดวกในประเทศไทย และเปรียบเทียบกับสถานการณ์ในอดีตโดยใช้ทฤษฎีการเปลี่ยนแปลงทางสังคม ซึ่งประกอบด้วยทฤษฎีวิวัฒนาการ และทฤษฎีสังคม-จิตวิทยา ใช้การวิจัยเชิงคุณภาพในการศึกษาและรวบรวมข้อมูลจากผู้ให้ข้อมูลหลัก 10 คนซึ่งประกอบด้วยคนท้องถิ่นที่อาศัยอยู่ในชุมชนนี้ตั้งแต่เกิดจนถึงปัจจุบัน ใช้การสังเกตการณ์แบบมีส่วนร่วมและการสัมภาษณ์เป็นเครื่องมือวิจัย ผลการวิจัยพบว่าธุรกิจท่าเรือมีความสำคัญทางเศรษฐกิจและช่วยกระตุ้นการค้าขายในชุมชน สถานการณ์ดังกล่าวทำให้อาชีพชาวสวนที่ผลิตสินค้าเกษตรขายในตลาดน้ำเปลี่ยนไปเป็นอาชีพคนขับเรือ จึงเป็นเหตุให้เกิดการเปลี่ยนแปลงรายได้จากการขายสินค้าเกษตรเป็นเงินจากการขับเรือ นอกจากนี้ในปัจจุบันการคมนาคมทางบกมีมากขึ้นทำให้มีการถมที่ดินและรुक้าที่ดินสาธารณะ ดังนั้นหน่วยงานของรัฐจึงต้องแก้ไขปัญหาโดยการจัดระเบียบการแทรกแซงการประกอบอาชีพและการรुक้าที่ดินสาธารณะ

คำสำคัญ: วิถีชีวิต การเปลี่ยนแปลง ตลาดน้ำ

¹ อาจารย์ประจำคณะศิลปศาสตร์และวิทยาศาสตร์ มหาวิทยาลัยเกษตรศาสตร์ วิทยาเขตกำแพงแสน

² นิสิตคณะศิลปศาสตร์และวิทยาศาสตร์ มหาวิทยาลัยเกษตรศาสตร์ วิทยาเขตกำแพงแสน

*Corresponding author, E-mail: khewikasukiam@gmail.com

Abstract

This study aims to analyze the current situation of the Damnoen Saduak floating market community in Thailand and comparison with the past situation using the social change theory: evolutionary theory and social-psychological theory. The qualitative research was used in the study. Data were collected from 10 key informants consisted of indigenous people who live in this community - since birth to present- using participatory observation and interviews as research tools. The finding showed that the port business was of major economic importance and helped spur trading in the community. The situation has caused the change to gardeners who produce agricultural products for sale in the floating market to become a boat driver. So the income was changed from selling agricultural products to money from driving a boat. In addition, nowadays the land transport has increased causing land reclamation and encroachment on public land. Government agencies, therefore, have to solve problems by organizing occupational intervention and encroachment on public land.

Keywords: Lifestyle, Changes, Folding Market

1. บทนำ

คลองดำเนินสะดวก เป็นนามพระราชทานจากรัชกาลที่ 5 เป็นคลองที่ขุดด้วยแรงงานคน ซึ่งขุดได้ตรงและยาวที่สุดในประเทศ จากพระราชดำริของรัชกาลที่ 4 ที่ทรงพระประสงค์ให้ขุดคลองเชื่อมต่อระหว่างแม่น้ำแม่กลองและแม่น้ำท่าจีน เพื่อประโยชน์ในการคมนาคมและการค้าขาย (นฤมล พรประสพสุข, 2557) ในอดีตวิถีชีวิตของชาวบ้านในชุมชนตลาดน้ำดำเนินสะดวกมีความเป็นอยู่ที่เน้นการทำอาชีพทางการเกษตร ต่อมาในปัจจุบันการทำอาชีพทางการเกษตรได้ลดน้อยลงและถูกแทนที่ด้วยการรับจ้างขับเรือนำเที่ยว เนื่องจากการท่องเที่ยวเชิงวัฒนธรรมเข้ามามีบทบาทในชีวิตมากขึ้น และในพื้นที่ที่มีการเดินทางโดยคลองลัดพลีกันเป็นส่วนใหญ่จึงต้องใช้เรือในการสัญจรมากกว่ายานพาหนะบนบก ตลาดดำเนินสะดวกมีวิถีชีวิตริมคลองที่เรียบง่ายมีขนบธรรมเนียมประเพณีไทยและบ้านเรือนยังคงเอกลักษณ์ดั้งเดิมเป็นเสน่ห์แห่งสายน้ำที่ภาคภูมิใจ เมื่อเวลาเปลี่ยนไปกลุ่มนักลงทุนจากต่างบ้านต่างเมืองข้ามมายึดเพื่อทำธุรกิจค้าขายมุ่งหากำไรสูงสุด มีราคาค่าบริการนำเที่ยวที่แพงเกินจริง น้ำในคลองเริ่มสกปรกเกิดจากการขับเรือยนต์และการทิ้งขยะทำให้ภาพลักษณ์เดิมเสียหาย (ประชาชาติออนไลน์, 2557)

เมื่อการท่องเที่ยวทางวัฒนธรรมเข้ามาจึงทำให้เกิดผลกระทบต่างๆ โดยปัญหาหลักเกิดจากนักท่องเที่ยวให้ความสนใจเดินทางเข้ามาเป็นจำนวนมาก ทำให้พื้นที่ภายในตลาดน้ำแห่งนี้เริ่มมีความเจริญด้านโครงสร้างสาธารณูปโภคเข้ามาอำนวยความสะดวกมากยิ่งขึ้น บุคคลนอกพื้นที่ต่างเล็งเห็นผลประโยชน์และช่องทางการทำธุรกิจ ทำให้เกิดการแย่งอาชีพคนในพื้นที่ เมื่อวิถีชีวิตกลายเป็นเชิงธุรกิจโดยยังคงดึงเอกลักษณ์การสัญจรทางน้ำมาเป็นจุดดึงดูดนักท่องเที่ยว เพื่อการนำชมตลาดโดยใช้เรือยนต์สัญจรเจ้าของเรือเล็งเห็นผลประโยชน์ จนมองข้ามผลกระทบด้านสิ่งแวดล้อมที่อาจเกิดขึ้นภายหลัง เช่น น้ำในคลองสกปรกจากการขับเรือยนต์ในคลอง การทิ้งขยะลงในคลอง โดยไม่ได้รับการดูแล เป็นต้น อีกทั้งยังทำให้คนในพื้นที่เองปรับเปลี่ยนวิถีชีวิตเพื่อต้องการยกระดับคุณภาพชีวิตให้ดีกว่าเดิม เมื่อมีถนนนำความเจริญเข้ามาสู่ชุมชน การดำเนินชีวิตริมน้ำคลองดำเนินสะดวกก็ถูกการละเลยวิถีชีวิตดั้งเดิมไปจนหมด

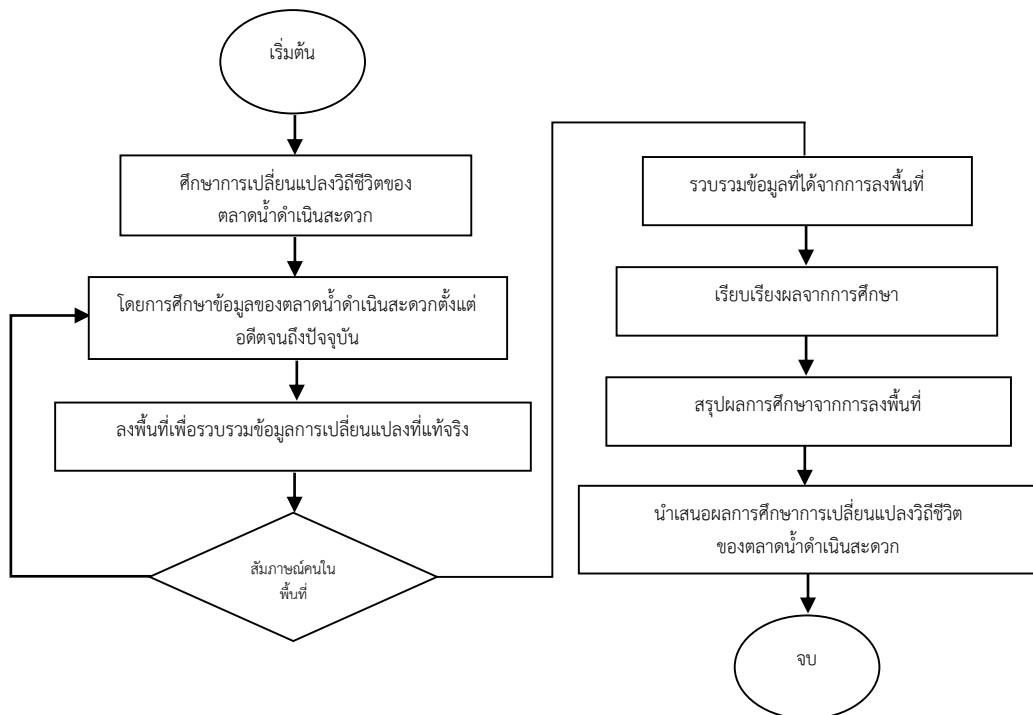
จนปัจจุบันกลายเป็นเหมือนการจำลองตลาดในอดีต ข้อมูลที่ได้รับจากการลงพื้นที่และสอบถามคน ภายในชุมชนทำให้เห็นถึงการเปลี่ยนแปลงของตลาดน้ำดำเนินสะดวก และได้ทราบถึงแนวทางการแก้ไขปัญหาที่ถูกแทรกแซงจากกระแสน้ำที่เพิ่มขึ้นทำให้ชุมชนได้รับผลกระทบในวิถีชีวิตประจำวันทำให้สามารถเปรียบเทียบความเปลี่ยนแปลงจากเดิมจนถึงปัจจุบันได้ ประกอบกันเป็นกรณีศึกษาเพื่อให้เกิดการพัฒนาและเอกลักษณ์ตลาดน้ำดำเนินสะดวกมีความยั่งยืนต่อไป

2. วัตถุประสงค์

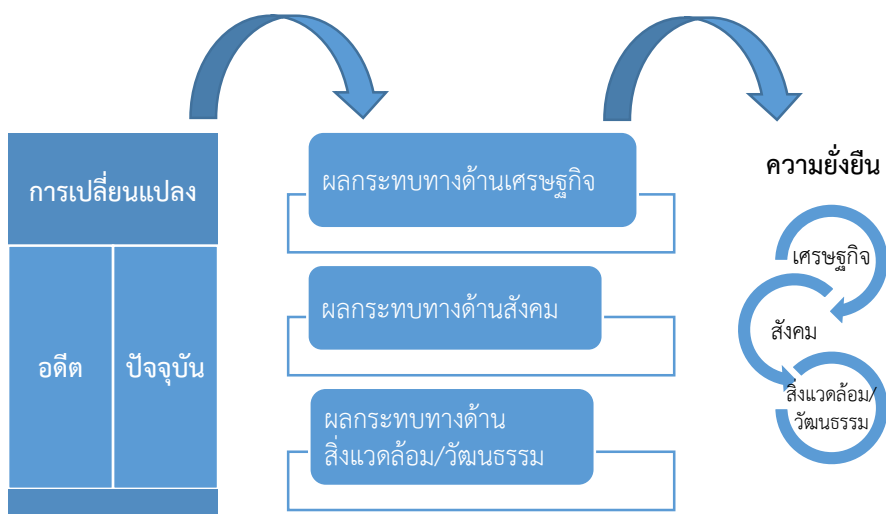
1. เพื่อให้ทราบถึงปัญหาที่แท้จริงของวิถีชีวิตที่เปลี่ยนไปในปัจจุบันของตลาดน้ำดำเนินสะดวก
2. เพื่อให้สามารถเปรียบเทียบความเปลี่ยนแปลงของตลาดน้ำดำเนินสะดวกทั้งในอดีตและปัจจุบันได้

กรอบแนวคิด

การศึกษครั้งนี้ดำเนินการภายใต้ ทฤษฎีที่สอดคล้องกับการเปลี่ยนแปลงของตลาดน้ำ 2 ทฤษฎีหลักด้วยกัน คือ ทฤษฎีการเปลี่ยนแปลง และทฤษฎีผลกระทบ ความยั่งยืน และการเปรียบเทียบ เพื่อใช้ประกอบการศึกษารอบความคิดของการเปลี่ยนแปลงวิถีชีวิตตลาดน้ำ โดยแสดงวิธีดำเนินการผ่านรูปแบบ Flow chart ดังนี้



ภาพที่ 1 ขั้นตอนในการดำเนินการวิจัย



ภาพที่ 2 กรอบแนวคิดการวิจัย

3. วิธีดำเนินการวิจัย

1. ประชากรและกลุ่มตัวอย่าง

ประชากรที่ใช้ศึกษาครั้งนี้ ได้แก่ ชาวบ้าน พ่อค้าแม่ค้าบริเวณตลาดน้ำดำเนินสะดวกที่อาศัยในชุมชนตั้งแต่เกิดจนถึงปัจจุบัน โดยเลือกกลุ่มตัวอย่างจำนวนทั้งสิ้น 10 คน เพื่อให้การสัมภาษณ์ได้ข้อมูลที่เป็นจริงมากที่สุด โดยจะใช้ชุดคำถามเดียวกันทั้งหมด ขอบเขตพื้นที่: บริเวณคลองดำเนินสะดวกที่มีการค้าขายของพ่อค้าและแม่ค้าอาศัยในชุมชนตั้งแต่เกิดจนถึงปัจจุบัน ทั้งบนฝั่งและในเรือที่ขายของ

ขอบเขตด้านเนื้อหาศึกษาจากในหนังสือคู่มือการท่องเที่ยว การศึกษาเชิงประวัติศาสตร์บอกเล่า และแหล่งข้อมูลอื่นๆ รวมทั้งข้อมูลที่ได้จากการสัมภาษณ์คนในชุมชน นำข้อมูลที่ได้ทำการวิเคราะห์เนื้อหาโดยใช้ทฤษฎีการศึกษาผลกระทบที่เกิดขึ้นกับชุมชนทั้งด้านสังคม เศรษฐกิจ และสิ่งแวดล้อม เพื่อให้ทราบถึงการเปลี่ยนแปลงจากในอดีตจนถึงปัจจุบันว่าเปลี่ยนแปลงจากเดิมไปอย่างไร มีการเปรียบเทียบช่วงเวลาในอดีตและปัจจุบัน พร้อมทั้งเสนอแนวทางในการดำเนินวิถีชีวิตแก่ชุมชนเพื่อให้เกิดเป็นผลดีมากที่สุด

2. การสร้างและพัฒนาคุณภาพเครื่องมือ

ศึกษาข้อมูลที่เกี่ยวข้องต่างๆ กับการศึกษาการเปลี่ยนแปลงตลาดน้ำดำเนินสะดวกและการสัมภาษณ์ โดยมีรายละเอียดดังนี้

ตารางที่ 1 ตารางการศึกษาต่างๆ ที่เกี่ยวข้องกับการศึกษาการเปลี่ยนแปลงตลาดน้ำดำเนินสะดวก

รายละเอียด	ข้อมูลทุติยภูมิ	ข้อมูลปฐมภูมิ
- ศึกษาจากคู่มือทางการท่องเที่ยว	✓	
- ศึกษาข้อมูลเชิงประวัติศาสตร์บอกเล่าจากหนังสือ	✓	
- รวบรวมข้อมูลทั้งประวัติศาสตร์ความเป็นมาของตลาดน้ำดำเนินสะดวก สภาพแวดล้อมทั่วไป ภูมิศาสตร์ รวมไปถึงวิถีชีวิตความเป็นอยู่ตั้งแต่ในสมัยก่อนจนถึงปัจจุบัน	✓	
- สัมภาษณ์กลุ่มตัวอย่าง โดยแบ่งเป็นกลุ่มๆ เพื่อทราบข้อมูลที่เกี่ยวข้องกับตลาดน้ำดำเนินสะดวก		✓

3. การเก็บและรวบรวมข้อมูล

นำข้อมูลที่ได้จากการสอบถามมาตรวจสอบความถูกต้องและความครบถ้วนของข้อมูลที่ได้จากการสัมภาษณ์

1 นำข้อมูลทั้งทุติยภูมิและปฐมภูมิมาวิเคราะห์ในการศึกษาเรื่องของการเปลี่ยนแปลงวิถีชีวิตตลาดน้ำดำเนินสะดวก ทำการจำแนกข้อมูลที่ได้ผ่านการวิเคราะห์แล้ว โดยแบ่งออกเป็นช่วงเวลาในอดีตและปัจจุบันเพื่อให้เห็นความแตกต่างอย่างชัดเจน

2. เปรียบเทียบข้อมูลที่ได้ทำการจำแนกและทำบทสรุปการเปลี่ยนแปลงวิถีชีวิตจากในอดีตจนถึงปัจจุบันในด้านความแตกต่างและความเหมือนกัน

4. การวิเคราะห์ข้อมูล

วิเคราะห์ข้อมูลกับทฤษฎีที่ตั้งไว้และจัดทำเป็นสรุปผลการศึกษา เพื่อแสดงให้เห็นความสอดคล้องระหว่างทฤษฎีและข้อมูลที่น่ามาศึกษา นำผลสำเร็จของการศึกษามาตรวจสอบความถูกต้องอีกครั้งและจัดทำเป็นบทความทางวิชาการ

4. ผลการวิจัย

ผลกระทบและการเปลี่ยนแปลงจากอดีตถึงปัจจุบันสามารถแสดงเป็นตารางเปรียบเทียบได้ดังนี้

ตารางที่ 2 ตารางผลกระทบและการเปลี่ยนแปลงด้านสังคม

รายการ	ช่วงเวลา (พ.ศ.)			
	2411-2509	2510-2516	2517-2560	2561
ผลกระทบ	คนในชุมชนมีการค้าขาย พืชผักและผลไม้ตามฤดูกาลจากสวนของ เกษตรกรที่ปลูกเองและขายเพียงแคในเรือเท่านั้นยังไม่มีการค้าขายตามฝั่ง	ตลาดน้ำดำเนินสะดวกเริ่มเป็นที่รู้จักและนักท่องเที่ยวเริ่มเข้ามา คนในชุมชนยังคงขายของจากสวนของเกษตรกรเริ่มมีการนำสินค้ามาขายบนฝั่งเพียงเล็กน้อย	คนในชุมชนไม่ค่อยทำเกษตรกรรมเท่าเมื่อก่อนสินค้าที่ขายเปลี่ยนจากพืชผักและผลไม้มาเป็นของที่ระลึกแต่ก็ยังขายผลผลิตจากเกษตร	จากการสัมภาษณ์และลงพื้นที่ทำให้ทราบว่าคนในชุมชนส่วนใหญ่ไม่ทำเกษตรกรรมตั้งแต่มานานแล้ว พืชผักและผลไม้ส่วนใหญ่ที่นำมาขายเป็นผลไม้ที่รับมาอีกทอดไม่ได้ปลูกเอง
การเปลี่ยนแปลง	ยังไม่มีมีการเปลี่ยนแปลงทางด้านวิถีชีวิต คนในชุมชนยังใช้ชีวิตแบบดั้งเดิมทำเกษตรกรรมและนำผลผลิตไปจำหน่ายเพื่อเป็นรายได้เสริม	คนในชุมชนยังไม่มีมีการเปลี่ยนแปลงวิถีชีวิตแม้จะมีนักท่องเที่ยวเดินทางเข้ามา ยังคงประกอบอาชีพเกษตรกรรมเป็นหลักและอาชีพเสริมก็ยังคงเป็นการค้าขายผลผลิตจากการทำการเกษตร	คนในชุมชนเปลี่ยนการประกอบอาชีพจากเกษตรกรรมไปประกอบอาชีพอื่นเช่นการรับจ้างพายเรือนำนักท่องเที่ยวชมตลาดน้ำ ผลผลิตที่นำไปขายไม่ได้มาจากคนในชุมชน	จากการสัมภาษณ์และลงพื้นที่เกษตรกรในชุมชนนำผลผลิตไปขายในต่างพื้นที่เนื่องจากได้ราคาดีกว่า

ตารางที่ 3 ผลกระทบและการเปลี่ยนแปลงด้านเศรษฐกิจ

รายการ	ช่วงเวลา (พ.ศ.)			
	2411-2509	2510-2516	2517-2560	2561
ด้านเศรษฐกิจ	เป็นเพียงเศรษฐกิจระดับครัวเรือนเท่านั้น กล่าวคือค้าขายเพื่อให้มีรายได้เพียงพอสำหรับรายจ่ายต่อครอบครัวเท่านั้น	เศรษฐกิจในช่วงนี้ คึกคักมาเป็นพิเศษ เนื่องจากมีนักท่องเที่ยวเริ่มเดินทางมาท่องเที่ยวและเศรษฐกิจยังคงเป็นระดับครัวเรือน	นายทุนเริ่มเข้ามามีบทบาทในการจับจองพื้นที่ตลาดน้ำดำเนินสะดวก อีกทั้งยังเคยมีการขุดคลองเทียมเพื่อสร้างตลาดน้ำดังเช่นตลาดน้ำดำเนินสะดวกเช่นกัน คนในชุมชนหันไปรับจ้างกับทางนายทุนเพื่อเพิ่มรายได้ภายในครัวเรือน	จากการวิเคราะห์ข้อมูลนายทุนเข้ามามีบทบาททำให้ตลาดน้ำดำเนินสะดวกกลายเป็นพาณิชย์แบบเต็มรูปแบบ เศรษฐกิจแม้จะดีแต่รายได้นั้นไม่ได้ส่งถึงชุมชนโดยตรง
การเปลี่ยนแปลง	เศรษฐกิจระดับครัวเรือน ค้าขายเพื่อประทังชีพและพอใช้จ่ายภายในครัวเรือน	ครัวเรือนมีรายได้เพิ่มขึ้นจากการที่นักท่องเที่ยวเดินทางมาท่องเที่ยว ในขณะที่ตัวผลผลิตมีปัจจัยการผลิตเท่าเดิม	เศรษฐกิจเริ่มมีการขยายตัวทางการค้า คนในชุมชนหันไปประกอบอาชีพที่มีรายได้มากกว่า เช่น การรับจ้างนำเที่ยวด้วยเรือพาย	จากข้อมูลจะเห็นได้ว่าชุมชนมีการเปลี่ยนแปลงจากการขายเพื่อขายผลผลิตของตนรายได้ส่วนใหญ่จึงเข้าสู่ชุมชนโดยตรงแต่ปัจจุบันรายได้ส่วนหนึ่งมีการแบ่งเพื่อเป็นค่านายหน้า

ตารางที่ 4 ผลกระทบและการเปลี่ยนแปลงด้านสิ่งแวดล้อม

รายการ	ช่วงเวลา (พ.ศ.)			
	2411-2509	2510-2516	2517-2560	2561
ผลกระทบด้านสิ่งแวดล้อม	คนในชุมชนใช้เรือพายสำหรับการค้าขาย ใช้วัสดุจากธรรมชาติ เนื่องจากหาได้ง่ายในท้องถิ่น 2 ข้างริมคลองยังคงเป็นป่า มีบ้านบ้างปะปน	คลองดำเนินสะดวกยังคงมนต์เสน่ห์ ความสวยงามตามธรรมชาติไว้ อากาศดี เริ่มมีสิ่งปลูกสร้างบ้างเล็กน้อย	ปัญหาน้ำในคลองเริ่มสกปรกจากประชาชนและนักท่องเที่ยวทิ้งขยะ	ปัญหาการทิ้งขยะในคลองยังคงปรากฏให้เห็น ไอเสียจากเรือที่ใช้เครื่องยนต์ก็ยังคงสร้างปัญหาให้สิ่งแวดล้อม อีกทั้งยังมีการรื้อลำทางน้ำบางส่วน
การเปลี่ยนแปลงด้านสิ่งแวดล้อม	ยังไม่มีการเปลี่ยนแปลงกับสิ่งแวดล้อมคนชุมชนดำเนินชีวิตแบบพอเพียงจึงไม่ส่งผลกับสิ่งแวดล้อม	สิ่งแวดล้อมยังไม่มี การเปลี่ยนแปลงมากเท่าที่ควร	สิ่งแวดล้อมเริ่มถูกทำลายจากการที่นักท่องเที่ยวเข้ามาเพื่อชมวิถีการดำเนินชีวิตมากขึ้น	คลองมีขยะมูลฝอยลอยบริเวณตามท่าเรือทำให้ทัศนียภาพของตลาดน้ำลดลง สิ่งแวดล้อมถูกทำลายจากการต่อเติมสิ่งปลูกสร้างเกินความจำเป็น

ปัญหาที่พบจากการลงพื้นที่ศึกษาทำให้ทราบและเห็นถึงการเปลี่ยนแปลงทั้งทางด้านสังคม คือ คนในชุมชนหันไปประกอบอาชีพอื่นที่ไม่ใช่การค้าขายของจากสวนตั้งแต่ก่อน มีบุคคลภายนอกเข้ามา ประกอบอาชีพแทนคนในชุมชนทำให้คนในชุมชนต้องออกไปประกอบอาชีพในตัวเมืองแทน ด้านเศรษฐกิจ เศรษฐกิจซบเซา เนื่องจากจำนวนนักท่องเที่ยวลดน้อยลง จากเดิมที่เป็นเศรษฐกิจระดับครัวเรือนกลายเป็น การค้าเชิงพาณิชย์ เพราะมีนายทุนเข้ามาถือสิทธิครอบครองพื้นที่ ด้านสิ่งแวดล้อม เมื่อมีนักท่องเที่ยวมากขึ้นก็มีการนำเทคโนโลยีมาใช้เพื่อตอบสนองความสะดวกและสบายของนักท่องเที่ยวเป็นหลัก โดยลืมนำคำนึงถึงผลกระทบต่อสิ่งแวดล้อมที่เกิดขึ้น กล่าวคือเรือที่ใช้เครื่องยนต์สร้างผลกระทบต่อสิ่งแวดล้อม การรุกรานทางน้ำทำให้ทัศนียภาพของคลอง ดำเนินสะดวกเดิมเปลี่ยนไป

5. สรุปและอภิปรายผล

จากเดิมที่ตลาดน้ำดำเนินสะดวกเป็นตลาดน้ำที่สร้างคุณค่าให้กับชุมชนกล่าวคือ เป็นตลาดน้ำ ที่แสดงถึงวิถีชีวิตความเป็นอยู่ของคนในชุมชนอย่างแท้จริง สร้างความเป็นเอกลักษณ์และความภาคภูมิใจ ให้กับคนในชุมชนแต่ในปัจจุบันกลับเปลี่ยนเป็นการสร้างมูลค่าให้กับตลาดน้ำดำเนินสะดวกโดยเน้นไป ในเชิงของพาณิชย์และการสร้างผลกำไรให้กับชุมชน แต่ก็ยังคงเป็นตลาดน้ำที่แสดงความเป็นดำเนินสะดวกอยู่ แต่ดำเนินสะดวกในรูปแบบของการแสดงให้เห็นถึงวิถีชีวิต ไม่ได้เป็นตลาดน้ำที่แท้จริงอีกต่อไป สอดคล้อง กับการศึกษาของ (เรวัต ฤกษ์มงคลกุล, 2554) เรื่องตลาดน้ำท่าคากับวิถีชีวิตชุมชน ตำบลท่าคา อำเภอบ้านแพ้ว จังหวัดสมุทรสงคราม ซึ่งได้กล่าวถึงการเปลี่ยนแปลงวิถีชีวิตและความเป็นอยู่หลังจากมีตลาดน้ำเกิดขึ้น ปัจจุบันคนในชุมชนบางส่วนออกไปประกอบอาชีพนอกชุมชนมากขึ้น และถึงแม้จะมีบางส่วนที่ยังคง ประกอบอาชีพในชุมชนแต่ก็มีวิถีชีวิตที่เปลี่ยนแปลงไปอย่างสิ้นเชิง

ความเปลี่ยนแปลงของตลาดน้ำดำเนินสะดวกจากในอดีตและปัจจุบันจะเห็นได้ว่าการ เปลี่ยนแปลงที่เด่นชัดอยู่ด้วยกัน 3 ด้าน คือ ด้านสังคม จากในอดีตที่มีวิถีชีวิตสภาพสังคมขนาดเล็กทำ เกษตรกรรมค้าขายแบบพออยู่พอกิน เน้นการประกอบอาชีพเกษตรกรรมเป็นหลักและการค้าขายเป็น อาชีพเสริม ด้านเศรษฐกิจ จากเดิมที่เป็นเศรษฐกิจขนาดเล็กระดับครัวเรือนเท่านั้น เปลี่ยนแปลงกลายเป็น เศรษฐกิจการค้าเชิงพาณิชย์อย่างเต็มรูปแบบโดยมีนายทุนเป็นแรงขับเคลื่อนหลัก ด้านสิ่งแวดล้อม ในอดีต คลองดำเนินสะดวกยังปราศจากขยะ และมีคุณภาพน้ำที่ดี แต่ในปัจจุบันมีขยะมูลฝอยเพิ่มตามจำนวน นักท่องเที่ยวที่เดินทางมา อีกทั้งการรั่วไหลของน้ำมันจากเรือยนต์ทำให้คุณภาพน้ำเกิดการปนเปื้อน จากทั้ง 3 ด้าน จะเห็นถึงการเปลี่ยนแปลงของตลาดน้ำดำเนินสะดวกเป็นรูปธรรมได้อย่างชัดเจน สอดคล้องกับ การศึกษาของศรีพักตร์ ปั้นน้อยและคณะ ปี 2558 เรื่องการเปลี่ยนแปลงทางสังคมของชุมชนพื้นที่สี่เหลี่ยม อำเภอลำทะเมนชัย จ.สมุทรปราการ ที่เกิดการเปลี่ยนทั้งด้านเศรษฐกิจ สังคม และสิ่งแวดล้อมในพื้นที่

6. ข้อเสนอแนะ

เนื่องจากการท่องเที่ยวที่ตลาดน้ำดำเนินสะดวก สามารถเที่ยวได้ตลอดทั้งปี จึงทำให้แหล่ง ทรัพยากรทางการท่องเที่ยวในพื้นที่เสื่อมโทรมไปอย่างรวดเร็ว เช่น น้ำในคลองสกปรกจากการขับเรือยนต์ ในคลอง การทิ้งขยะลงในคลอง โดยไม่ได้รับการดูแล ดังนั้น ทางภาครัฐและเอกชนรวมถึงคนในพื้นที่ควร ตระหนักถึงผลกระทบต่อเกิดกับตลาดน้ำดำเนินสะดวก ช่วยดูแลและบำบัดเรื่องน้ำให้มีดีดังเดิมเพื่อดำรงไว้ ซึ่งวิถีชีวิตชาวตลาดน้ำดำเนินสะดวก หาแนวทางการปลูกจิตสำนึกแก่นักท่องเที่ยวและคนในชุมชน และ มีการแนะนำหากนักท่องเที่ยวอยากที่จะสัมผัสกับบรรยากาศวิถีชีวิตตลาดน้ำที่แท้จริง ที่คนในชุมชนจะมี

การพายเรือเพื่อขายของตั้งสมัยตลาดน้ำแรมมี ช่วงเวลาที่สามารถเห็นบรรยากาศเช่นนั้นได้คือช่วงเวลาตั้งแต่ 07.00-09.00 น.

7. เอกสารอ้างอิง

- จूरพร กาญจนการุญ. (2551). วิถีชีวิตชุมชนที่เปลี่ยนไปของเกษตรกรชาวสวนส้มบางมด. *วารสารสำนักบัณฑิตอาสาสมัคร*, 44-57.
- ฉัตรวรัญ องค์กรสิงห์. (2558). ผู้หญิงกับการเปลี่ยนแปลงเชิงเศรษฐกิจ ศึกษากรณีเศรษฐกิจ. *วารสารปัญญาภิวัฒน์*, 173-184.
- ชนัญญา สังวาลย์. (2557). นาข้าวระโนด: วิถีชีวิตชาวนาที่เปลี่ยนแปลงท่ามกลางกระแสโลกาภิวัตน์. *วารสารภาษา ศาสนา และวัฒนธรรม (วารสารบัณฑิตมนุษยศาสตร์ สังคมศาสตร์)*, 110-114.
- นุชจรี ศรีอุบโย. (2559). การจัดการบริบทชุมชนภายใต้การเปลี่ยนแปลงของเศรษฐกิจ. *วารสารวิชาการมหาวิทยาลัยฟาร์อีสเทอร์น*, 238-250.
- ไพรินทร์ ชัดพิงษ์. (2558). การเปลี่ยนแปลงวิถีชีวิตของชาวบ้านในหมู่บ้านแม่กาห้วยเคียนหมู่ที่ 2 และ 16 ตำบลแม่กา อำเภอเมือง จังหวัดพะเยา หลังการก่อตั้ง. *วารสารอารยธรรมศึกษาโขง-สาละวิน*, 219-240.
- เรวัต ฤกษ์มงคลกุล. (2554). ตลาดน้ำท่าคากับวิถีชีวิตชุมชน ตำบลท่าคา อำเภออัมพวา จังหวัดสมุทรสงคราม. *วารสาร สำนักบัณฑิตอาสาสมัคร วิทยาลัยพัฒนศาสตร์ ป๋วยอึ๊งภากรณ์ มหาวิทยาลัยธรรมศาสตร์*, 87-104.
- รัศมี อุตเสนา. (2559). ตลาดน้ำกับการทำหน้าที่พัฒนาชุมชนอย่างยั่งยืน. *วารสารวิชาการมหาวิทยาลัยอีสเทิร์นเอเชีย*, 58-68.
- ศรีพัทตร์ บัณฑิตน้อยและคณะ. (2558). การเปลี่ยนแปลงทางสังคมของชุมชนพื้นที่สี่เหลี่ยม อำเภอพระประแดง จ.สมุทรปราการ. *วารสารการศึกษาและพัฒนากการสังคม มหาวิทยาลัยบูรพา*, 154-165.
- สุขเขต ชาติพันธ์. (2559). การเปลี่ยนแปลงวิถีชีวิต ด้านสังคม สภาพเศรษฐกิจ และสิ่งแวดล้อมของเกษตรกรที่ปลูกยางพาราในจังหวัดพะเยา. *วารสารสังคมศาสตร์วิชาการของสำนักวิชาสังคมศาสตร์ มหาวิทยาลัยราชภัฏเชียงราย*, 9-21.
- อภิญา บัวสรวง. (2560). แหล่งการเรียนรู้วิถีชีวิตชุมชนลุ่มน้ำแม่กลอง (บ้านคลองสองร่อง) ใจทย์ร่วมระหว่างมวิจัยและชุมชน. *วารสารสาธารณสุขและการพัฒนา*, 129-13