



การตรวจสอบแนวเขตป่าไม้ถาวรเบื้องต้นผ่านระบบอินเทอร์เน็ต

Checking of classified forest through internet

สุรรัตน์ อุคตมบุญลักษณ์¹

บทนำ

ในปี พ.ศ. 2503 สมัยที่ ฯพณฯ สฤษดิ์ ุณษะรัชต์ ดำรงตำแหน่งนายกรัฐมนตรี ได้ปรารภและ บัญชาว่าต้องการจะรักษาพื้นที่ของประเทศไทยไว้เป็น ป่าไม้สมบัติของชาติร้อยละ 50 ของพื้นที่ประเทศไทย ซึ่งกระทรวงมหาดไทยได้มีหนังสือ ที่ 5343/2503 ลง วันที่ 7 เมษายน 2503 เรื่องการสำรวจจำแนกประเภท ที่ดินถึงเลขาธิการคณะรัฐมนตรีควมว่า กระทรวง มหาดไทยได้พิจารณาแล้วชี้แจงว่าการเตรียมการ เพื่อดำเนินงานตามโครงการสำรวจจำแนกประเภท ที่ดิน ในขณะที่ยังไม่ได้ประกาศใช้พระราชบัญญัติ งบประมาณแผ่นดินประจำปี พ.ศ. 2504 นั้น กระทรวง มหาดไทยได้เตรียมการที่จะดำเนินการตามลำดับ โดย อาศัยมาตรา 7 แห่งประมวลกฎหมายที่ดิน ซึ่งต่อมา เมื่อปี พ.ศ. 2506 เมื่อได้มีการจัดตั้งกรมพัฒนาที่ดิน จึงมีการถ่ายโอนอำนาจให้เป็นหน้าที่ของกรมพัฒนา ที่ดิน จนกระทั่งได้มีพระราชบัญญัติพัฒนาที่ดิน พ.ศ. 2526 และ พ.ศ. 2551 ภารกิจดำเนินการจำแนก ประเภทที่ดินเป็นหน้าที่ของกรมพัฒนาที่ดินที่จะ มุ่งเน้นจำแนกประเภทที่ดินเป็น 2 ประเภท เพื่อ กำหนดเขตที่ป่าไม้ซึ่งกรมป่าไม้จะได้ดำเนินการสงวน ค้ำครองและดูแลรักษาไว้เป็นสมบัติของชาติสืบไป กับกำหนดเขตที่ดินที่จะนำมาจัดสรรให้ประชาชนใช้ เป็นที่อยู่อาศัยและประกอบการทำมาหาเลี้ยงชีพ

ตามประมวลกฎหมายที่ดิน การออกเอกสาร สิทธิที่ดินจะไม่ดำเนินการในพื้นที่ที่เป็นที่ดินของรัฐ เว้นแต่พื้นที่ดังกล่าวได้มีการแจ้งการครอบครองก่อน ประมวลกฎหมายที่ดินทำกิน โดยเฉพาะอย่างยิ่งใน พื้นที่ป่าต่างๆ ได้แก่ ป่าไม้ถาวรตามมติคณะรัฐมนตรี ป่าสงวนแห่งชาติและป่าอนุรักษ์ เป็นต้น ดังนั้นก่อนที่ กรมที่ดินจะดำเนินการออกเอกสารสิทธิที่ดิน จึงจะ ต้องตรวจสอบข้อมูลดังกล่าวก่อน กรมที่ดินหรือผู้ที่ ต้องการออกเอกสารสิทธิที่ดินก็จะขอรับการสอบถาม และตรวจสอบข้อมูลและแนวเขตป่าไม้ถาวรมายังกรม พัฒนาที่ดินในแต่ละปีเป็นจำนวนมาก (ปีละประมาณ 400 เรื่อง และมีแนวโน้มจะเพิ่มขึ้นเรื่อยๆ) และใน แต่ละเรื่องจะใช้ระยะเวลาการดำเนินการประมาณ 20 วัน ซึ่งผลการตรวจสอบเขตป่าไม้ถาวรจะมีทั้งอยู่นอก หรืออยู่ในเขตป่าไม้หรือคาบเกี่ยวแนวเขตป่าไม้ถาวร เพราะสิ่งที่กรมพัฒนาที่ดินดำเนินการตรวจสอบนั้น มีผลกระทบ มีผลประโยชน์ มีผลต่อมูลค่าที่ดินต่างๆ มากมาย ในขณะเดียวกันกรมพัฒนาที่ดินในฐานะเป็น ผู้ตรวจสอบควรระมัดระวัง เพราะว่าการดำเนินการ ตรวจสอบต่างๆ มีเอกสารหลักฐานที่สามารถตรวจสอบ ได้ เพราะฉะนั้น สิ่งนี้จึงเป็นสิ่งที่ควรระมัดระวังเป็น อย่างมาก

ในเรื่องของการดำเนินการตรวจสอบแผนที่ และข้อมูลทางแผนที่เกี่ยวกับกรมพัฒนาที่ดินได้ทำ ความตกลงกับผู้ดำเนินการเอาไว้อย่างชัดเจนว่าควร

¹ กลุ่มจำแนกประเภทที่ดิน สำนักเทคโนโลยีการสำรวจและทำแผนที่, กรมพัฒนาที่ดิน กรุงเทพฯ 10900

¹ Land Classification Group Office of Surveying and Mapping Technology, Land Development Department, Bangkok 10900



ทำอะไรอย่างไร หน้าทีของหน่วยงานทำอะไร หน้าทีของผู้ที่อยู่ในพื้นที่ควรทำอะไร ได้แบ่งหน้าที่กันไว้อย่างชัดเจน ต่อมามีการเปลี่ยนแปลงผู้ที่เข้ามารับผิดชอบดำเนินงาน สิ่งที่ตกลงกันได้แต่เดิมจึงเริ่มสับสน เริ่มไม่เข้าใจในภารกิจนี้ว่าแต่ละส่วนควรมีหน้าที่อย่างไร

จากความสำคัญในการดำเนินการดังกล่าว กรมพัฒนาที่ดินจึงได้พัฒนาการให้บริการตรวจสอบแนวเขตป่าไม้ถาวรเบื้องต้นผ่านระบบอินเทอร์เน็ตบนเว็บไซต์กรมพัฒนาที่ดิน ในหัวข้อ “บริการตรวจสอบ

แนวเขตป่าไม้ถาวรเบื้องต้นผ่านระบบออนไลน์” ซึ่งใช้ระยะเวลาในการดำเนินการตรวจสอบแนวเขตป่าไม้ถาวรเบื้องต้นไม่เกิน 20 นาทีแก่ประชาชนผู้สนใจหน่วยงานที่เกี่ยวข้อง เพื่อให้เกิดความสะดวกรวดเร็วและเกิดประโยชน์สูงสุด ซึ่งการบริการนี้กรมพัฒนาที่ดินเป็นหน่วยงานแรกที่ให้บริการด้านการตรวจสอบแนวเขตที่ดินของรัฐแบบออนไลน์ และเป็นต้นแบบแก่หน่วยงานอื่นๆ ที่มีแนวเขตที่ดินของรัฐที่จะพัฒนาด้านการบริการต่อไป



ภาพที่ 1 ตัวอย่างแผนที่จำแนกประเภทที่ดิน มาตรฐาน 1:50,000 และแผนที่แนวเขตป่าไม้ถาวรบนแผนที่ภาพถ่ายออร์โธรีโมมาตรส่วน 1:4,000

แนวทางการแก้ไขปัญหา

สำนักเทคโนโลยีการสำรวจและทำแผนที่กรมพัฒนาที่ดิน เป็นผู้นำเสนอการให้บริการตรวจสอบแนวเขตป่าไม้ถาวรเบื้องต้นผ่านระบบออนไลน์ ซึ่งเป็นการต่อยอดจากโครงการจัดทำแนวเขตป่าไม้ถาวรบนแผนที่ภาพถ่ายออร์โธรีโมมาตรส่วน 1:4,000 ซึ่งเดิมได้จัดทำจังหวัดเชียงใหม่รายนาร่องเป็นจังหวัดแรก จึงได้นำข้อมูลโครงการจัดทำแนวเขตป่าไม้ถาวรบนแผนที่ภาพถ่ายออร์โธรีโมมาตรส่วน 1:4,000 นี้ เข้าระบบอินเทอร์เน็ตให้บริการประชาชนเพื่อตรวจสอบแนวเขตป่าไม้ถาวรเบื้องต้น แล้วได้จัดทำการศึกษาในการให้บริการดังกล่าวแก่ประชาชนที่ไปเข้าร่วมงานราชพฤกษ์รวมใจภักดิ์รักพ่อหลวง วันที่ 1-10 ธันวาคม

2551 ณ จังหวัดเชียงใหม่ จำนวน 102 ราย ซึ่งผลการวิจัยความพึงพอใจในการให้บริการตรวจสอบแนวเขตป่าไม้ถาวรเบื้องต้นผ่านระบบออนไลน์ ผลปรากฏว่าประชาชนส่วนใหญ่ยังไม่ทราบว่ามึระบบนี้ขึ้น เมื่อได้ทราบรายละเอียดและทดลองใช้แล้ว ปรากฏว่ามีความพึงพอใจเป็นส่วนใหญ่และได้ให้ข้อเสนอแนะข้อคิดเห็น ซึ่งได้นำมาปรับปรุงระบบให้เกิดประโยชน์สูงสุดโดยปัจจุบันได้ดำเนินการแล้วจำนวน 16 จังหวัด และกำลังดำเนินการเพิ่มเติมอีก 4 จังหวัด เพื่อมุ่งหวังให้บริการในสำนักงานพัฒนาที่ดินเขต 3 ครอบคลุมจังหวัดนครราชสีมา, จังหวัดบุรีรัมย์, จังหวัดสุรินทร์ และจังหวัดชัยภูมิ ซึ่งเป็นบริเวณที่มีการร้องขอให้มีการบริการนี้อย่างเร่งด่วน เพื่อแก้ไขปัญหาที่ดินที่ดินแก่ราษฎร เช่น ปัญหาที่ดินบริเวณวังน้ำเขียว ซึ่ง



ประชาชนเข้าทำประโยชน์ในที่ดินโดยไม่ตรวจสอบข้อมูลด้านที่ดินของรัฐว่าจะสามารถออกเอกสารสิทธิ์ได้หรือไม่ หรือเอกสารที่มีนั้นจะมีแนวโน้มว่าจะถูกต้องหรือไม่ จึงก่อให้เกิดปัญหาเป็นอย่างมาก การให้บริการตรวจสอบแนวเขตป่าไม้ถาวรสามารถตรวจสอบข้อมูลแนวเขตป่าไม้ถาวรเบื้องต้นได้ก่อนที่จะทำให้เกิดความเสียหายทางด้านต่างๆ เช่น ทรัพยากรธรรมชาติ ทรัพย์สินทั้งบุคคลและของรัฐ เป็นต้น พร้อมทั้งการดำเนินการบริการนี้สร้างความเชื่อมั่นให้กับหน่วยงานในเรื่องมาตรการความโปร่งใส ในความโปร่งใสด้านการบริการและเป็นการพัฒนาข้อมูล เพื่อแก้ไขปัญหาที่อาจเกิดขึ้นในเชิงรุก พร้อมทั้งเป็นทางเลือกเพิ่มใหม่จากการให้บริการแบบเดิมที่สะดวก ถูกต้อง รวดเร็ว และสร้างความเชื่อมั่นในการพัฒนาทรัพยากรทั้งของรัฐและราษฎรต่อไป

การพัฒนาการให้บริการ

เดิมแนวเขตป่าไม้ถาวรจะปรากฏอยู่บนแผนที่จำแนกประเภทที่ดิน ที่จัดทำบนแผนที่ภูมิประเทศของกรมแผนที่ทหาร มาตรฐาน 1:50,000 ลำดับชุด L7018 และ L7017 ที่เป็นข้อมูลแผนที่ชนิดเดียวกับหน่วยงานราชการต่างๆ ใช้ร่วมกันในขณะนั้น ป่าไม้ถาวรตามมติคณะรัฐมนตรีถูกจัดทำอยู่บนแผนที่ดังกล่าวหรือที่เรียกกันว่า “แผนที่การจำแนกประเภทที่ดิน มาตรฐาน 1:50,000” โดยมีรายละเอียดค่าพิกัดรายละเอียดชนิดความสูง และข้อมูลอื่นๆ ปรากฏซึ่งผู้ใช้แผนที่จะต้องพิจารณาจากรายละเอียดที่ปรากฏอยู่ในแผนที่ เพื่อเปรียบเทียบ วิเคราะห์และจินตนาการให้เป็นลักษณะภูมิประเทศจริง ดังนั้น ผู้ใช้จะต้องมีความรู้ด้านแผนที่ที่จะพิจารณาหรือวิเคราะห์ได้อย่างถูกต้อง ปัจจุบันหลังจากที่คณะรัฐมนตรีได้มีมติเมื่อวันที่ 12 เมษายน 2531 มอบหมายให้กรม

พัฒนาที่ดินมีหน้าที่ในการตรวจและรับรองแนวเขตป่าไม้ถาวรในระวางออกโฉนด มาตรฐาน 1:4,000 และได้มีแผนที่ภาพถ่ายออร์โธรี มาตรฐาน 1:4,000 เป็นฐานข้อมูลใหม่ กรมพัฒนาที่ดินจึงอนุมัติโครงการให้จัดทำแผนที่ป่าไม้ถาวร บนแผนที่ภาพถ่ายออร์โธรี มาตรฐาน 1:4,000 ซึ่งเป็นการพัฒนาแผนที่ ตามเทคโนโลยีที่เกิดขึ้นใหม่มีความถูกต้องชัดเจน โดยผู้ใช้สามารถมองเห็นสภาพภูมิประเทศที่ปรากฏอยู่บนแผนที่ภาพถ่ายได้อย่างถูกต้อง ชัดเจน รวดเร็วและสะดวกต่อผู้ใช้ โดยผู้ใช้ไม่ต้องจินตนาการหรือมีความรู้ด้านแผนที่มาก่อน จากสมบัติของแผนที่ดังกล่าวและกลไกความสะดวกด้านอินเทอร์เน็ต ประกอบกับความต้องการขอรับบริการในด้านการตรวจสอบแนวเขตป่าไม้ถาวรเพื่อใช้ในการออกเอกสารสิทธิ์ และ/หรือเพื่อใช้วางแผนประกอบการตัดสินใจเกี่ยวกับที่ดินจากหน่วยงานต่างๆ และประชาชนที่สนใจมีเพิ่มมากขึ้นเรื่อยๆ ทำให้กรมพัฒนาที่ดินจะต้องจัดทำข้อมูลเพื่อการให้บริการตรวจสอบแนวเขตป่าไม้ถาวรเบื้องต้นผ่านระบบออนไลน์และเป็นทางเลือกหนึ่งในการให้บริการ โดยไม่ต้องผ่านขั้นตอนการดำเนินงานด้านเอกสารและขั้นตอนการบริหารงานในส่วนราชการในบางครั้งราษฎรหรือผู้ประสานอาจจะต้องเดินทางมาที่กรมพัฒนาที่ดิน ต้องใช้ระยะเวลาในการตรวจสอบทำให้เกิดความล่าช้าต่อขบวนการ หรือ/และ อาจจะทำให้เกิดความเสียหายต่อทรัพย์สินในส่วนที่เกี่ยวข้องโดยการให้บริการตรวจสอบแนวเขตป่าไม้ถาวรเบื้องต้นผ่านระบบออนไลน์นี้ กรมพัฒนาที่ดินเป็นหน่วยงานแรกๆ ที่ให้บริการตรวจสอบแนวเขตที่ดินของรัฐที่ปรากฏอยู่บนแผนที่ภาพถ่ายออร์โธรี มาตรฐาน 1:4,000 ผ่านระบบออนไลน์ จึงมีความสำคัญอย่างยิ่ง ทำให้ประชาชนผู้สนใจและหน่วยงานที่เกี่ยวข้อง เช่น สำนักงานพัฒนาที่ดินเขต, กรมป่าไม้, กรมอุทยานแห่งชาติสัตว์ป่าและพันธุ์พืช, กรมที่ดิน,



สำนักงานการปฏิรูปที่ดินเพื่อเกษตรกรรม เป็นต้น ได้รับความสะดวกรวดเร็วในการตรวจสอบแนวเขต ป่าไม้ถาวรเบื้องต้นและเกิดประโยชน์สูงสุด อีกทั้ง เป็นการรักษาพื้นที่นุรักษ์ทรัพยากรธรรมชาติในพื้นที่ป่า ตามยุทธศาสตร์และการพัฒนาการจัดการทรัพยากร ธรรมชาติและสิ่งแวดล้อมอย่างยั่งยืน โดยให้ความสำคัญ ในด้านการอนุรักษ์ฟื้นฟู สร้างความมั่นคงของ ฐานทรัพยากรธรรมชาติและสิ่งแวดล้อม มุ่งรักษา และฟื้นฟูพื้นที่ป่าและเขตอนุรักษ์ เพื่อมุ่งสู่สังคม ให้อยู่ร่วมกันอย่างมีความสุข ด้วยความเสมอภาค เป็นธรรมและมีภูมิคุ้มกันต่อการเปลี่ยนแปลง ตามแผนพัฒนาเศรษฐกิจและสังคมแห่งชาติฉบับที่ 11 พ.ศ. 2555-2559 ต่อไป

กลยุทธ์ในการพัฒนาการให้บริการ

กลยุทธ์ที่ใช้มีวิธีการและแผนปฏิบัติการ ซึ่งดำเนินการโดยกลุ่มจำแนกประเภทที่ดิน สำนัก เทคโนโลยีการสำรวจและทำแผนที่ กรมพัฒนาที่ดิน ดังนี้

1. ทบทวนกระบวนการให้บริการตรวจสอบ แนวเขตป่าไม้ถาวรเดิม
2. วิเคราะห์สภาพปัญหาและพิจารณา ต่อยอดโครงการจัดทำแผนที่ป่าไม้ถาวรบนแผนที่ ภาพถ่ายออร์โธรีสี มาตราส่วน 1:4,000 โดยจัดทำ รายละเอียดการให้บริการตรวจสอบแนวเขตป่าไม้ถาวร เบื้องต้น ผ่านระบบออนไลน์นำร่องจังหวัดเชียงราย พร้อมทั้งวิจัยความพึงพอใจในโครงการนำข้อเสนอแนะ มาปรับปรุงแก้ไข และเสนอรกรมพัฒนาที่ดิน เพื่อขอ อนุมัติดำเนินการในพื้นที่จังหวัดอื่นๆ ต่อไป
3. เมื่อกรมพัฒนาที่ดินอนุมัติจัดทำแผนการ ดำเนินการ แผนการใช้งบประมาณ กำหนดตัวชี้วัด และเป้าหมาย

4. จัดทำข้อมูลและแผนที่เพื่อนำเข้าสู่ระบบ ออนไลน์

5. เชื่อมโยงปรับปรุงข้อมูลและให้บริการ ข้อมูลผ่านระบบออนไลน์ โดยมีเป้าหมายรวมของ โครงการคือสามารถให้บริการได้ครอบคลุมทั้งประเทศ จำนวน 68 จังหวัดที่มีแนวเขตป่าไม้ถาวร ภายในระยะเวลาอันสั้นหรือให้สำเร็จตามตัวชี้วัดและเป้าหมาย ตามที่กรมฯ ได้อนุมัติงบประมาณ

6. เผยแพร่ประชาสัมพันธ์การให้บริการ ตรวจสอบแนวเขตป่าไม้ถาวรเบื้องต้นผ่านระบบ ออนไลน์ในงานและสถานที่ต่างๆ อาทิเช่น งานวิชาการ งานนิทรรศการต่างๆ เป็นต้น

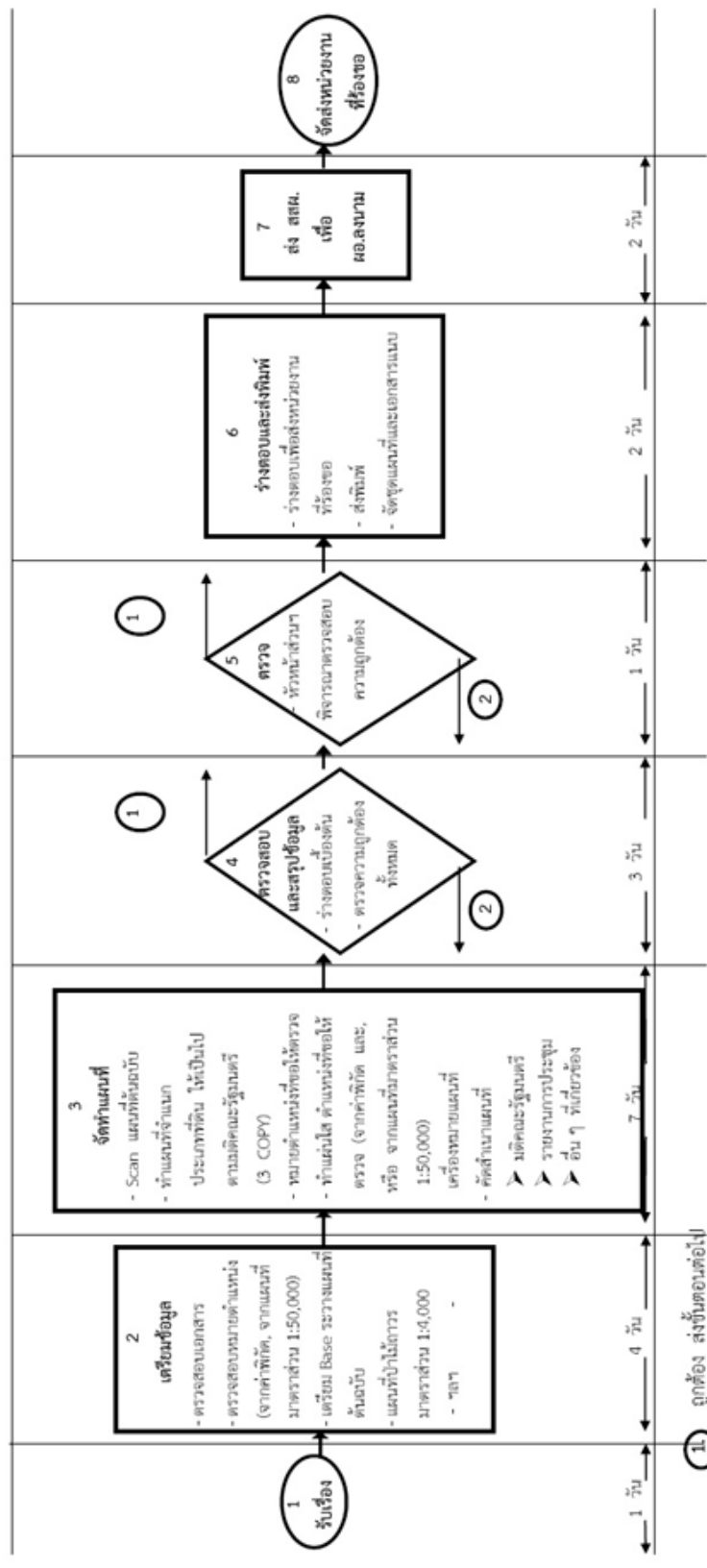
ขั้นตอนในการพัฒนาและการปฏิบัติ

1. ลำดับขั้นตอนในการพัฒนา

- 1.1 ขั้นตอนการตรวจสอบแนวเขตป่าไม้ถาวรเดิม (เฉพาะราย)
 1. รวบรวมข้อมูลและแผนที่บริเวณที่ร้องขอ ให้ตรวจสอบ ซึ่งได้มีการลงนามรับรองแล้ว
 2. จัดทำแผนที่ในรูปแผ่นใส มาตราส่วน 1:50,000
 3. นำไปซ้อนทับกับแผนที่จำแนกประเภท ที่ดิน
 4. สรุปผลและจัดทำเอกสารอ้างอิง
 5. ตรวจสอบกับแนวเขตป่าไม้ถาวรที่กรม พัฒนาที่ดินได้เคยรับรองไว้ในระวางที่ใช้ในการออก เอกสารสิทธิ์ตามกฎหมายมติคณะรัฐมนตรี เมื่อวันที่ 12 เมษายน 2531
 6. ตรวจสอบ สรุปผล
 7. นำเสนอสำนักฯ เพื่อพิจารณาแจ้งให้ หน่วยงานที่ร้องขอทราบและพิจารณาดำเนินการ ต่อไป



โครงการตรวจสอบแนวเขตป่าไม้ถาวร ตามมติคณะรัฐมนตรี (เฉพาะราย)



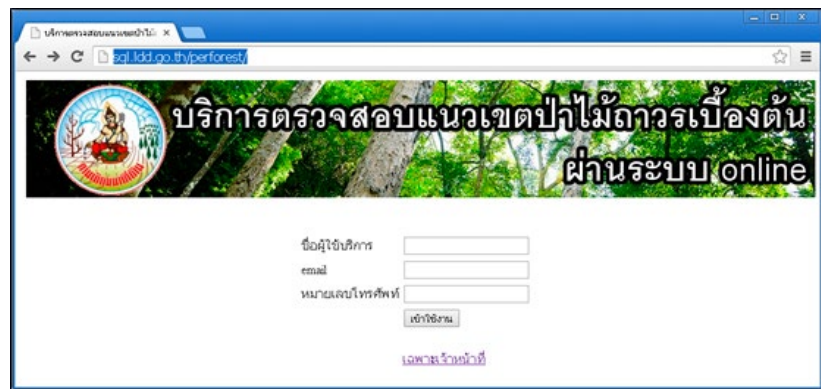
แผนผังขั้นตอนการตรวจสอบแนวเขตป่าไม้ถาวรตามมติคณะรัฐมนตรี (เฉพาะราย)

ส่วนในกรณีที่ดินแปลงที่ขอตรวจมีการตรวจและรับรองแนวเขตป่าไม้ถาวรในระวางรูปถ่ายทางอากาศหรือระหว่างแผ่นใส มาตรฐาน 1:4,000 ต้องนำสำเนาระวางรูปถ่ายทางอากาศหรือระหว่างแผ่นใสที่ได้มีการตรวจและรับรองแนวเขตป่าไม้ถาวร แล้วมาพิจารณาตรวจสอบด้วย เพื่อให้มีความสอดคล้องกับแนวเขตที่ตรวจการรับรองแนวเขตไปแล้ว และเป็นกา

ตรวจสอบต้นฉบับที่ใช้อยู่ในปัจจุบันอีกครั้งหนึ่ง

1.2 ขั้นตอนในการตรวจสอบแนวเขตป่าไม้ถาวรเบื้องต้นผ่านระบบออนไลน์

เรียกใช้งานโปรแกรมบริการตรวจสอบแนวเขตป่าไม้ถาวรเบื้องต้นผ่านระบบ online โดยการเรียกผ่านเว็บไซต์ <http://sql.idd.go.th/perforest/> ดังภาพที่ 2



ภาพที่ 2 หน้าจอแรกของการเรียกใช้งานโปรแกรม

เพื่อเก็บสถิติการเรียกใช้งานสำหรับใช้ในการประเมิน เพื่อปรับปรุงโปรแกรมในอนาคต ผู้ใช้งานจะต้องกรอกชื่อผู้ให้บริการ email และหมายเลขโทรศัพท์ก่อนเข้าใช้งาน ทั้งนี้ข้อมูลที่กำหนดให้ต้อง

กรอกในส่วนของ email และหมายเลขโทรศัพท์ ผู้ใช้สามารถเลือกที่จะไม่กรอกข้อมูลได้ เมื่อกรอกข้อมูลและคลิกปุ่ม “เข้าใช้งาน” ก็จะพบกับหน้าจอหลัก ดังภาพที่ 3



ภาพที่ 3 หน้าจอหลักของโปรแกรม



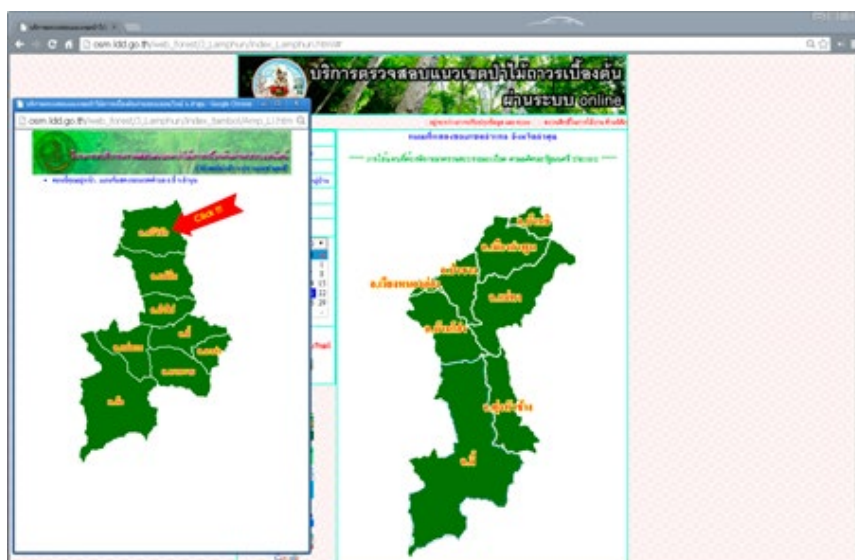
ผู้ใช้งานสามารถเรียกดูแผนที่ที่ต้องการโดย การคลิกเลือกภาคที่ต้องการตรวจสอบแนวเขตป่าไม้ ธารจากภาพแผนที่ประเทศไทย หรือคลิกชื่อจังหวัด ที่ต้องการ เข้าสู่โปรแกรมบริการตรวจสอบแนวเขต

ป่าไม้ถาวรเบื้องต้นผ่านระบบ online เพื่อตรวจสอบ แนวเขตป่าไม้ถาวร เลือกจังหวัดและอำเภอที่ต้องการ ตรวจสอบแนวเขตป่าไม้ถาวร ดังภาพที่ 4



ภาพที่ 4 หน้าโปรแกรมบริการตรวจสอบแนวเขตป่าไม้ถาวรเบื้องต้นผ่านระบบ online เพื่อตรวจสอบแนวเขตป่าไม้ถาวรแบ่งตามจังหวัดและอำเภอ

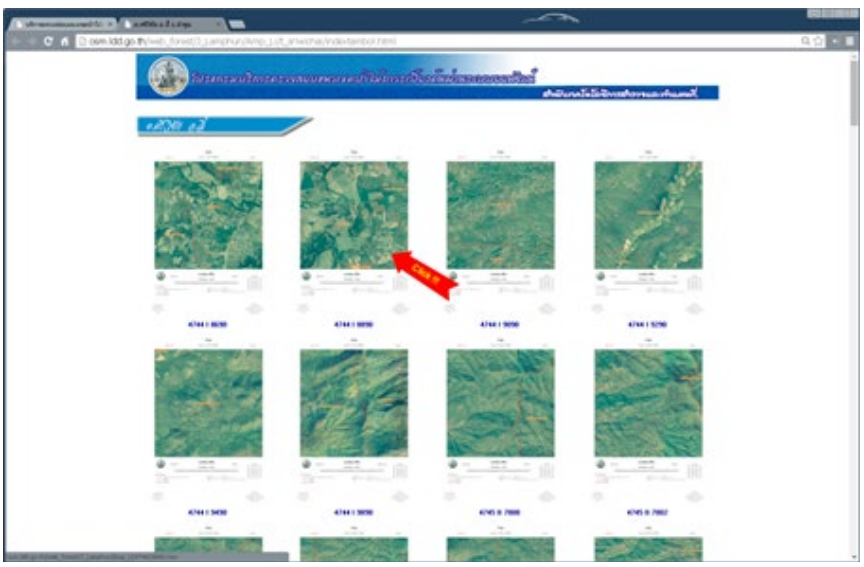
เลือกตำบลที่ต้องการตรวจสอบแนวเขตป่าไม้ถาวร ดังภาพที่ 5



ภาพที่ 5 หน้าเว็บเพจ การตรวจสอบแนวเขตป่าไม้ถาวร แบ่งตามตำบล

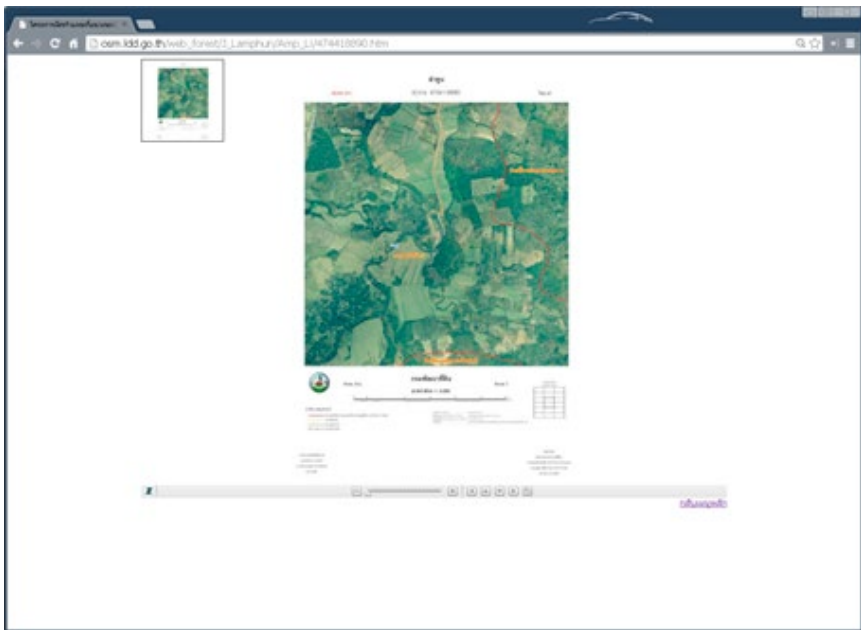


เข้าสู่โปรแกรมบริการตรวจสอบแนวเขตป่าไม้ถาวรเบื้องต้นผ่านระบบ online และเลือกกระวางที่ต้องการตรวจสอบ ดังภาพที่ 6



ภาพที่ 6 เลือกกระวางที่ต้องการตรวจสอบแนวเขตป่าไม้ถาวรเบื้องต้นผ่านระบบ online

เมื่อเลือกกระวางที่ต้องการตรวจสอบแล้วจะปรากฏหน้าต่างตามภาพที่ 7 ซึ่งสามารถย่อ-ขยายเพื่อดูบริเวณที่ต้องการได้ ดังภาพที่ 7



ภาพที่ 7 แสดงแผนที่รายละเอียด ย่อ-ขยาย ได้

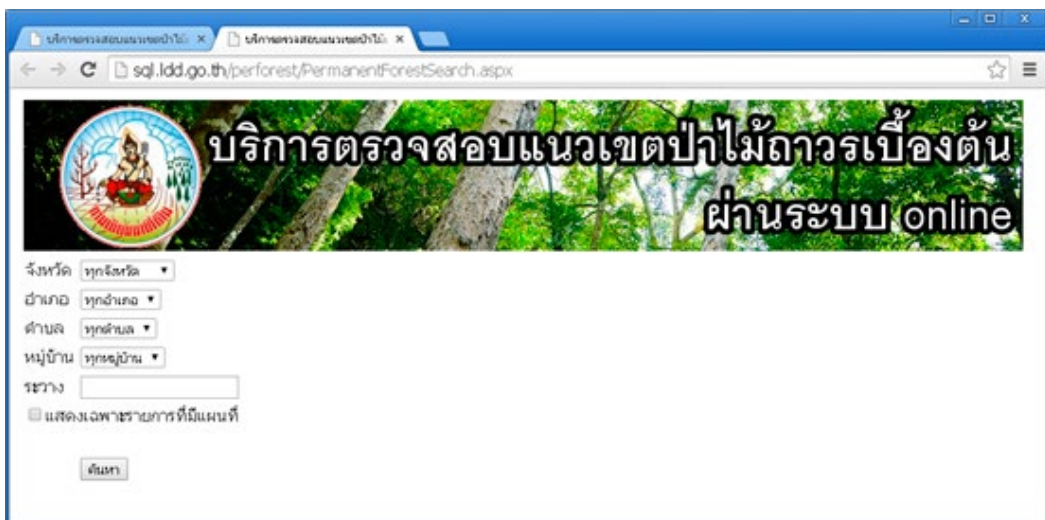


หากผู้ใช้ต้องการค้นหาแผนที่จากรายชื่อจังหวัด อำเภอ ตำบล ให้คลิกที่ “ค้นหาข้อมูล” ดังภาพที่ 8



ภาพที่ 8 คลิกเลือก “ค้นหาข้อมูล”

โปรแกรมจะแสดงหน้าจอค้นหาข้อมูลดังภาพที่ 9



ภาพที่ 9 หน้าจอการค้นหาข้อมูล

เงื่อนไขที่สามารถใช้สำหรับคัดกรองประกอบด้วย

1. จังหวัด - จะแสดงรายชื่อจังหวัดทั้งหมดที่มีข้อมูลแผนที่อยู่ในระบบ
2. อำเภอ - หลังจากที่ใช้เลือกจังหวัดแล้ว จะแสดงรายชื่อทุกอำเภอภายใต้จังหวัดนั้นออกมาให้ผู้ใช้งานเลือกได้

3. ตำบล - หลังจากที่ผู้ใช้เลือกอำเภอแล้ว จะแสดงรายชื่อทุกตำบลภายใต้อำเภอนั้นออกมาให้ ผู้ใช้งานเลือกได้

4. หมู่บ้าน - หลังจากที่ผู้ใช้เลือกตำบลแล้ว จะแสดงรายชื่อทุกหมู่บ้านภายใต้ตำบลนั้นออกมาให้ ผู้ใช้งานเลือกได้

5. ระบุว่า - ในกรณีที่ผู้ใช้ใช้งานทราบหมายเลข ระบุว่าแผนที่ที่ต้องการ สามารถรอกหมายเลขระบุว่า บางส่วนหรือทั้งหมดลงในช่องนี้เพื่อใช้เป็นเงื่อนไข ในการค้นหาข้อมูลได้

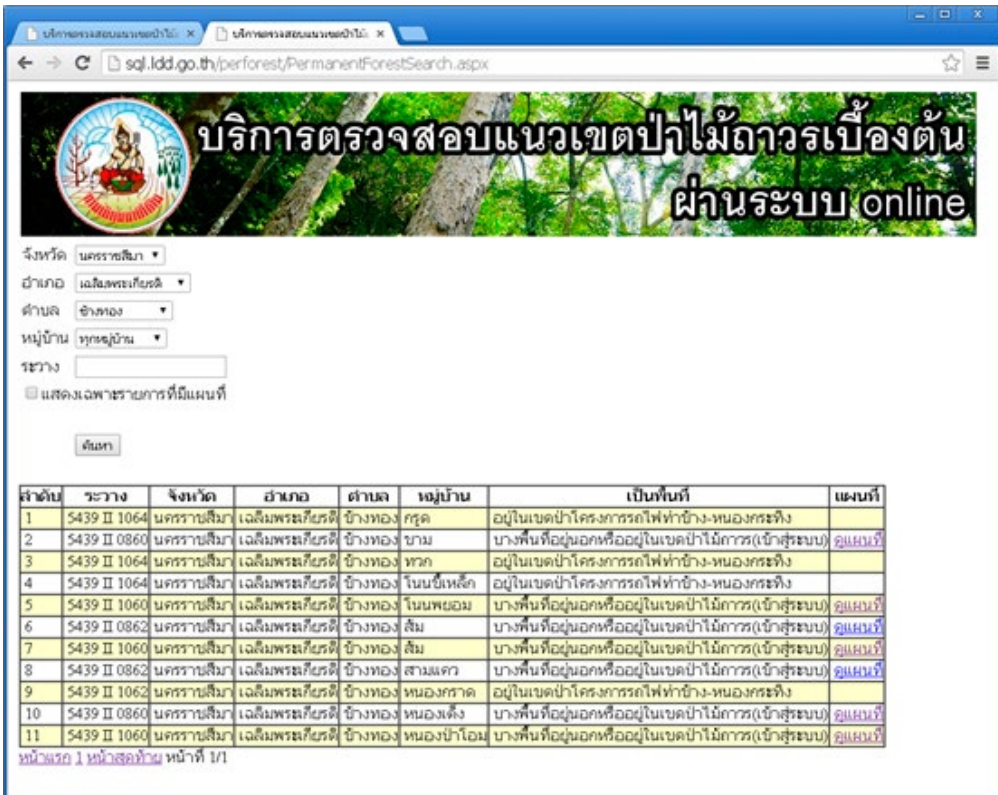
6. แสดงเฉพาะรายการที่มีแผนที่ - คลิกเลือก หากต้องการให้แสดงผลลัพธ์เฉพาะรายการที่มีแผนที่ เท่านั้น

ให้ผู้ใช้ใช้งานเลือกเงื่อนไขที่ต้องการแล้วคลิก “ค้นหา” โปรแกรมจะแสดงผลตามภาพที่ 10

กรณีที่รายการที่ตรงตามเงื่อนไขมีภาพแผนที่ ซึ่งสามารถเรียกดูได้ ก็จะมีคำว่า “ดูแผนที่” แสดงอยู่ในคอลัมน์ขวาสุด ซึ่งผู้ใช้งานสามารถคลิกเพื่อเรียกดูแผนที่ได้ ตามภาพที่ 11

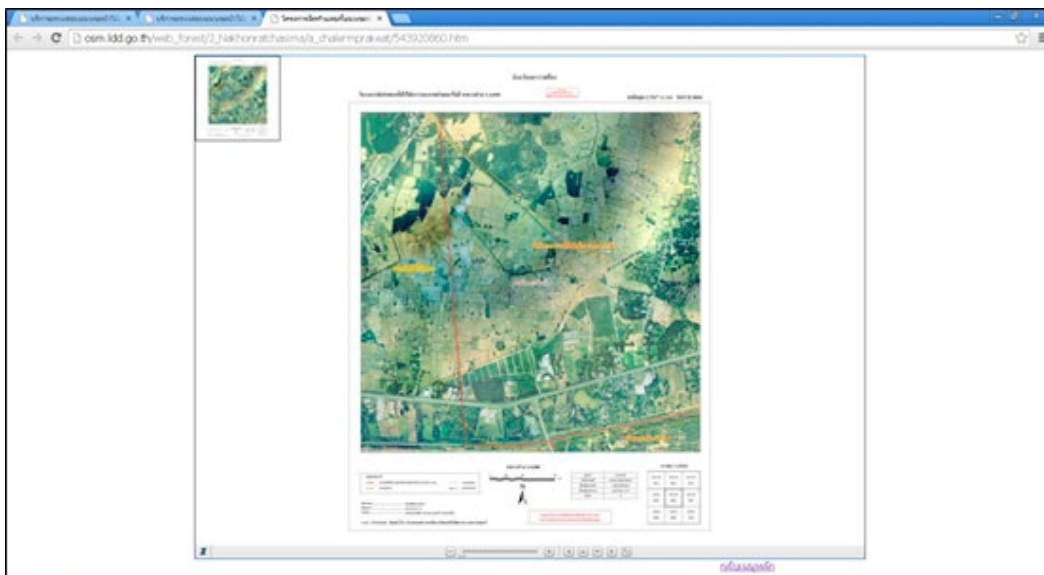
รวมระยะเวลาในการดำเนินการ ไม่เกิน 20 นาที (ขึ้นอยู่กับความเร็วของระบบ Internet)

ในอดีตที่ผ่านมาการให้บริการตรวจสอบแนวเขตป่าไม้ถาวรผ่านระบบอินเทอร์เน็ตได้ให้บริการด้านข้อมูลเป็นรายจังหวัด โดยการสืบค้นเป็นรายระวาง ซึ่งต่อไปเมื่อครอบคลุมทั่วประเทศแล้ว จะปรับปรุง และพัฒนาการสืบค้นได้เป็นรายป่าอย่างต่อเนื่อง พร้อมทั้งสามารถสืบค้นโดยคำพิกัดพร้อมทั้งเชื่อมโยงกับข้อมูลด้านอื่นๆ เช่น รายงานการประชุมและมติคณะรัฐมนตรีรายป่านั้นๆ เป็นต้น และข้อมูลอื่นๆ ที่เป็นผลผลิตข้อมูลจากกรมพัฒนาที่ดินต่อไป



ลำดับ	ระวาง	จังหวัด	อำเภอ	ตำบล	หมู่บ้าน	เป็นพื้นที่	แผนที่
1	5439 II 1064	นครราชสีมา	เฉลิมพระเกียรติ	ข้างทอง	กุด	อยู่ในเขตป่าโครงการกรไฟฟ้าข้าง-หนองกระดัง	
2	5439 II 0860	นครราชสีมา	เฉลิมพระเกียรติ	ข้างทอง	ขาม	บางพื้นที่อยู่นอกหรืออยู่ในเขตป่าไม้การ(เข้าระบบ)	ดูแผนที่
3	5439 II 1064	นครราชสีมา	เฉลิมพระเกียรติ	ข้างทอง	หวาก	อยู่ในเขตป่าโครงการกรไฟฟ้าข้าง-หนองกระดัง	
4	5439 II 1064	นครราชสีมา	เฉลิมพระเกียรติ	ข้างทอง	โนนขี้เหล็ก	อยู่ในเขตป่าโครงการกรไฟฟ้าข้าง-หนองกระดัง	
5	5439 II 1060	นครราชสีมา	เฉลิมพระเกียรติ	ข้างทอง	โนนพยอม	บางพื้นที่อยู่นอกหรืออยู่ในเขตป่าไม้การ(เข้าระบบ)	ดูแผนที่
6	5439 II 0862	นครราชสีมา	เฉลิมพระเกียรติ	ข้างทอง	ส้ม	บางพื้นที่อยู่นอกหรืออยู่ในเขตป่าไม้การ(เข้าระบบ)	ดูแผนที่
7	5439 II 1060	นครราชสีมา	เฉลิมพระเกียรติ	ข้างทอง	ส้ม	บางพื้นที่อยู่นอกหรืออยู่ในเขตป่าไม้การ(เข้าระบบ)	ดูแผนที่
8	5439 II 0862	นครราชสีมา	เฉลิมพระเกียรติ	ข้างทอง	สามแฉก	บางพื้นที่อยู่นอกหรืออยู่ในเขตป่าไม้การ(เข้าระบบ)	ดูแผนที่
9	5439 II 1062	นครราชสีมา	เฉลิมพระเกียรติ	ข้างทอง	หนองกรด	อยู่ในเขตป่าโครงการกรไฟฟ้าข้าง-หนองกระดัง	
10	5439 II 0860	นครราชสีมา	เฉลิมพระเกียรติ	ข้างทอง	หนองเต็ง	บางพื้นที่อยู่นอกหรืออยู่ในเขตป่าไม้การ(เข้าระบบ)	ดูแผนที่
11	5439 II 1060	นครราชสีมา	เฉลิมพระเกียรติ	ข้างทอง	หนองป่าไธม	บางพื้นที่อยู่นอกหรืออยู่ในเขตป่าไม้การ(เข้าระบบ)	ดูแผนที่

ภาพที่ 10 ผลการค้นหาข้อมูล



ภาพที่ 11 แสดงแผนที่ภาพถ่าย

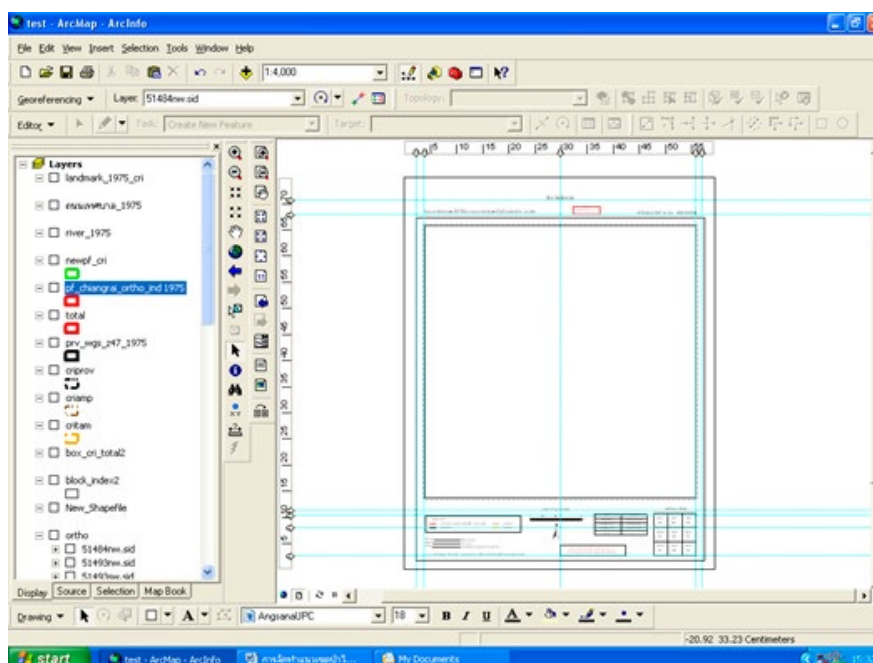
2. ลำดับขั้นตอนในการปฏิบัติ

ขั้นตอนในการจัดทำข้อมูลการให้บริการ ตรวจสอบแนวเขตป่าไม้ถาวรเบื้องต้นผ่านระบบออนไลน์ มีดังนี้

- นำข้อมูลแนวเขตป่าไม้ถาวรที่ปรับบนแผนที่ภาพถ่ายออร์โธรี มาตราส่วน 1:4,000 มาจัดทำ

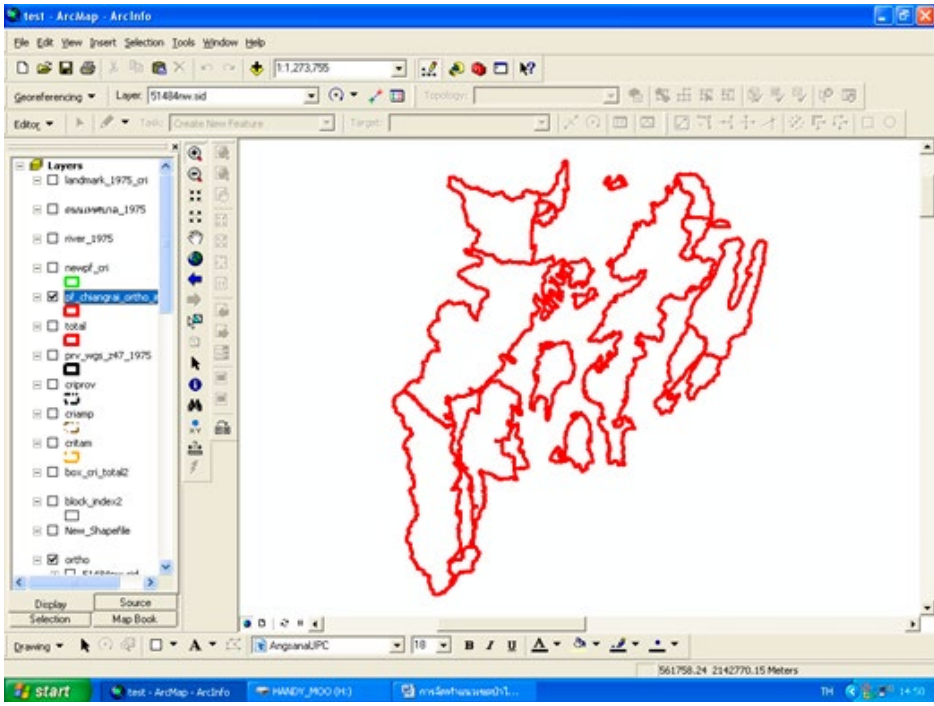
ข้อมูลให้อยู่ในรูปแบบ pdf โดยการใช้โปรแกรม arc gis 9.2 ตามขั้นตอนดังนี้

- 1) สร้าง template layout โดยให้มีองค์ประกอบครบตามมาตรฐานการทำแผนที่ของคณะกรรมการกำหนดมาตรฐานการสำรวจและทำแผนที่ โดยใช้โปรแกรม arc gis 9.2

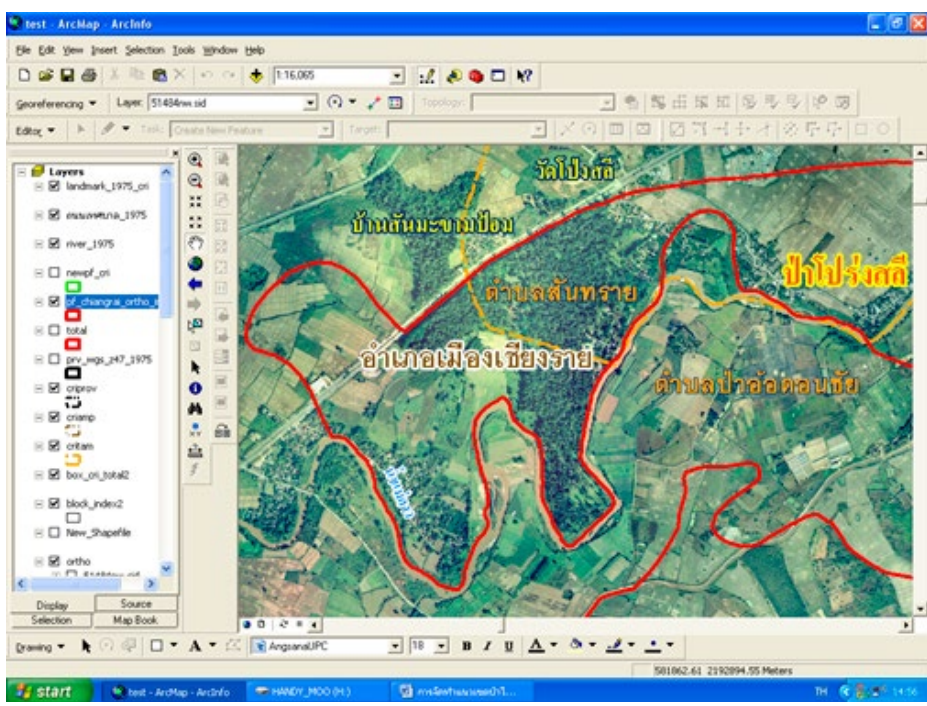




2) นำข้อมูลแนวเขตป่าไม้ถาวร, index ราววง 1:4,000, ขอบเขตการปกครอง (อำเภอ, ตำบล), ข้อมูลถนน, ทางน้ำ, สถานที่สำคัญ มาแสดงพร้อมแสดงรายละเอียดข้อมูล

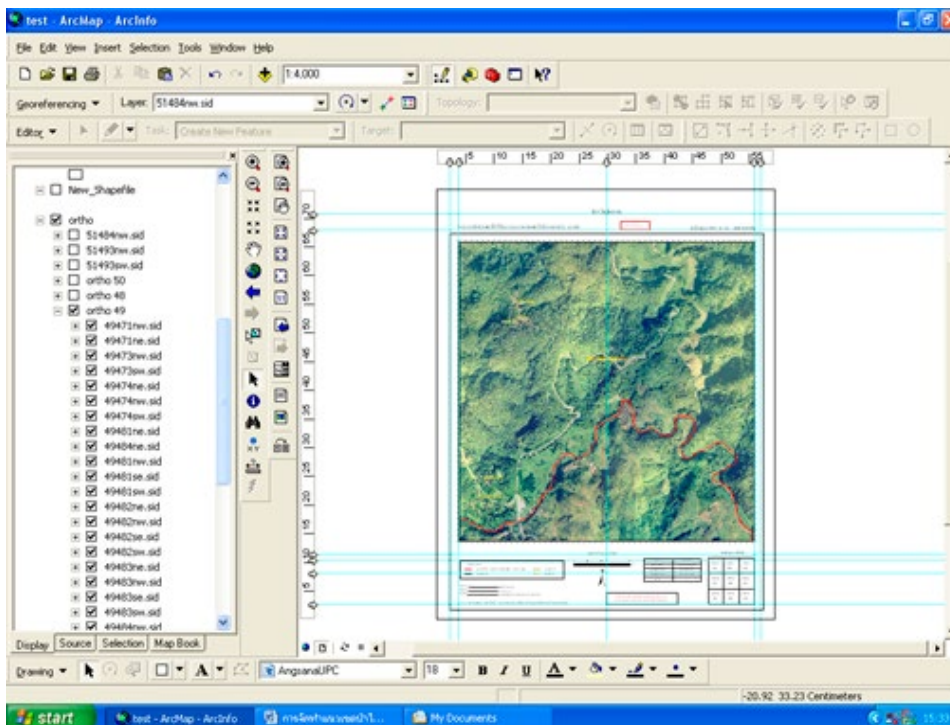


3) เปิดข้อมูลภาพถ่ายออร์โธรีโสมิตราส่วน 1:4,000 ตามระวางที่ต้องการดำเนินการ

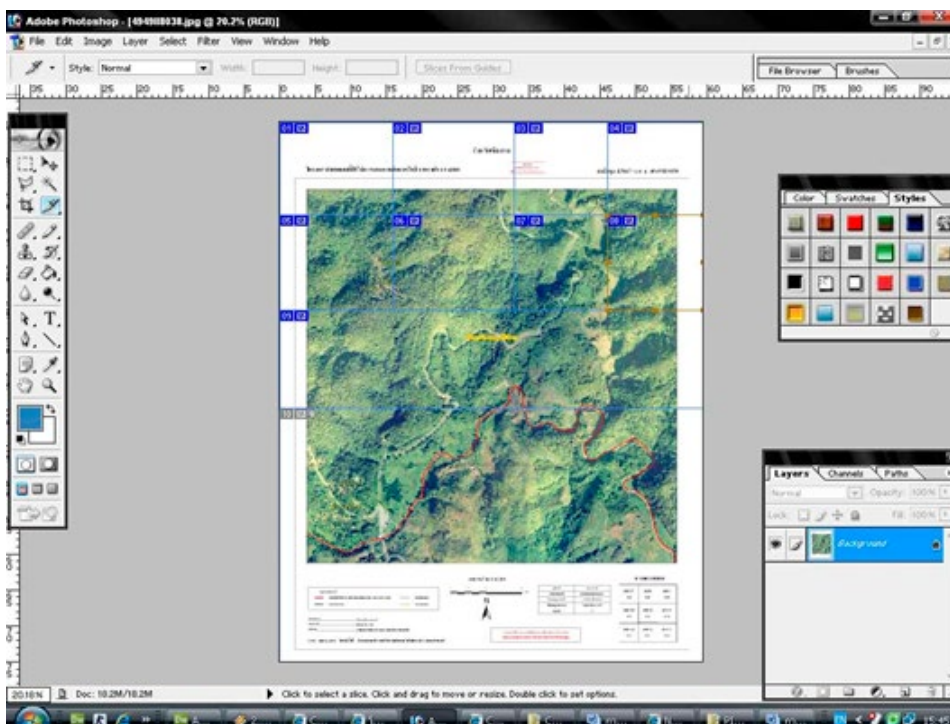




4) ส่งออกแผนที่เป็นไฟล์ภาพในรูปแบบ PDF และ *.JPG เลือกที่จัดเก็บและตั้งชื่อ

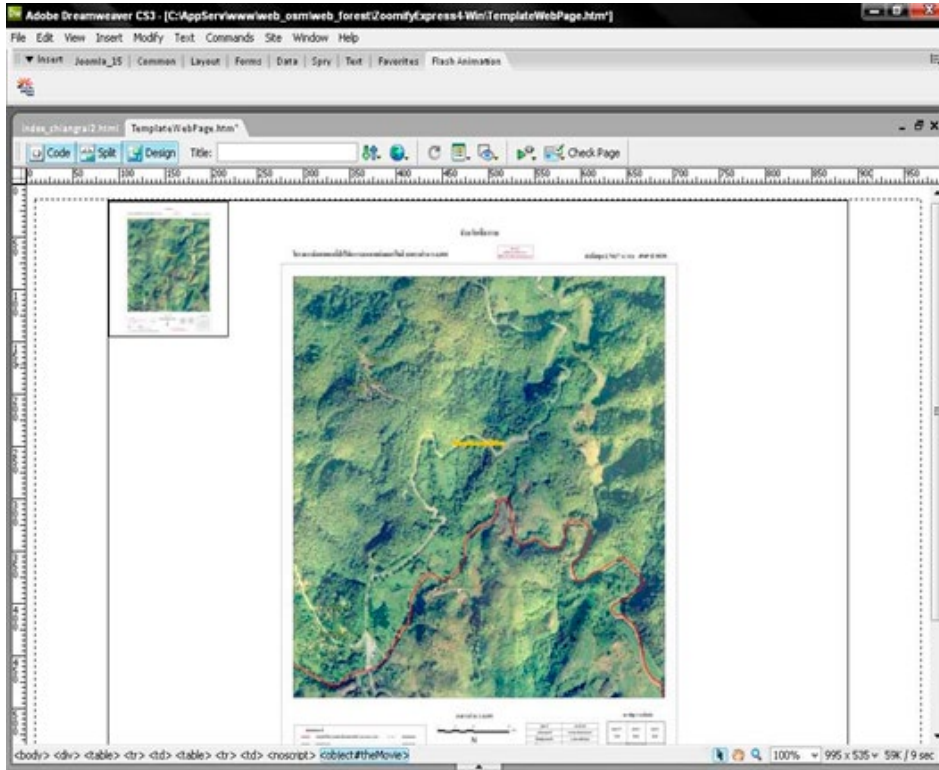


5) นำภาพ *.JPG ที่ได้มาทำการ SLICE (ตัด) เพื่อสะดวกในการอัปโหลด

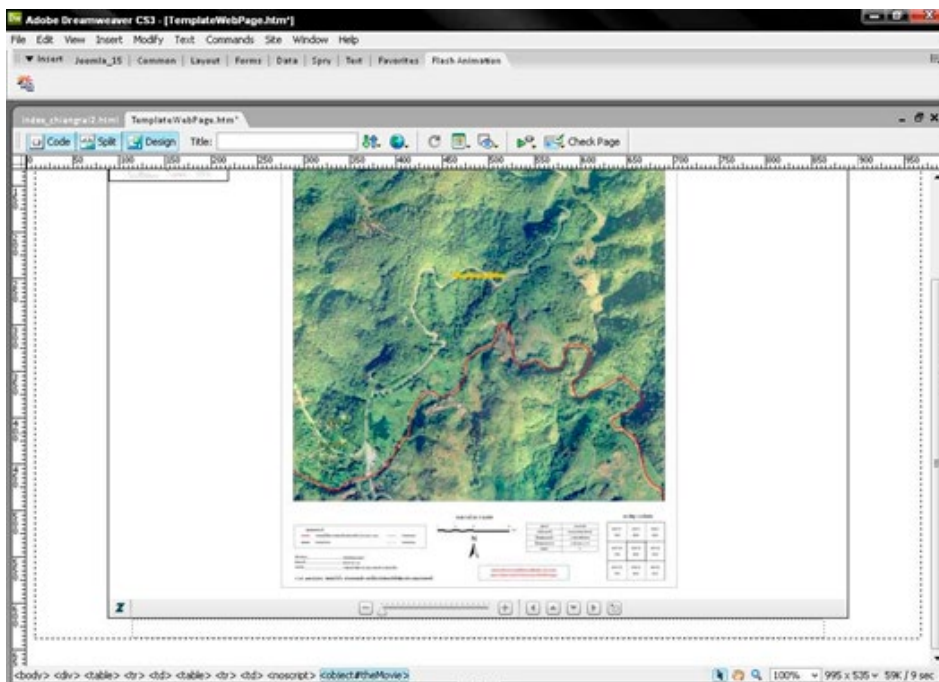




6) นำภาพที่ได้จากการ SLICE มาลงในหน้า WEB

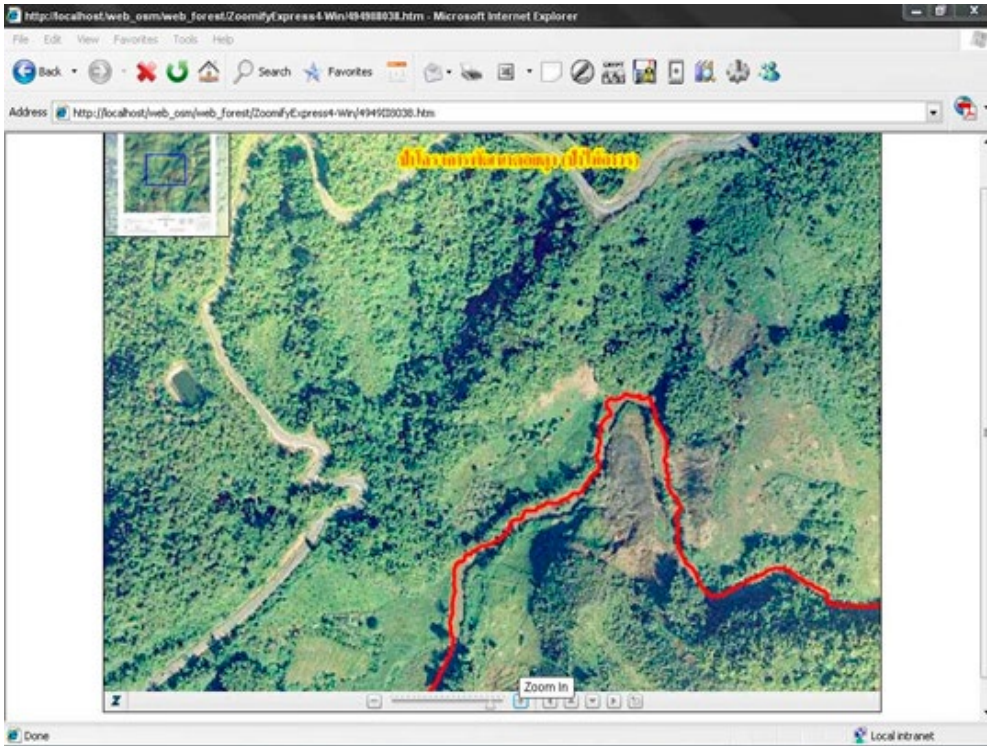


7) แทรกเครื่องมือ ย่อ-ขยายภาพ และทำการ LINK ให้กับ WEB





8) ทำการอัปโหลด WEB เข้าเครื่อง SEVER และทดสอบระบบ



ผลการดำเนินการ

ปัจจุบันสามารถดำเนินการได้แล้ว 20 จังหวัด
ได้แก่

- | | |
|----------------------|-----------------------|
| 1. จังหวัดบุรีรัมย์ | 12. จังหวัดลพบุรี |
| 2. จังหวัดสุรินทร์ | 13. จังหวัดเชียงราย |
| 3. จังหวัดชัยภูมิ | 14. จังหวัดขอนแก่น |
| 4. จังหวัดลำพูน | 15. จังหวัดนครราชสีมา |
| 5. จังหวัดมหาสารคาม | 16. จังหวัดฉะเชิงเทรา |
| 6. จังหวัดมุกดาหาร | 17. จังหวัดนครนายก |
| 7. จังหวัดนครพนม | 18. จังหวัดสระบุรี |
| 8. จังหวัดร้อยเอ็ด | 19. จังหวัดหนองคาย |
| 9. จังหวัดสกลนคร | 20. จังหวัดบึงกาฬ |
| 10. จังหวัดกาฬสินธุ์ | |
| 11. จังหวัดระยอง | |

ประโยชน์ที่ได้รับ

1. ประโยชน์ที่ได้รับจากการดำเนินการพัฒนาบริการ จากผลลัพธ์ของการดำเนินการ ได้แก่ ผู้รับบริการสามารถมีทางเลือกในการขอรับบริการตรวจสอบ



แนวเขตป่าไม้ถาวรได้หลากหลายและได้ประโยชน์สูงสุดนั้นหมายความว่าประชาชนผู้สนใจและหน่วยงานที่เกี่ยวข้อง สามารถเลือกวิธีที่จะตรวจสอบแนวเขตป่าไม้ถาวร ได้โดยวิธีส่งเอกสาร หรือมาตรวจสอบด้วยตัวเอง ณ สำนักเทคโนโลยีการสำรวจและทำแผนที่ สถานีพัฒนาที่ดิน สำนักงานเขตพัฒนาที่ดิน กรมพัฒนาที่ดิน หรือใช้วิธีตรวจสอบแนวเขตป่าไม้ถาวรเบื้องต้นผ่านระบบออนไลน์ ซึ่งเป็นวิธีการที่มีความสะดวก รวดเร็ว จะเห็นได้จากจำนวนผู้เข้าใช้บริการในระบบมีจำนวนเพิ่มมากขึ้น ข้อมูลก็สามารถสืบค้นได้จากรายชื่อหมู่บ้านหรือสืบค้นได้จากรายชื่อระวางเป็นรายจังหวัด ประชาชนที่สนใจและหน่วยงานที่เกี่ยวข้องสามารถสืบค้นได้ตามความต้องการ ผู้ใช้บริการส่วนหนึ่งจึงไม่มีความจำเป็นที่จะต้องมาขอรับบริการแบบเดิมที่ต้องส่งเอกสารหรือเดินทางมาด้วยตนเอง ทำให้ลดภาระของหน่วยงานได้จำนวนหนึ่ง หน่วยงานเองก็ได้รับความเชื่อมั่นในการให้บริการที่เสมอภาค การพัฒนาบุคคลและข้อมูลให้มีความทันสมัยกับเทคโนโลยีที่ได้มีการพัฒนาขึ้น

เมื่อประชาชนที่สนใจและหน่วยงานที่เกี่ยวข้องสามารถตรวจสอบแนวเขตป่าไม้ถาวรเบื้องต้นได้แล้วจะสามารถวางแผนเกี่ยวกับการบริการจัดการในด้านที่ดินได้ เช่น ประชาชนสามารถที่จะซื้อหรือพัฒนาที่ดินในบริเวณที่ต้องการด้วยความมั่นใจ เมื่อเอาตำแหน่งที่ดินดังกล่าวมาตรวจสอบแล้วปรากฏว่าเป็นที่ดินในเขตป่าไม้ถาวร ก็จะทำให้บุคคลนั้นมีข้อมูลที่จะตัดสินใจว่าจะดำเนินการต่อไปอย่างไรที่จะไม่ก่อให้เกิดผลเสียต่อทรัพย์สิน ทรัพยากรของตนเองและของชาติต่อไป เป็นต้น ซึ่งในปัจจุบันจะเห็นได้ว่าจำนวนผู้บุกรุกที่ดินของรัฐมีจำนวนมาก การให้บริการตรวจสอบแนวเขตป่าไม้ถาวรเบื้องต้นผ่านระบบออนไลน์นี้ จึงเป็นการดำเนินการต้นแบบในที่ดินของรัฐต่างๆ ที่ควรนำเอาไปดำเนินการ เพื่อให้ประชาชน

ที่สนใจและหน่วยงานที่เกี่ยวข้องได้มีข้อมูลที่ชัดเจนนำมาเผยแพร่และให้บริการ ช่วยลดปัญหาการบุกรุกที่ดินของรัฐและข้อขัดแย้งด้านที่ดินระหว่างรัฐกับราษฎรหรือแม้แต่ราษฎรกับราษฎรเอง ปัญหาต่างๆ ที่เกิดขึ้นในปัจจุบันก็จะค่อยๆ ลดลงในอนาคต

2. การสร้างความยั่งยืนและการขยายผลไปยังหน่วยงานอื่นๆ

จากฐานข้อมูลการให้บริการตรวจสอบแนวเขตป่าไม้ถาวรเบื้องต้นผ่านระบบออนไลน์ อยู่ในรูปแบบเชิงเลข สามารถที่จะนำไปพัฒนา วิเคราะห์และดำเนินการกับฐานข้อมูลภูมิสารสนเทศอื่นๆ ได้เป็นอย่างดี ข้อมูลที่มีรายละเอียดปรากฏบนแผนที่ภาพถ่ายทางอากาศเป็นรายระวาง มาตราส่วน 1:4,000 นับว่าเป็นฐานข้อมูลที่หน่วยงานต่างๆ ได้ยึดเป็นฐานข้อมูลในการดำเนินงานของแต่ละหน่วยงาน โดยเฉพาะหน่วยงานที่มีแนวเขตเป็นที่ดินของรัฐ เช่นเดียวกับกรมพัฒนาที่ดินที่ดูแลข้อมูลแนวเขตป่าไม้ถาวร ได้แก่ กรมป่าไม้ กักตุนดูแลป่าสงวนแห่งชาติ กรมอุทยานแห่งชาติ สัตว์ป่าและพันธุ์พืช กักตุนดูแลแนวเขตป่าอนุรักษ์ต่างๆ กรมธนารักษ์ กักตุนดูแลแนวเขตที่ดินธนารักษ์ สำนักงานปฏิรูปที่ดิน กักตุนดูแลแนวเขตปฏิรูปที่ดิน เป็นต้น ล้วนสามารถนำเอาข้อมูลมาวิเคราะห์ นำเสนอให้เห็นถึงแนวเขตที่ดินของรัฐทั้งประเทศอย่างชัดเจน ซึ่งจะช่วยให้ราษฎรเข้าใจและรับทราบในแนวเขตที่ดินของรัฐ ลดการบุกรุกที่ดินของรัฐ ลดข้อขัดแย้งระหว่างรัฐและราษฎร โดยเฉพาะอย่างยิ่ง สามารถนำไปใช้ในการวางผังเมือง ผังภาค และสามารถนำไปใช้ในการกำหนดแผนหรือมาตรการในการใช้ที่ดิน ก่อให้เกิดความยั่งยืนในทรัพยากรของชาติ หรือแม้แต่พัฒนาไปถึงในแถบประเทศอาเซียน จะเป็นการรักษาทรัพยากรของภูมิภาคและของทวีปจนกระทั่งของโลก ให้มีความยั่งยืนต่อไป



ข้อเสนอแนะ

1. การจัดทำข้อมูลจะต้องมีความถูกต้อง ครบถ้วน ดังนั้นผู้จัดทำจะต้องมีความเข้าใจในขั้นตอนวิธีการดำเนินการเป็นอย่างดีและมีความละเอียดเป็นอย่างดี เนื่องจากข้อมูลจะเกี่ยวข้องกับสิทธิในที่ดิน จึงมีความสำคัญและต้องมีความละเอียดสูง หากข้อมูลมีการเปลี่ยนแปลงไปตามมติคณะรัฐมนตรีที่เกิดขึ้นใหม่ การนำเสนอข้อมูลก็จะต้องจัดทำข้อมูลที่ได้รับการปรับปรุงให้ทันสมัยกับมติคณะรัฐมนตรีที่เกิดขึ้น ดังนั้น ข้อมูลจะต้องได้รับการพัฒนาและปรับปรุงให้ถูกต้องอยู่เสมอ หากตรวจสอบและนำเสนอข้อมูลคลาดเคลื่อน ผู้รับบริการก็จะฟ้องและเป็นคดีความ

2. การจัดทำข้อมูลเพื่อนำเสนอและให้บริการให้ครอบคลุมทั้งประเทศในระยะเวลาอันสั้นนั้น ผู้รับผิดชอบการดำเนินการ จะต้องนำเสนอรายละเอียดการดำเนินการ เพื่อขอรับการสนับสนุนงบประมาณ ให้ได้รับงบประมาณในการดำเนินการที่เพิ่มขึ้น

3. การสืบค้นจะต้องพัฒนาวิธีการสืบค้นให้มีความสะดวก รวดเร็ว และมีความทันสมัยแก่

ผู้ขอรับบริการ ผู้จัดทำจะต้องพัฒนาบุคลากรและพัฒนาเทคโนโลยีให้ทันสมัยยิ่งขึ้น

4. การบริหารจัดการโครงการจะต้องวางแผนติดตามและประเมินผล เพื่อนำมาซึ่งการพัฒนาให้ดียิ่งขึ้น

5. การประสานงานกับหน่วยงานอื่นจะต้องมีการวางแผนและแผนงานที่ชัดเจน ซึ่งเดิมไม่มีการวางแผนและแผนงาน จึงต้องรอข้อมูลเป็นเวลานาน ทำให้ไม่สามารถดำเนินการได้ตามแผนงาน ดังนั้นควรมีการเตรียมวางแผนและมีแผนงานที่ชัดเจน

สรุป

การตรวจสอบแนวเขตป่าไม้ถาวรผ่านระบบอินเทอร์เน็ตเป็นการให้บริการตรวจสอบแนวเขตป่าไม้ถาวรเบื้องต้นแก่ผู้สนใจและประชาชนทั่วไปหรือผู้ที่เกี่ยวข้อง ให้ได้รับความสะดวกรวดเร็วยิ่งขึ้น เพื่อให้ประกอบในการตัดสินใจวางแผนจัดการในพื้นที่นั้นๆ ต่อไป

เอกสารอ้างอิง

พจน์ อาคมวัฒน์, วรรณรัตน์ โททอง. 2542. การจำแนกประเภทที่ดินของประเทศไทย. ฝ่ายการพิมพ์ กองแผนที่และการพิมพ์, กรุงเทพฯ.
 มติคณะรัฐมนตรีเมื่อวันที่ 14 พฤศจิกายน 2504 เรื่อง การสำรวจจำแนกประเภทที่ดิน
 มติคณะรัฐมนตรีเมื่อวันที่ 12 พฤศจิกายน 2506 เรื่อง การสำรวจจำแนกประเภทที่ดิน
 มติคณะรัฐมนตรีเมื่อวันที่ 5 มกราคม 2508 เรื่อง การจำแนกที่ดิน
 มติคณะรัฐมนตรีเมื่อวันที่ 23 มีนาคม 2508 เรื่อง การจำแนกที่ดิน

มติคณะรัฐมนตรีเมื่อวันที่ 17 มิถุนายน 2512 เรื่อง การจำแนกที่ดิน
 มติคณะรัฐมนตรีเมื่อวันที่ 22 กรกฎาคม 2512 เรื่อง การจำแนกที่ดิน
 มติคณะรัฐมนตรีเมื่อวันที่ 16 มิถุนายน 2513 เรื่อง เสนอให้จำแนกที่ดินจังหวัดเชียงราย
 มติคณะรัฐมนตรีเมื่อวันที่ 19 มกราคม 2514 เรื่อง เสนอให้จำแนกที่ดินจังหวัดระยอง
 มติคณะรัฐมนตรีเมื่อวันที่ 8 มิถุนายน 2515 เรื่อง การจำแนกที่ดิน 13 จังหวัด (ขออนุมัติเปลี่ยนแปลงมติคณะรัฐมนตรีเดิมเฉพาะแห่ง)



มติคณะรัฐมนตรีเมื่อวันที่ 10 กุมภาพันธ์ 2530 เรื่อง การ
จำแนกประเภทที่ดิน จังหวัดชัยภูมิ จังหวัดน่าน
จังหวัดบุรีรัมย์ จังหวัดนครราชสีมา จังหวัดลพบุรี
จังหวัดอุบลราชธานี และจังหวัดสุรินทร์ (ขอ
เปลี่ยนแปลงมติคณะรัฐมนตรีเดิมเฉพาะแห่ง)

มติคณะรัฐมนตรีเมื่อวันที่ 18 กันยายน 2527 เรื่อง การ
จำแนกประเภทที่ดินจังหวัดนครราชสีมา (ขอ
เปลี่ยนแปลงมติคณะรัฐมนตรีเฉพาะแห่ง)

มติคณะรัฐมนตรีเมื่อวันที่ 3 มีนาคม 2530 เรื่อง การจำแนก
ประเภทที่ดินจังหวัดนครราชสีมาและจังหวัดบุรีรัมย์
(ขอเปลี่ยนแปลงมติคณะรัฐมนตรีเดิมเฉพาะแห่ง)

มติคณะรัฐมนตรีเมื่อวันที่ 3 สิงหาคม 2530 เรื่อง การจำแนก
ประเภทที่ดินจังหวัดนครศรีธรรมราช จังหวัด
ระยอง จังหวัดสมุทรสาคร (ขอเปลี่ยนแปลงมติ
คณะรัฐมนตรีเฉพาะแห่ง)

มติคณะรัฐมนตรีเมื่อวันที่ 15 พฤศจิกายน 2531 เรื่อง การ
จำแนกประเภทที่ดินจังหวัดมุกดาหาร จังหวัด
นครพนม จังหวัดน่าน จังหวัดสุรินทร์ จังหวัดเลย
และจังหวัดระนอง (ขอเปลี่ยนแปลงมติคณะ
รัฐมนตรีเดิมเฉพาะแห่ง)

มติคณะรัฐมนตรีเมื่อวันที่ 25 กรกฎาคม 2532 เรื่อง การ
จำแนกประเภทที่ดินจังหวัดสุราษฎร์ธานี (บางส่วน)
จังหวัดเชียงราย (บางส่วน) จังหวัดอุทัยธานี (บางส่วน)
และปายชายเลนบางขุนเทียน กรุงเทพมหานคร
(ขอเปลี่ยนแปลงมติคณะรัฐมนตรีเดิมเฉพาะแห่ง)

มติคณะรัฐมนตรีเมื่อวันที่ 7 เมษายน 2536 เรื่อง การจำแนก
ประเภทที่ดินจังหวัดแม่ฮ่องสอน จังหวัดเชียงราย
จังหวัดร้อยเอ็ด จังหวัดระยอง จังหวัดจันทบุรี
จังหวัดสุราษฎร์ธานี จังหวัดสุพรรณบุรี และ
จังหวัดขอนแก่น (ขอเปลี่ยนแปลงมติคณะรัฐมนตรี
เดิมเฉพาะแห่ง)

มติคณะรัฐมนตรีเมื่อวันที่ 20 เมษายน 2536 เรื่อง การ
จำแนกประเภทที่ดินจังหวัดขอนแก่น จังหวัด
นครสวรรค์ จังหวัดพิจิตร จังหวัดพิษณุโลก
จังหวัดนครราชสีมา จังหวัดภูเก็ต จังหวัดเพชรบูรณ์
จังหวัดราชบุรี จังหวัดลพบุรี จังหวัดมหาสารคาม
จังหวัดยะลา จังหวัดเพชรบุรี และจังหวัดสุรินทร์
(ขอเปลี่ยนแปลงมติคณะรัฐมนตรีเดิมเฉพาะแห่ง)

มติคณะรัฐมนตรีเมื่อวันที่ 15 เมษายน 2536 เรื่อง การ
จำแนกประเภทที่ดิน จังหวัดมหาสารคาม จังหวัด
เชียงใหม่ จังหวัดกาฬสินธุ์ จังหวัดหนองคาย
จังหวัดนครพนม จังหวัดยโสธร จังหวัดอุตรดิตถ์
และจังหวัดภูเก็ต (ขอเปลี่ยนแปลงมติคณะรัฐมนตรี
เดิมเฉพาะแห่ง)

มติคณะรัฐมนตรีเมื่อวันที่ 28 ธันวาคม 2536 เรื่อง การ
จำแนกประเภทที่ดิน จังหวัดอุทัยธานี จังหวัด
ปราจีนบุรี จังหวัดนครนายก จังหวัดกาญจนบุรี
จังหวัดสุราษฎร์ธานี จังหวัดสตูล และจังหวัดปัตตานี
(ขอเปลี่ยนแปลงมติคณะรัฐมนตรีเดิมเฉพาะแห่ง)

มติคณะรัฐมนตรีเมื่อวันที่ 15 กรกฎาคม 2540 เรื่อง
การจำแนกประเภทที่ดิน จังหวัดยโสธร จังหวัด
อุบลราชธานี จังหวัดตรัง และจังหวัดขอนแก่น
(ขอเปลี่ยนแปลงมติคณะรัฐมนตรีเดิมเฉพาะแห่ง)

มติคณะรัฐมนตรีเมื่อวันที่ 19 มกราคม 2542 เรื่อง การ
จำแนกประเภทที่ดิน จังหวัดเพชรบุรี และจังหวัด
ขอนแก่น (ขอเปลี่ยนแปลงมติคณะรัฐมนตรีเดิม
เมื่อวันที่ 20 เมษายน 2536 เฉพาะแห่ง)

มติคณะรัฐมนตรีเมื่อวันที่ 21 ธันวาคม 2542 เรื่อง
การจำแนกประเภทที่ดิน จังหวัดสุโขทัย จังหวัด
กำแพงเพชร และจังหวัดอุดรธานี (ขอเปลี่ยนแปลง
มติคณะรัฐมนตรีเดิมเฉพาะแห่ง)

มติคณะรัฐมนตรีเมื่อวันที่ 24 มกราคม 2547 เรื่อง ขออนุมัติ
จำแนกประเภทที่ดินตามมติคณะกรรมการพัฒนา
ที่ดิน ครั้งที่ 2/2542 ครั้งที่ 1/2543 และครั้งที่
1/2546